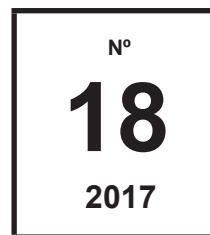




DIRETORIA DE HIDROGRAFIA E NAVEGAÇÃO

CENTRO DE HIDROGRAFIA DA MARINHA

2ª QUINZENA
SETEMBRO

AVISOS 126 - 135

AVISOS AOS NAVEGANTES

ÁREA MARÍTIMA E HIDROVIAS EM GERAL

FOLHETO QUINZENAL ELABORADO PELO
CENTRO DE HIDROGRAFIA DA MARINHA

VENDA PROIBIDA

SEÇÕES

- I – Informações Gerais
- II – Avisos-Rádio Náuticos
- II – Correções às Cartas Náuticas
- IV – Correções às Publicações Náuticas
- V – Avisos Permanentes Especiais
- VI – Notícias Diversas
- VII – Reproduções de Trechos, Quadros e Notas

Os navegantes e usuários em geral estão convidados a notificar a Diretoria de Hidrografia e Navegação sobre a descoberta de quaisquer alterações que possam afetar a segurança da navegação, ou quaisquer observações nas Cartas e Publicações Náuticas digitais e em papel.

O Formulário de Observação Marítima deve ser usado para apresentar essas informações, modelo anexo ao final deste folheto. Os seguintes canais estão disponíveis:

Envio do Formulário, outras informações, dúvidas e sugestões:

Internet: <http://www.mar.mil.br/dhn>

e-mail: avrado@marinha.mil.br

e-mail: cartografia@marinha.mil.br

Telefone/Fax: +55 (21) 2189-3210 / 2189-3020 / 99678-1948

Correio: CHM - Divisão de Informações de Segurança da Navegação, Rua Barão de Jaceguay, S/N
Ponta d'Areia, CEP 24048-900, Niterói - RJ

SEÇÃO I – INFORMAÇÕES GERAIS

A publicação “Avisos aos Navegantes Área Marítima e Hidrovias em Geral” é um folheto quinzenal elaborado pelo Centro de Hidrografia da Marinha (CHM), sob delegação da Diretoria de Hidrografia e Navegação (DHN). Tem o propósito principal de fornecer, aos navegantes e usuários em geral, informações destinadas à atualização das cartas e publicações náuticas brasileiras relativas à área marítima e às hidrovias nacionais (áreas fluviais e lacustres), em cumprimento à Regra 9 do Capítulo V da Convenção Internacional para a Salvaguarda da Vida Humana no Mar (International Convention for the Safety of Life at Sea – SOLAS, 1974). Adicionalmente, são apresentados alguns dos Avisos-Rádio Náuticos em vigor, bem como outras informações gerais importantes aos navegantes, exceto as relativas às cartas e publicações náuticas dos rios Paraguai, Paraná e Tietê, e afluentes, as quais são tratadas pelos “Avisos aos Navegantes Hidrovia Paraguai-Paraná” e “Avisos aos Navegantes Hidrovia Tietê-Paraná”.

1 – DIVULGAÇÃO DOS AVISOS AOS NAVEGANTES

Os “Avisos aos Navegantes Área Marítima e Hidrovias em Geral” podem ser acessados livremente na internet, no sítio: (<http://www.mar.mil.br/dhn/chm/box-aviso-navegantes/avgantes/folheto/pdf.htm>).

As informações sobre a Hidrovia Paraguai-Paraná são divulgadas, exclusivamente, por meio dos “Avisos aos Navegantes Hidrovia Paraguai-Paraná”, de periodicidade mensal, os quais estão disponíveis para acesso gratuito na internet, no endereço: (<http://www.mar.mil.br/dhn/chm/box-aviso-navegantes/avgantes/hidrovia/parpdf.htm>).

As informações sobre a Hidrovia Tietê-Paraná são divulgadas, exclusivamente, por meio dos “Avisos aos Navegantes Hidrovia Tietê-Paraná”, de periodicidade trimestral, os quais estão disponíveis para livre acesso na internet, em: (<http://www.mar.mil.br/dhn/chm/box-aviso-navegantes/avgantes/hidrovia/tietepdf.htm>).

2 – DIVULGAÇÃO DE AVISOS-RÁDIO NÁUTICOS E SAR

A divulgação de Avisos-Rádio Náuticos e Avisos-Rádio SAR, bem como de Informações Meteorológicas, está resumida no quadro apresentado na Tabela 1, na página seguinte. Para maiores detalhes, os navegantes devem consultar a “Lista de Auxílios-Rádio”.

Os Avisos-Rádio Náuticos NAVAREA e Costeiros são transmitidos diariamente via satélite (Inmarsat C) e via rádio, enquanto estiverem em vigor. Contudo, caso ainda continuem em vigor após decorridas 6 semanas, passam a constar na Seção II dos “Avisos aos Navegantes”, deixando, definitivamente, de ser divulgados via satélite/rádio.

Os Avisos-Rádio Náuticos Locais são, normalmente, divulgados em apenas duas transmissões consecutivas via rádio, mesmo que permaneçam em vigor após isto. Entretanto, alguns Avisos Locais, por tratarem de eventos que representam grande risco à navegação, como novos perigos e alterações críticas de balizamento, são divulgados diariamente até serem cancelados. Caso ainda continuem em vigor após decorridas 6 semanas, passam a constar na Seção II dos “Avisos aos Navegantes”, deixando, definitivamente, de ser divulgados via rádio.

A relação completa dos Avisos-Rádio Náuticos e SAR em vigor pode ser acessada pela internet, no sítio: (www.mar.mil.br/dhn/chm/box-aviso-radio/avradio.htm). Esta relação é atualizada, em média, duas vezes por dia. Para recepção dos Avisos-Rádio Náuticos via sistema Inmarsat-C, os navegantes devem programar seus equipamentos para a NAVAREA V e selecionar a(s) letra(s) designativa(s) da(s) região(ões) costeira(s) de interesse.

Semanalmente, às quartas-feiras, é divulgado um Aviso-Rádio Náutico NAVAREA com a relação de todos os Avisos-Rádio em vigor.

Os navegantes que necessitarem receber quaisquer Avisos-Rádio Náuticos ou SAR em vigor, fora dos horários normais de transmissão, podem solicitar por radiotelefonia, em VHF, pelo Canal 16 (156,8 MHz), suas transmissões às estações da Rede Nacional de Estações Costeiras (RENEC) da Embratel, cuja relação consta no Apêndice VIII-2 da “Lista de Auxílios-Rádio”. As frequências de chamada constam no quadro apresentado na Tabela 1.

3 - RECOMENDAÇÕES PARA IMPRESSÃO DE “BACALHAUS” (CORREÇÕES DE TRECHOS, QUADROS E NOTAS)

Ao imprimir os bacalhaus a partir dos folhetos “Avisos aos Navegantes” disponibilizados na internet, ter os seguintes cuidados:

- Certificar-se de que a opção de ajuste tipo “Fit to Page” ou “Dimensionamento de páginas”, no menu de impressão do Adobe Acrobat, esteja desabilitada, para que não haja compressão das imagens.

- Utilizar uma boa impressora colorida a Laser/Jato de Tinta, com resolução mínima de 300 dpi. As cópias coloridas impressas devem ser comparadas com suas respectivas imagens no monitor, para assegurar que todas as cores estejam reproduzidas adequadamente.

- Utilizar papel tamanho A4, com gramatura mínima de 75 g/m².

4 – COLABORAÇÃO DOS NAVEGANTES OU USUÁRIOS

A Diretoria de Hidrografia e Navegação solicita aos navegantes e usuários em geral que, ao constatarem quaisquer irregularidades que possam afetar a segurança da navegação, informem à estação-rádio costeira (RENEC), e que ao perceberem quaisquer omissões ou inexatidões nas cartas e publicações náuticas da DHN, encaminhem, em ambos os casos, o **Formulário de Observação Marítima**, modelo anexo ao final deste folheto.

Tabela 1 - DIVULGAÇÃO DE INFORMAÇÕES DE SEGURANÇA MARÍTIMA
(Avisos-Rádio Náuticos, Avisos SAR e Informações Meteorológicas) para a NAVAREA/METAREA V

A) TRANSMISSÕES VIA RÁDIO (FAIXA DE HF) – ESTAÇÃO RÁDIO DA MARINHA NO RIO DE JANEIRO				
SERVIÇOS	HORÁRIOS (DIÁRIOS)	CANAIS (*)	FREQUÊNCIAS	CONTEÚDOS
AVISOS-RÁDIO NÁUTICOS E AVISOS SAR	0400Z às 0500Z	RD	4.266,0 kHz (a pedido do navegante) 6.448,0 kHz 8.580,0 kHz 12.709,0 kHz 16.974,0 kHz	- Avisos-Rádio Náuticos NAVAREA e Costeiros (exceto os que já constam nos “Avisos aos Navegantes”) e Avisos SAR (português/inglês) - Avisos-Rádio Náuticos Locais, exceto os que já constam nos “Avisos aos Navegantes” (português)
	1430Z às 1545Z	RD		
	2130Z às 2245Z	RD		
METEOROMARINHA	0230Z às 0330Z	RD	12.709,0 kHz 16.974,0 kHz	- Previsões meteorológicas (português/inglês) - Avisos de mau tempo (português/inglês)
	0600Z às 0730Z	RD		
	1845Z às 1930Z	RD		
CARTAS METEOROLÓGICAS	0745Z às 0925Z	RS	12.665,0 kHz 16.978,0 kHz	- Análise da pressão atmosférica à superfície - Altura e direção de ondas - Vento a 10m da superfície - Temperatura da superfície do mar
	1630Z às 1810Z			
B) TRANSMISSÕES VIA RÁDIO (FAIXA DE VHF E HF) – REDE NACIONAL DE ESTAÇÕES COSTEIRAS – RENEK (EMBRATEL)				
SERVIÇOS	HORÁRIOS	CANAIS (*)	FREQUÊNCIAS	CONTEÚDOS
METEOROMARINHA, AVISOS DE MAU TEMPO	A pedido do navegante	RL	VHF: Chamada em 156,8 MHz (Canal 16) e tráfego em Canal a ser designado pela estação. HF: Chamada em 4.125,0 kHz e tráfego em frequência designada pela estação.	- Previsões meteorológicas (português/inglês) - Avisos de mau tempo (português/inglês)
AVISOS DE MAU TEMPO, AVISOS-RÁDIO NÁUTICOS E AVISOS SAR	Conforme a necessidade			- Avisos de mau tempo (português/inglês) - Avisos-Rádio Náuticos Costeiros e Locais de maior relevância - Avisos SAR (português/inglês)
C) TRANSMISSÕES VIA SATÉLITE (INMARSAT-C) – ESTAÇÃO TERRESTRE BURUM - HOLANDA				
SERVIÇOS	HORÁRIOS (DIÁRIOS)	SATÉLITE		CONTEÚDOS
AVISOS-RÁDIO NÁUTICOS E AVISOS SAR	0030Z e 1230Z ou conforme a necessidade	Atlântico Leste (AOR-E)		- Avisos SAR (inglês) - Avisos-Rádio Náuticos NAVAREA e Costeiros (inglês), exceto os que já constam nos “Avisos aos Navegantes”
METEOROMARINHA	0730Z e 1930Z ou conforme a necessidade			- Previsões meteorológicas (inglês) - Avisos de mau tempo (inglês)
D) INTERNET				
SERVIÇOS	ENDEREÇOS E LINKS			CONTEÚDOS
AVISOS-RÁDIO NÁUTICOS E AVISOS SAR	www.mar.mil.br/dhn/chm/box-aviso-navegantes/avgantes/avradio.htm			Avisos-Rádio Náuticos NAVAREA, Costeiros e Locais e Avisos SAR (português)
	www.mar.mil.br/dhn/chm/box-aviso-navegantes/avgantes/avradioing.htm			Avisos-Rádio Náuticos NAVAREA e Costeiros e Avisos SAR (inglês)
“AVISOS AOS NAVEGANTES” (**)	www.mar.mil.br/dhn/chm/box-aviso-navegantes/avgantes/folheto/pdf.htm (escolha o link do folheto de interesse)			- Na Seção II: Avisos-Rádio Náuticos NAVAREA, Costeiros e Locais (português) em vigor há mais de 6 semanas.
	www.mar.mil.br/dhn/chm/box-aviso-navegantes/avgantes/english/pdfing.htm (escolha o link do folheto de interesse)			- Na Seção VII: Avisos-Rádio Náuticos NAVAREA e Costeiros (inglês) em vigor há mais de 6 semanas
METEOROMARINHA	www.mar.mil.br/dhn/chm/meteo/index.htm (escolha o link “meteoromarinha” – em português) www.mar.mil.br/dhn/chm/meteo/indexing.htm (escolha o link “bulletins” – em inglês)			- Previsões meteorológicas (português/inglês) - Avisos de mau tempo (português/inglês)
AVISOS DE MAU TEMPO	www.mar.mil.br/dhn/chm/meteo/index.htm (escolha o link “avisos de mau tempo” – em português) www.mar.mil.br/dhn/chm/meteo/indexing.htm (escolha o link “severe weather warnings” – em inglês)			- Avisos de mau tempo (português/inglês)
CARTAS METEOROLÓGICAS	www.mar.mil.br/dhn/chm/meteo/index.htm (escolha o link “cartas sinóticas” – em português) (escolha o link “previsão numérica” - em português) www.mar.mil.br/dhn/chm/meteo/indexing.htm (escolha o link “synoptic charts” – em inglês) (escolha o link “numerical predictions” – em inglês)			- Análise da pressão atmosférica à superfície e outros produtos

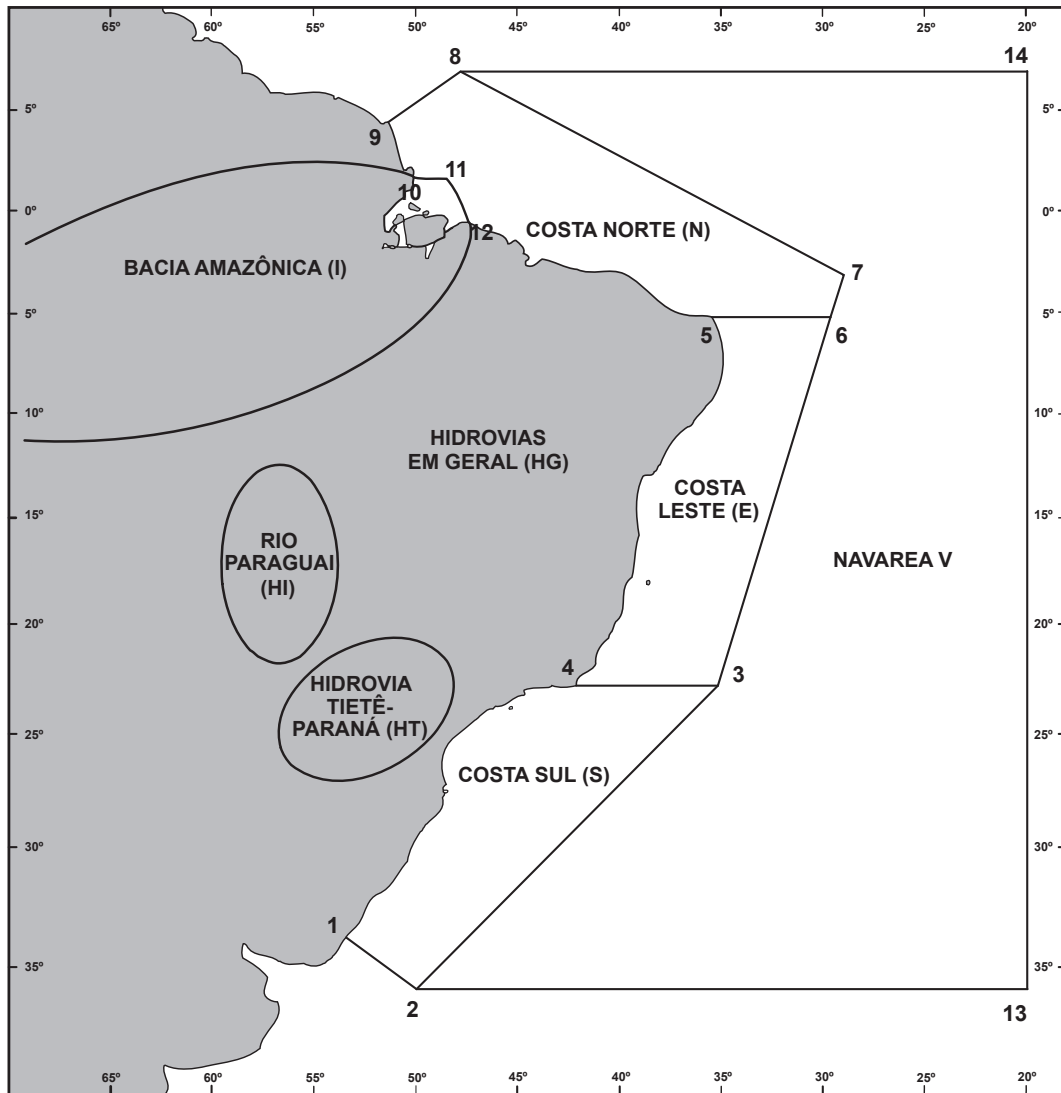
(*) RD: Radiodados (USB-A3J/J2D)

RS: Radiofacímile (F3C)

RL: Radiotelefonia (F3E e J3E)

(**) Não constam das Seções II e VII dos “Avisos aos Navegantes” os Avisos-Rádio SAR (busca e salvamento) e os Avisos-Rádio Náuticos relativos a interdição de área de tiro e outros eventos de curta duração.

Figura 1 - Representação esquemática da NAVAREA V, das Regiões Costeiras e das Águas Interiores, para efeito de classificação e identificação dos Avisos-Rádio Náuticos e Avisos aos Navegantes



a) NAVAREA V: compreende a área marítima delimitada pelos seguintes pontos:

Pontos	LATITUDE	LONGITUDE
1	33° 45' S	053° 22' W
2	35° 50' S	050° 10' W
13	35° 50' S	020° 00' W
14	07° 00' N	020° 00' W
8	07° 00' N	049° 28' W
9	04° 30' N	051° 35' W

b) REGIÕES COSTEIRAS: compreendem as áreas marítimas delimitadas pelas coordenadas geográficas abaixo relacionadas, bem como as baías, enseadas e portos abrangidos:

COSTA SUL (S)

Pontos	LATITUDE	LONGITUDE
1	33° 45' S	053° 22' W
2	35° 50' S	050° 10' W
3	23° 01' S	035° 00' W
4	23° 01' S	042° 00' W

COSTA LESTE (E)

Pontos	LATITUDE	LONGITUDE
3	23° 01' S	035° 00' W
4	23° 01' S	042° 00' W
5	05° 10' S	035° 29' W
6	05° 10' S	029° 33' W

COSTA NORTE (N)

Pontos	LATITUDE	LONGITUDE
5	05° 10' S	035° 29' W
6	05° 10' S	029° 33' W
7	03° 00' S	028° 55' W
8	07° 00' N	049° 28' W
9	04° 30' N	051° 35' W
10	01° 40' N	049° 55' W
11	01° 40' N	048° 35' W
12	00° 37' S	047° 22' W

BACIA AMAZÔNICA (I)

Área estuarina¹ dos rios Amazonas e Pará, até os seguintes pontos:

Pontos	LATITUDE	LONGITUDE
10	01° 40' N	049° 55' W
11	01° 40' N	048° 35' W
12	00° 37' S	047° 22' W

c) AVISOS DO TIPO NAVAREA: são os compreendidos na área marítima externa aos limites das regiões costeiras.

d) ÁREA OCEÂNICA: compreende a área marítima externa aos limites das regiões costeiras.

e) ÁGUAS INTERIORES (rios, lagos e lagoas):

- BACIAAMAZÔNICA (I): compreende o rio Amazonas e seus afluentes, a montante do farolete Santana Leste, nas proximidades da cidade de Santana (AP), bem como o rio Pará e seus afluentes, a montante do alinhamento farol Chapéu Virado - farolete Coroa Grande, nas proximidades de Belém (PA);

- RIO PARAGUAI (HI): compreende o rio Paraguai e seus afluentes;

- HIDROVIA TIETÊ-PARANÁ (HT): compreende os rios Tietê e Paraná, e afluentes;

- HIDROVIAS EM GERAL (HG): compreendem as demais vias navegáveis interiores (rios, lagos e lagoas). Ex: Lagoa dos Patos e Lago Paranoá.

¹ - No rio Amazonas, a jusante do farolete Santana Leste;

- No rio Pará, a jusante do alinhamento farol Chapéu Virado - farolete Coroa Grande.

SEÇÃO II – AVISOS-RÁDIO NÁUTICOS

Apresentam-se, a seguir, alguns dos Avisos-Rádio Náuticos em vigor.

NAVAREA V

Avisos-Rádio de Área em vigor, publicados em Folhetos anteriores:

Nenhum.

Avisos-Rádio de Área em vigor há mais de seis semanas, publicados pela primeira vez:

Nenhum.

BACIA AMAZÔNICA

AVISOS-RÁDIO COSTEIROS

Avisos-Rádio Costeiros em vigor, publicados em Folhetos anteriores:

Nenhum.

Avisos-Rádio Costeiros em vigor há mais de seis semanas, publicados pela primeira vez:

Nenhum.

AVISOS-RÁDIO LOCAIS

Avisos-Rádio Locais em vigor, publicados em Folhetos anteriores:

Nº do Aviso	Nº do Folheto	Nº do Aviso	Nº do Folheto	Nº do Aviso	Nº do Folheto
I 8190/17	15/17	I 8516/17	17/17	I 8518/17	17/17
I 8515/17	17/17	I 8517/17	17/17		

Avisos-Rádio Locais em vigor há mais de seis semanas, publicados pela primeira vez:

I 8607/17 - 10/02/18
RIO AMAZONAS
CARTA 4104 A
CASCO SOCOBRADO EM 01-58.15S 055-47.23W
CANCELAR ESTE AVISO 100050 UTC FEV 18.

I 8599/17
RIO AMAZONAS
CARTA 4104 A
INTERDICAÇÃO DE ÁREA
120000 UTC AGO 17 A 062359 UTC FEV 18
NA ÁREA LIMITADA POR
01-57.88S 055-42.13W
01-59.73S 055-47.55W
02-00.55S 055-53.23W
01-58.77S 055-53.50W
01-56.47S 055-42.82W
EMBARCAÇÕES DEVEM NAVEGAR PELO CANAL SUL DA ILHA DE SANTA RITA E SE MANTEREM PROXIMOS A MARGEM
DIREITA DO RIO AMAZONAS
CANCELAR ESTE AVISO 062359 UTC FEV 18.

I 8575/17
CABO MAGUARI
CARTA 303
BOIA DE LUZ QUIRIRI NR 4 NRORD 149.46 00-23.00S 048-06.50W FORA DE POSIÇÃO EM 00-23.60S 048-07.65W
CANCELAR LOCAL I 8094/17
CANCELAR ESTE AVISO 032200 UTC FEV 18.

COSTA NORTE

AVISOS-RÁDIO COSTEIROS

Avisos-Rádio Costeiros em vigor, publicados em Folhetos anteriores:

Nº do Aviso	Nº do Folheto	Nº do Aviso	Nº do Folheto	Nº do Aviso	Nº do Folheto
N 0399/17	13/17	N 0449/17	14/17	N 0474/17	17/17

Avisos-Rádio Costeiros em vigor há mais de seis semanas, publicados pela primeira vez:

Nenhum.

AVISOS-RÁDIO LOCAIS

Avisos-Rádio Locais em vigor, publicados em Folhetos anteriores:

Nº do Aviso	Nº do Folheto	Nº do Aviso	Nº do Folheto	Nº do Aviso	Nº do Folheto
N 7817/17	12/17	N 7818/17	12/17	N 7819/17	12/17

Avisos-Rádio Locais em vigor há mais de seis semanas, publicados pela primeira vez:

Nenhum.

AVISOS-RÁDIO COSTEIROS

Avisos-Rádio Costeiros em vigor, publicados em Folhetos anteriores:

Nenhum.

Avisos-Rádio Costeiros em vigor há mais de seis semanas, publicados pela primeira vez:

Nenhum.

AVISOS-RÁDIO LOCAIS

Avisos-Rádio Locais em vigor, publicados em Folhetos anteriores:

Nº do Aviso	Nº do Folheto
E 7059/17	05/17
E 7138/17	05/17
E 7241/17	06/17
E 7425/17	09/17
E 7770/17	11/17
E 7771/17	11/17

Nº do Aviso	Nº do Folheto
E 7864/17	13/17
E 7952/17	13/17
E 7988/17	14/17
E 8370/17	16/17
E 8397/17	16/17
E 8398/17	16/17

Nº do Aviso	Nº do Folheto
E 8465/17	17/17
E 8466/17	17/17
E 8484/17	17/17
E 8485/17	17/17
E 8501/17	17/17
E 8502/17	17/17

Nº do Aviso	Nº do Folheto
E 8512/17	17/17
E 8513/17	17/17

Avisos-Rádio Locais em vigor há mais de seis semanas, publicados pela primeira vez:

E 8579/17
PRAIA DO PONTAL
CARTA 1505
BALIZA PEDRA DA BALEIA NRORD RJ-17 22-53.08S 042-00.54W DESAPARECIDA
CANCELAR LOCAL E 7325/17
CANCELAR ESTE AVISO 041920 UTC FEV 18.

E 8569/17
PORTO DE CABEDELLO
CARTA 830
BOIA DE LUZ NR-15 LP . E 3S
ESTABELECIDO TEMPORARIAMENTE EM 06-58.30S 034-50.56W
CANCELAR ESTE AVISO 031835 UTC FEV 18.

E 8563/17
PROXIMIDADES DO PORTO DE CABEDELLO
CARTA 830
BOIA DE LUZ NR 3 NRORD 1216 06-56.85S 034-50.03W RETIRADA TEMPORARIAMENTE
CANCELAR ESTE AVISO 041800 UTC JAN 18.

E 8560/17
PROXIMIDADES DO PORTO DE CABEDELLO
CARTA 830
BOIA DE LUZ NR 10 LP. V 3S
ESTABELECIDO TEMPORARIAMENTE EM 06-57.16S 034-50.40W
CANCELAR ESTE AVISO 310100 UTC JAN 18.

COSTA SUL

AVISOS-RÁDIO COSTEIROS

Avisos-Rádio Costeiros em vigor, publicados em Folhetos anteriores:

Nº do Aviso	Nº do Folheto	Nº do Aviso	Nº do Folheto	Nº do Aviso	Nº do Folheto
S 0292/17	10/17	S 0294/17	10/17	S 0549/17	17/17
S 0293/17	10/17	S 0340/17	11/17	S 0559/17	17/17

Avisos-Rádio Costeiros em vigor há mais de seis semanas, publicados pela primeira vez:

S 0641/17
 BACIA DE SANTOS
 13 AGO 17 A 31 OUT 17
 SISTEMA DE INTERLIGACAO DOS POCOS E ANCORAGEM DA FPSO CIDADE DE SAO VICENTE ENTRE AS COORDENADAS:
 25-00.52S 042-39.11W
 25-00.00S 042-38.23W
 25-00.51S 042-37.25W
 25-00.30S 042-38.40W
 25-00.95S 042-36.54W
 25-00.97S 042-36.50W
 CANCELAR ESTE AVISO 010300 UTC NOV 17.

AVISOS-RÁDIO LOCAIS

Avisos-Rádio Locais em vigor, publicados em Folhetos anteriores:

Nº do Aviso	Nº do Folheto	Nº do Aviso	Nº do Folheto	Nº do Aviso	Nº do Folheto	Nº do Aviso	Nº do Folheto
S 7174/16	06/16	S 8041/17	14/17	S 8297/17	16/17	S 8411/17	17/17
S 7628/17	10/17	S 8042/17	14/17	S 8298/17	16/17	S 8448/17	17/17
S 7632/17	10/17	S 8043/17	14/17	S 8299/17	16/17	S 8461/17	17/17
S 7725/17	11/17	S 8057/17	14/17	S 8300/17	16/17	S 8468/17	17/17
S 7808/17	12/17	S 8058/17	14/17	S 8304/17	16/17		
S 7820/17	12/17	S 8089/17	16/17	S 8305/17	16/17		
S 7875/17	12/17	S 8090/17	16/17	S 8339/17	16/17		
S 7876/17	12/17	S 8091/17	16/17	S 8347/17	16/17		
S 7943/17	13/17	S 8092/17	16/17	S 8407/17	17/17		
S 7944/17	13/17	S 8138/17	16/17	S 8408/17	17/17		
S 8001/17	14/17	S 8200/17	16/17	S 8409/17	17/17		
S 8040/17	14/17	S 8247/17	16/17	S 8410/17	17/17		

Avisos-Rádio Locais em vigor há mais de seis semanas, publicados pela primeira vez:

S 8588/17
 BAIJA DE GUANABARA - PONTE PRESIDENTE COSTA E SILVA
 CARTA 1515
 NAVEGACAO DE ENTRADA. ATIVADO EM CARATER EXPERIMENTAL POR TEMPO INDETERMINADO SINAIS AIS (SINTETICO PREVISTO) DE AUXILIO A NAVEGACAO
 FAROLETE PILAR OESTE G 0380.3 22-52.28S 043-09.39W (PORT HAND BEACON)
 FAROLETE PILAR LESTE G 0380.32 22-52.29S 043-09.21W (STARBOARD HAND BEACON)
 CANCELAR LOCAL S 7326/17
 CANCELAR ESTE AVISO 101300 UTC FEV 18.

S 8578/17
BAIA DE GUANABARA
CARTA 1512
BOIA DE LUZ NR 8 NRORD 2610.6 22-52.14S 043-12.17W LUZ NAO CONFIAVEL
CANCELAR LOCAL S 7287/17
CANCELAR ESTE AVISO 041910 UTC FEV 18.

S 8522/17
BARRA DE PARANAGUA
CARTA 1821
BOIA DE LUZ NR 12 NRORD 3568 25-33.57S 048-20.48W REPOSICIONADA TEMPORARIAMENTE PARA 25-33.60S 048-20.52W
EM VIRTUDE DE DRAGAGEM
CANCELAR ESTE AVISO 020000 UTC SET 18.

HIDROVIAS EM GERAL

AVISOS-RÁDIO LOCAIS

Avisos-Rádio Locais em vigor, publicados em Folhetos anteriores:

Nº do Aviso	Nº do Folheto	Nº do Aviso	Nº do Folheto	Nº do Aviso	Nº do Folheto	Nº do Aviso	Nº do Folheto
HG 7672/17	11/17	HG 8239/17	16/17	HG 8263/17	17/17	HG 8532/17	17/17
HG 7673/17	11/17	HG 8240/17	16/17	HG 8264/17	17/17	HG 8533/17	17/17
HG 7674/17	11/17	HG 8241/17	16/17	HG 8265/17	17/17	HG 8534/17	17/17
HG 7908/17	13/17	HG 8242/17	16/17	HG 8266/17	17/17	HG 8535/17	17/17
HG 7982/17	14/17	HG 8243/17	16/17	HG 8267/17	17/17	HG 8536/17	17/17
HG 7983/17	14/17	HG 8244/17	16/17	HG 8268/17	17/17	HG 8537/17	17/17
HG 7984/17	14/17	HG 8245/17	16/17	HG 8269/17	17/17	HG 8538/17	17/17
HG 8017/17	14/17	HG 8246/17	16/17	HG 8270/17	17/17	HG 8539/17	17/17
HG 8018/17	14/17	HG 8248/17	16/17	HG 8271/17	17/17	HG 8540/17	17/17
HG 8165/17	15/17	HG 8249/17	16/17	HG 8272/17	17/17	HG 8541/17	17/17
HG 8173/17	15/17	HG 8250/17	17/17	HG 8273/17	17/17	HG 8542/17	17/17
HG 8227/17	16/17	HG 8251/17	17/17	HG 8274/17	17/17	HG 8543/17	17/17
HG 8228/17	16/17	HG 8252/17	17/17	HG 8275/17	17/17	HG 8544/17	17/17
HG 8229/17	16/17	HG 8253/17	17/17	HG 8276/17	17/17	HG 8545/17	17/17
HG 8230/17	16/17	HG 8254/17	17/17	HG 8277/17	17/17	HG 8546/17	17/17
HG 8231/17	16/17	HG 8255/17	17/17	HG 8278/17	17/17	HG 8547/17	17/17
HG 8232/17	16/17	HG 8256/17	17/17	HG 8279/17	17/17	HG 8548/17	17/17
HG 8233/17	16/17	HG 8257/17	17/17	HG 8280/17	17/17	HG 8549/17	17/17
HG 8234/17	16/17	HG 8258/17	17/17	HG 8281/17	17/17	HG 8550/17	17/17
HG 8235/17	16/17	HG 8259/17	17/17	HG 8282/17	17/17		
HG 8236/17	16/17	HG 8260/17	17/17	HG 8283/17	17/17		
HG 8237/17	16/17	HG 8261/17	17/17	HG 8530/17	17/17		
HG 8238/17	16/17	HG 8262/17	17/17	HG 8531/17	17/17		

Avisos-Rádio Locais em vigor há mais de seis semanas, publicados pela primeira vez:

Nenhum.

SEÇÃO III - CORREÇÕES ÀS CARTAS NÁUTICAS

CARTAS AFETADAS PELOS AVISOS 126 A 135 PUBLICADOS NESTE FOLHETO

Carta	Avisos
902	E 130(P)
930	E 130(P)
1403	E 127(P)
1501	S 133(T)
1504	E 126
1505	E 126
1506	S 133(T)
1508	E 126
1550	E 127(P)
1620	S 129(P) - S 133(T)
1820	S 131(P) - S 132(P)
4104 A	I 135(P)
21040 (INT 2005)	E 130(P)

Carta	Avisos
21060 (INT 2007)	E 127(P)
21070 (INT 2008)	E 127(P) - S 128 - S 129(P) - S 131(P) - S 133(T)
21080 (INT 2009)	S 134(T)
22200 (INT 2115)	E 130(P)
22900 (INT 2122)	E 127(P)
23000 (INT 2123)	S 133(T)
23100 (INT 2124)	S 129(P) - S 133(T)
23200 (INT 2125)	S 131(P)
23300 (INT 2126)	S 131(P) - S 132(P)
23500 (INT 2128)	S 134(T)
304	I 113/17(Republicado)
305	I 113/17(Republicado)

Apresentam-se, a seguir, os Avisos Temporários (T) e Preliminares (P) em vigor e os Avisos Permanentes da quinzena.

ÁREA OCEÂNICA

AVISOS TEMPORÁRIOS (T) e PRELIMINARES (P) em vigor, publicados em Folhetos anteriores:

Nenhum.

AVISOS TEMPORÁRIOS (T), PRELIMINARES (P) e PERMANENTES da quinzena:

Nenhum.

BACIA AMAZÔNICA

AVISOS TEMPORÁRIOS (T) em vigor, publicados em Folhetos anteriores:

Carta	Avisos
231	I 102(T)/16
303	I 102(T)/16
304	I 83(T)/05

Carta	Avisos
320	I 83(T)/05
21400 (INT 4197)	I 102(T)/16

AVISOS PRELIMINARES (P) em vigor, publicados em Folhetos anteriores:

Carta	Avisos
Croqui Rio Negro	I 5(P)/04
202	I 78(P)/17
203	*I 64(P)/14
204	*I 38(P)/13 - *I 64(P)/14 - I 230(P)/14 I 123(P)/16 - I 77(P)/17 - I 108(P)/17
206	I 230(P)/14
221	I 78(P)/17
231	I 44(P)/01 - I 51(P)/17
242	I 68(P)/14 - *I 242(P)/14 - I 124(P)/16 I 108(P)/17 - I 120(P)/17
243	I 68(P)/14
302	*I 3(P)/12 - I 66(P)/17
303	I 67(P)/14 - *I 169(P)/14 I 51(P)/17
304	I 28(P)/16 - I 162(P)/16
320	I 43(P)/17
4101 A	*I 232(P)/14 - I 122(P)/16 I 93(P)/17 - I 108(P)/17 - I 121(P)/17
4101 B	*I 63(P)/14 - *I 233(P)/14
4102 A	*I 166(P)/13 - I 73(P)/17
4102 B	*I 3(P)/13 - *I 97(P)/13 - *I 6(P)/16 I 73(P)/17
4103 A	*I 3(P)/13 - *I 1(P)/14 - *I 7(P)/16
4103 B	*I 1(P)/14 - *I 123(P)/14 - *I 223(P)/14 *I 7(P)/15 - *I 1(P)/17
4104 A	*I 224(P)/14 - *I 189(P)/15
4104 B	I 95(P)/17
4105 A	I 66(P)/09 - I 95(P)/17
4105 B	I 66(P)/09

Carta	Avisos
4150	*I 134(P)/09 - *I 101(P)/11 - *I 19(P)/12 I 80(P)/13 - *I 157(P)/13 - *I 158(P)/13 *I 159(P)/13 - *I 160(P)/13 - *I 161(P)/13 *I 167(P)/13 - *I 168(P)/13 - *I 169(P)/13 *I 170(P)/13 - *I 171(P)/13 - *I 30(P)/14 *I 31(P)/14 - *I 32(P)/14 - *I 21(P)/15 *I 86(P)/15 - *I 87(P)/15 - *I 88(P)/15 *I 89(P)/15 - I 112(P)/15 - *I 172(P)/15 *I 173(P)/15 - *I 174(P)/15 - *I 175(P)/15 *I 176(P)/15 - *I 177(P)/15 - *I 178(P)/15 *I 204(P)/15 - *I 14(P)/16 - *I 15(P)/16 *I 16(P)/16 - *I 17(P)/16 - *I 21(P)/16 *I 22(P)/16 - *I 23(P)/16 - *I 24(P)/16 *I 25(P)/16 - *I 26(P)/16
4201 A	I 176(P)/14
4201 B	I 176(P)/14
4202 A	*I 95(P)/00 - *I 78(P)/13
4202 B	*I 78(P)/13
4361 A	*I 168(P)/14
4381 A	*I 123(P)/14 - I 29(P)/16 - *I 2(P)/17
4381 B	I 29(P)/16
4382 B	*I 62(P)/16 - I 60(P)/17 - I 88(P)/17
4411	*I 169(P)/15
4418	*I 170(P)/15
4500	I 40(P)/07 - I 70(P)/09 - I 71(P)/09 *I 165(P)/09 - I 207(P)/14 - *I 118(P)/15 *I 119(P)/15 - *I 120(P)/15 - *I 121(P)/15 *I 122(P)/15 - *I 123(P)/15 - *I 124(P)/15 *I 196(P)/15 - *I 197(P)/15
21010 (INT 4071)	I 78(P)/17
21300 (INT 4196)	*I 64(P)/14 - *I 30(P)/15 - I 51(P)/17 I 77(P)/17 - I 78(P)/17
21400 (INT 4197)	*I 169(P)/14 - I 51(P)/17 I 66(P)/17

* Avisos que possuem reprodução de trecho (bacalhau).

AVISOS TEMPORÁRIOS (T), PRELIMINARES (P) e PERMANENTES da quinzena:

*** I 113/17 BRASIL - BACIA AMAZÔNICA**

Rio Pará - Profundidades, isóbatas e quadros

Republicado: atualização de reprodução de trecho (divulgado originalmente no folheto nº 17/17).

Carta 304 Datum: WGS-84 (Última correção: 133/16)

Inserir o "bacalhau" que acompanha este aviso. 01°35,88'S 48°53,02'W

Carta 305 Datum: WGS-84 (Última correção: 41/16)

Inserir o "bacalhau" que acompanha este aviso. 01°35,26'S 48°53,10'W

*** I 135(P)/17 BRASIL - BACIA AMAZÔNICA**

Rio Amazonas - Casco soçobrado

Referência: Carta 12000 – Símbolos, Abreviaturas e Termos usados nas Cartas Náuticas, 4ª ed., 2014, pág. 38 K (28)

Carta 4104 A Datum: WGS-84

Inserir  01°56,16'S 55°39,09'W

COSTA NORTE

AVISOS TEMPORÁRIOS (T) em vigor, publicados em Folhetos anteriores:

Carta	Avisos
701	N 18(T)/16
710	N 18(T)/16
21010 (INT 4071)	N 26(T)/13 - N 148(T)/15
21100 (INT 4194)	N 26(T)/13 - N 148(T)/15
21200 (INT 4195)	N 26(T)/13

Carta	Avisos
21500 (INT 2108)	N 191(T)/15
21600 (INT 2109)	N 153(T)/16 (Val. 02-11-2017)
21800 (INT 2111)	N 82(T)/17 (Val. 30-05-2018)
21900 (INT 2112)	N 149(T)/15

AVISOS PRELIMINARES (P) em vigor, publicados em Folhetos anteriores:

Carta	Avisos
10 (INT 407)	N 154(P)/16
410	N 117(P)/13 - N 150(P)/16 - N 151(P)/16 N 154(P)/16
411	N 117(P)/13 - N 150(P)/16 - N 154(P)/16
412	N 117(P)/13 - N 150(P)/16
413	N 150(P)/16
414	N 154(P)/10
701	N 58(P)/11 - N 142(P)/14
703	N 94(P)/04

Carta	Avisos
710	N 58(P)/11
720	N 94(P)/04
21010 (INT 4071)	N 79(P)/17
21020 (INT 2003)	N 152(P)/16 - N 154(P)/16
21200 (INT 4195)	N 79(P)/17
21500 (INT 2108)	N 152(P)/16
21600 (INT 2109)	N 150(P)/16 - N 151(P)/16 - N 152(P)/16 N 154(P)/16

AVISOS TEMPORÁRIOS (T), PRELIMINARES(P) e PERMANENTES da quinzena:

Nenhum.

COSTA LESTE

AVISOS TEMPORÁRIOS (T) em vigor, publicados em Folhetos anteriores:

Carta	Avisos
902	E 98(T)/12 - E 147(T)/12
1000	E 141(T)/16
1103	E 128(T)/10
1401	E 147(T)/15
1402	E 138(T)/16
1403	E 59(T)/17 (Val. 07-01-2018)
1406	E 5 (T)/16 - E 155(T)/16 (Val.13-02-2018) E 59(T)/17 (Val. 07-01-2018)

Carta	Avisos
1410	E 138(T)/16 - E 112(T)/17 (Val. 01-10-2017)
1550	E 59(T)/17 (Val. 07-01-2018)
21040 (INT 2005)	E 141(T)/16 - E 122(T)/17
21050 (INT 2006)	E 141(T)/16
22800 (INT 2121)	E 147(T)/16 (Val. 16-06-2018)
22900 (INT 2122)	E 83(T)/17 (Val.11-10-2017)

AVISOS PRELIMINARES (P) em vigor, publicados em Folhetos anteriores:

Carta	Avisos
901	E 8(P)/11
902	E 126(P)/08
930	E 127(P)/08 - E 156(P)/16
1101	E 88(P)/11 - E 39(P)/12
1106	E 56(P)/10
1107	E 225(P)/14
1110	E 56(P)/10 - E 225(P)/14
1170	E 225(P)/14
1171	E 225(P)/14
1201	E 134(P)/16 (Val. 30-07-2018)
1310	E 97(P)/05
1311	E 97(P)/05 - E 105(P)/07
1312	E 116(P)/13

Carta	Avisos
1401	E 37(P)/12 - E 68(P)/13 - E 66(P)/14 E 204(P)/14 - E 143(P)/15 E 11(P)/17 - E 24(P)/17
1402	E 71(P)/17
1403	E 63(P)/17
1406	E 63(P)/17
1410	E 24(P)/17
1420	E 201(P)/15 - E 71(P)/17
1503	E 134(P)/15
1504	E 67(P)/107 (Val. 26-04-2021)
1505	E 134(P)/15
1550	E 161(P)/09
22200 (INT 2115)	E 156(P)/16


AVISOS TEMPORÁRIOS (T), PRELIMINARES(P) e PERMANENTES da quinzena:

*** E 126/17 ATLÂNTICO SUL - BRASIL - COSTA LESTE**



Enseada de Búzios - Fundeadouros

Referência: Carta 12000 – Símbolos, Abreviaturas e Termos usados nas Cartas Náuticas, 4ª ed., 2014, pág. 48 N (11.1)

Carta 1504 Datum: WGS-84 (Última correção: 146/10)

Inserir		22°44,600'S 41°53,400'W
Inserir		22°44,530'S 41°53,950'W
Inserir	o texto "FUNDEIO" (Ver Nota)	22°44,700'S 41°53,750'W
Inserir	a nota que acompanha este aviso	22°47,13'S 41°57,83'W

Carta 1505 Datum: Córrego Alegre (Última correção: 32/17)

Inserir		22°44,57'S 41°53,39'W
Inserir		22°44,50'S 41°53,94'W
Inserir	o texto "FUNDEIO" (Ver Nota)	22°44,67'S 41°53,74'W
Inserir	a nota que acompanha este aviso	22°48,70'S 42°01,41'W

Carta 1508 Datum: WGS-84 (Última correção: 32/17)

Substituir	2 h 50 min	por: 2 h 47 min	22°52,18'S 42°32,68'W
------------	------------	-----------------	-----------------------

*** E 127(P)/17 ATLÂNTICO SUL - BRASIL - COSTA LESTE**

Bacia de Campos - Casco soçobrado

Referência: Carta 12000 – Símbolos, Abreviaturas e Termos usados nas Cartas Náuticas, 4ª ed., 2014, pág. 38 K (29)

Carta 1403 Datum: WGS-84

Inserir	++	21°52,90'S 40°13,40'W
---------	----	-----------------------

Carta 1550 Datum: WGS-84

Inserir	++	21°52,9'S 40°13,4'W
---------	----	---------------------

Carta 22900 (INT 2122) Datum: WGS-84

Inserir	++	21°52,9'S 40°13,4'W
---------	----	---------------------

Carta 21060 (INT 2007) Datum: WGS-84

Inserir	++	21°52,9'S 40°13,4'W
---------	----	---------------------

Carta 21070 (INT 2008) Datum: WGS-84

Inserir	++	21°52,9'S 40°13,4'W
---------	----	---------------------

* E 130(P)/17 **ATLÂNTICO SUL - BRASIL - COSTA LESTE**

Leste de Olinda - Casco soçobrado

Referência: Carta 12000 – Símbolos, Abreviaturas e Termos usados nas Cartas Náuticas, 4ª ed., 2014, pág. 38 K (28)

Carta 902 Datum: Córrego Alegre

Inserir  08°01,040'S 34°49,680'W

Carta 930 Datum: WGS-84

Inserir  08°01,0'S 34°49,7'W

Carta 22200 (INT 2115) Datum: WGS-84

Inserir  08°01,0'S 34°49,7'W

Carta 21040 (INT 2005) Datum: WGS-84

Inserir  08°01,0'S 34°49,7'W

COSTA SUL

AVISOS TEMPORÁRIOS (T) em vigor, publicados em Folhetos anteriores:

Carta	Avisos
30 (INT 201)	S 150(T)/05
1501	S 150(T)/15 - S 161(T)/16 (Val.04-10-2017)
1506	S 161(T)/16 (Val. 04-10-2017)
1511	S 38(T)/08 - S 144(T)/15 - S 150(T)/15 S 156(T)/15 - S 180(T)/15 - S 86(T)/17 (30-05-2018) - S 124(T)/17 (15-09-2018)
1512	S 38(T)/08 - S 144(T)/15 - S 150(T)/15 S 180(T)/15
1514	S 144(T)/15
1515	S 144(T)/15 - S 180(T)/15
1607	S 160(T)/15 - S 32(T)/16 - S 142(T)/16
1620	S 158(T)/15 - S 160(T)/15 - S 140(T)/16 S 142(T)/16 - S 161(T)/16 (Val. 04-10-2017)
1621	S 158(T)/15 - S 159(T)/15 - S 160(T)/15 S 161(T)/15
1622	S 142(T)/16
1623	S 142(T)/16
1631	S 32(T)/16
1633	S 163(T)/15
1636	S 132(T)/10

Carta	Avisos
1841	S 127(T)/16 (Val. 30-05-2018)
1901	S 157(T)/15 - S 164(T)/15
1902	S 45(T)/17(Val. 23-02-2018)
1908	S 155(T)/15
1910	S 155(T)/15
2101	S 21(T)/08 - S 68(T)/17 (Val.15-05-2018)
2110	S 158(T)/16 (Val. 07-12-2017) S 163(T)/16 (Val. 07-12-2017)
21070 (INT 2008)	S 142(T)/08 - S 19(T)/16 S 161(T)/16 (Val. 04-10-2017) S 50(T)/17 (Val. 01-09-2018) S 90(T)/17 (Val.30-06-2018)
23000 (INT 2123)	S 142(T)/08 - S 161(T)/16 (Val.04-10-2017) S 85(T)/17 (Val.30-05-2018)
23100 (INT 2124)	S 19(T)/16 - S 32(T)/16 - S 140(T)/16 S 142(T)/16 - S 161(T)/16 (Val. 04-10-2017)
23200 (INT 2125)	S 139(T)/16 - S 91(T)/17 (Val. 30-06-2018)
23300 (INT 2126)	S 33(T)/17 (Val.01-03-2018) S 91(T)/17 (Val.:30-06-2018)
23500 (INT 2128)	S 179(T)/15

AVISOS PRELIMINARES (P) em vigor, publicados em Folhetos anteriores:

Carta	Avisos
1	S 8(P)/12
30 (INT 201)	S 8(P)/12
1501	S 56(P)/07 - S 234(P)/08 - S 132(P)/15 S 198(P)/15 - S 30(P)/16 - S 6(P)/17
1511	S 234(P)/08 - S 226(P)/14 - S 64(P)/15 S 132(P)/15 - S 198(P)/15
1512	S 56(P)/07 - S 226(P)/14 S 64(P)/15 - S 132(P)/15 - S 198(P)/15 S 6(P)/17
1513	S 30(P)/16
1515	S 226(P)/14 - S 64(P)/15 - S 198(P)/15
1517	S 6(P)/17
1607	S 206(P)/14 - S 5(P)/17 - S 39(P)/17 S 80(P)/17
1620	S 5(P)/17 - S 80(P)/17
1621	S 71(P)/10 - S 36(P)/12 - S 5(P)/17
1622	S 114(P)/13 - S 206(P)/14 - S 80(P)/17
1623	S 140(P)/12 - S 206(P)/14
1632	S 39(P)/17
1636	S 78(P)/10
1637	S 39(P)/17

Carta	Avisos
1641	S 61(P)/14
1711	S 56(P)/15 - S 64(P)/16
1804	S 106(P)/17 (val.: 20-05-2018)
1822	S 54(P)/06 - S 78(P)/14
1841	S 128(P)/16
1901	S 20(P)/13 - S 48(P)/17
1902	S 86(P)/06 - S 19(P)/10
1908	S 89(P)/14
1910	S 20(P)/13
2101	S 63(P)/10 - S 50(P)/12 - S 73(P)/13
2110	S 73(P)/13
2112	S 50(P)/12
21070 (INT 2008)	S 8(P)/12 - S 22(P)/15 S 91(T)/17(Val.30-06-2018)
23000 (INT 2123)	S 78(P)/12 (Val. 9-12-2026)
23100 (INT 2124)	S 22(P)/15 - S 80(P)/17
23200 (INT 2125)	S 22(P)/15
21700 (INT 2008)	S 31(P)/16

AVISOS TEMPORÁRIOS (T), PRELIMINARES(P) e PERMANENTES da quinzena:

*** S 128/17 ATLÂNTICO SUL - BRASIL - COSTA SUL**

Sul de Cabo Frio - Casco soçobrado

Referência: Carta 12000 – Símbolos, Abreviaturas e Termos usados nas Cartas Náuticas, 4ª ed., 2014, pág. 38 K (29)

Carta 21070 (INT 2008) Datum: WGS-84 (Última correção: 38/17)

Inserir ++ 25°12,0'S 40°48,0'W

*** S 129(P)/17 ATLÂNTICO SUL - BRASIL - COSTA SUL**

Sul de Guaratiba - Casco soçobrado

Referência: Carta 12000 – Símbolos, Abreviaturas e Termos usados nas Cartas Náuticas, 4ª ed., 2014, pág. 38 K (29)

Carta 1620 Datum: Córrego Alegre

Inserir ++ 23°05,00'S 43°35,00'W

Carta 23100 (INT 2124) Datum: WGS-84

Inserir ++ 23°05,0'S 43°35,0'W

Carta 21070 (INT 2008) Datum: WGS-84

Inserir ++ 23°05,0'S 43°35,0'W

*** S 131(P)/17 ATLÂNTICO SUL - BRASIL - COSTA SUL**

Leste de Olinda - Casco soçobrado

Referência: Carta 12000 – Símbolos, Abreviaturas e Termos usados nas Cartas Náuticas, 4ª ed., 2014, pág. 38 K (29)

Carta 1820 Datum: WGS-84

Inserir ++ 25°24,60'S 48°06,97'W

Carta 23200 (INT 2125) Datum: WGS-84

Inserir ++ 25°24,6'S 48°07,0'W

Carta 23300 (INT 2126) Datum: WGS-84

Inserir ++ 25°24,6'S 48°07,0'W

Carta 21070 (INT 2008) Datum: WGS-84

Inserir ++ 25°24,6'S 48°07,0'W

*** S 132(P)/17 ATLÂNTICO SUL - BRASIL - COSTA SUL**

Sudeste de Paranaguá - Fundo sujo

Referência: Carta 12000 – Símbolos, Abreviaturas e Termos usados nas Cartas Náuticas, 4ª ed., 2014, pág. 38 K (31)

Carta 1820 Datum: WGS-84

Inserir # 25°45,09'S 48°10,25'W

Carta 23300 (INT 2126) Datum: WGS-84

Inserir # 25°45,1'S 48°10,3'W

*** S 133(T)/17 ATLÂNTICO SUL - BRASIL - COSTA SUL**

Ilha Rasa - Transmissor do Sistema de Identificação Automática (AIS)

Este Aviso cancela o Aviso Temporário S 161(T)/16

Válido até: 04-03-2018

Carta 1501 Datum: WGS-84

Inserir AIS 23°03,90'S 43°08,28'W

Carta 1506 Datum: WGS-84

Inserir AIS 23°03,95'S 43°08,00'W

Carta 1620 Datum: Córrego Alegre

Inserir AIS 23°04,00'S 43°07,95'W

Carta 21070 (INT 2008) Datum: WGS-84

Inserir AIS 23°10,8'S 43°11,5'W

Carta 23000 (INT 2123) Datum: WGS-84

Inserir AIS 23°05,7'S 43°07,6'W

Carta 23100 (INT 2124) Datum: WGS-84


Inserir AIS 23°05,6'S 43°07,7'W

*** S 134(T)/17 ATLÂNTICO SUL - BRASIL - COSTA SUL**

Leste de Mostardas - Sistema de Aquisição de Dados Oceanográficos

Válido até: 30-09-2018

Carta 21080 (INT 2009) Datum: WGS-84

Inserir  Lp(5) A. 20s 31°34,7'S 49°52,5'W

Carta 23500 (INT 2128) Datum: WGS-84

Inserir  Lp(5) A. 20s 31°34,7'S 49°52,5'W

HIDROVIAS EM GERAL

AVISOS TEMPORÁRIOS (T) em vigor, publicados em Folhetos anteriores:

Carta	Avisos
2103	HG 176(T)/97
2105	HG 139(T)/93 - HG 176(T)/97
2106	HG 176(T)/97
2107	HG 176(T)/97
2108	HG 176(T)/97

Carta	Avisos
2109	HG 65(T)/95 - HG 176(T)/97
2111	HG 65(T)/95 - HG 176(T)/97
2112	HG 176(T)/97
2113	HG 65(T)/95
2140	HG 65(T)/95

AVISOS PRELIMINARES (P) em vigor, publicados em Folhetos anteriores:

Carta	Avisos
2103	HG 75(P)/98 - HG 31(P)/00
2104	HG 31(P)/00
2108	HG 75(P)/98

Carta	Avisos
2109	HG 164(P)/96 - HG 75(P)/98
2111	HG 164(P)/96
2140	HG 164(P)/96

AVISOS TEMPORÁRIOS (T), PRELIMINARES (P) e PERMANENTES da quinzena:

Nenhum.

SEÇÃO IV – CORREÇÕES ÀS PUBLICAÇÕES NÁUTICAS

SEÇÃO IV.1 – LISTA DE FARÓIS, 35ª EDIÇÃO, BRASIL, 2016 – 2017

Nenhuma

SEÇÃO IV.2 – LISTA DE AUXÍLIOS-RÁDIO, BRASIL, 13ª EDIÇÃO, 2015–2019

Nenhuma

SEÇÃO IV.3 – ROTEIROS, BRASIL

Nenhuma

SEÇÃO IV.4 – OUTRAS PUBLICAÇÕES

CATÁLOGO DE CARTAS E PUBLICAÇÕES, 2016-2020 FOLHA DE CORREÇÕES Nº 10

Efetuar as alterações da FOLHA DE CORREÇÕES Nº 10, anexa ao final deste folheto.

SEÇÃO V – AVISOS PERMANENTES ESPECIAIS

AVISOS PERMANENTES ESPECIAIS em vigor, publicados em Folhetos anteriores:

Nº do Aviso	Nº do Folheto
APE 8/99	1/17

Nº do Aviso	Nº do Folheto
APE 8/01	1/17

Nº do Aviso	Nº do Folheto
APE 1/04	1/17

Nº do Aviso	Nº do Folheto
APE 1/16	1/17

AVISOS PERMANENTES ESPECIAIS da quinzena:

Nenhum.

SEÇÃO VI – NOTÍCIAS DIVERSAS

NOVAS CARTAS NÁUTICAS (PAPEL) PUBLICADAS EM 2017

Encontra-se disponível para aquisição a seguinte nova Carta Náutica (papel):

Nº DA CARTA	TÍTULO	EDIÇÃO	ESCALA	DATA	OBSERVAÇÃO
22400 (INT 2117)	De Aracaju à Ponta Itapuã	1ª	1:300 000	28 de Setembro de 2017	Substitui a carta 1000

NOVAS EDIÇÕES DE CARTAS NÁUTICAS (PAPEL) PUBLICADAS EM 2017

Encontram-se disponíveis para aquisição as seguintes novas edições de Cartas Náuticas (papel)

Nº DA CARTA	TÍTULO	EDIÇÃO	ESCALA	DATA
1406	Proximidades do Porto do Açú	2ª	1:75 000	27 de Março de 2017
1420	Proximidades de Barra do Riacho	3ª	1:50 000	29 de Agosto de 2017
3307	Da Isla Poybí a Isla Uruguaytá	2ª	1:25 000	30 de janeiro de 2017
3309	Da Isla Pito-Cañy a Isla Oculto	2ª	1:25 000	15 de fevereiro de 2017
3311	Do Paso Caballero a Isla Ysypo-I	2ª	1:25 000	30 de janeiro de 2017
3324	Do Puerto La Novia a Isla San Carlos	2ª	1:25 000	15 de fevereiro de 2017
3361	Da Ilha da Manga à Ilha Tira Catinga	2ª	1:25 000	10 de abril de 2017
3362	Da Ilha Tira Catinga à Volta Barros	2ª	1:25 000	10 de abril de 2017
3363	Da Volta Barros ao Passo de Santana ou Jatobá	2ª	1:25 000	10 de abril de 2017
3437	Do Furado do Tuiuiu ao Estirão do Alegre	2ª	1:10 000	10 de julho de 2017
3438	Do Passo do Alegre ao Passo Passagem Velha	2ª	1:10 000	10 de julho de 2017
3441	Do Riacho Piuval à Boca do Caiçara	2ª	1:10 000	17 de julho de 2017
3442	Do Posto Agrícola a Cáceres	2ª	1:10 000	17 de julho de 2017

CARTAS NÁUTICAS (PAPEL) CANCELADAS EM 2017

Nº DA CARTA	TÍTULO	EDIÇÃO	ESCALA
1000	De Maceió ao Rio Itariri	4ª	1:311 492

NOTAS AOS USUÁRIOS

1 - CENTROS DE COORDENAÇÃO DE BUSCA E SALVAMENTO NO BRASIL

ORGANIZAÇÃO	TELEFONE	FAX	OUTROS
SALVAMAR BRASIL (Rio de Janeiro)	(21) 2104-6056 (21) 2104-6863 (21) 2253-8824	(21) 2104-6038	mrccbrazil@marinha.mar.mil.br (mailto:mrccbrazil@marinha.mar.mil.br) Inmarsat-C: 471009910 AFTN:SBRJCYM DSC(MMSI): 007100001
SALVAMAR NORTE (Belém)	(91) 3216-4030 (91) 3216-4031 (91) 3216-4123	(91) 3216-4030	mrcbbelem@marinha.mil.br (mailto:mrcbbelem@marinha.mil.br)
SALVAMAR NORDESTE (Natal)	(84) 3221-1947 0800-2802255	(84) 3216-3049 (84) 3216-3057	mrccnatal@marinha.mil.br (mailto:mrccnatal@marinha.mil.br)
SALVAMAR LESTE (Salvador)	(71) 3507-3730 (71) 3507-3711 0800-2843878	(71) 3507-3772 (71) 3507-3726	mrcssalvador@marinha.mil.br (mailto:mrcssalvador@marinha.mil.br)
SALVAMAR SUESTE (Rio de Janeiro)	(21) 2253-6572 (21) 2104-6119 0800-2856158	(21) 2104-6104 (21) 2104-6196	mrccrio@marinha.mil.br (mailto:mrccrio@marinha.mil.br)
SALVAMAR SUL (Rio Grande)	(53) 3233-6130 (53) 3233-6131 (53) 3233-6139 0800-6451519	(53) 3231-1519	mrccriogrande@marinha.mil.br (mailto:mrccriogrande@marinha.mil.br)
SALVAMAR NOROESTE (Manaus)	(92) 2123-2238	(92) 2123-2238 (92) 2123-2239	rccmanaus@marinha.mil.br (mailto:rccmanaus@marinha.mil.br)
SALVAMAR OESTE (Ladário)	(67) 3234-1180 0800 647-3006	(67) 3234-1014 (67) 3234-1008	rccladario@marinha.mil.br (mailto:rccladario@marinha.mil.br)
COMCONTRAM (Controle Naval do Tráfego Marítimo)	(21) 2104-6353 (21) 2104-6337	(21) 2104-6341 (21) 2104-6341	comcontram-controle@marinha.mil.br (mailto:comcontram-controle@cotram.mar.mil.br)

2 - Visando incrementar a segurança da navegação do segmento de esporte e recreio, estão sendo disponibilizadas, gratuita experimentalmente, diversas cartas náuticas raster editadas pela DHN, em: (https://www.mar.mil.br/dhn/chm/box-cartas-raster/raster_disponiveis.html).

3 - As cartas e Publicações Náuticas poderão ser adquiridas no Posto de Vendas da EMGEPRON, situado na Base de Hidrografia da Marinha em Niterói (BHMN), Rua Barão de Jaceguay, s/nº, Ponta da Armação, CEP 24048-900, Niterói - RJ, Brasil; ou na página de comércio eletrônico: (<http://www.cartasnauticasbrasil.com.br>). Informações adicionais pelo telefone: (21) 2189-3316.

4 - Para garantir a segurança da navegação, os navegantes deverão obrigatoriamente utilizar a carta náutica 1513 em substituição à carta náutica 1531, tendo em vista que a mesma encontra-se em processo de atualização para inclusão de rochas perigosas submersas.

5 - As correções de cartas náuticas da DHN, oriundas de Avisos aos Navegantes, poderão ser encontrados em: (<https://www.mar.mil.br/dhn/chm/box-aviso-navegantes/correcoes-avisos/correcoes.html>).

6 - PREÇO DAS CARTAS E PUBLICAÇÕES NÁUTICAS

A partir de 08 de maio de 2017 foram reajustados os preços dos documentos náuticos editados pela DHN (Cartas Náuticas e Publicações). Os novos valores dos principais documentos náuticos são apresentados na tabela a seguir.

Documentos Náuticos	Preços
Carta Náutica	R\$ 104,00
Carta Náutica em formato A2	R\$ 55,00
DG6 - Tábuas das Marés 2017	R\$ 118,00
DN5 - Almanaque Náutico 2017	R\$ 118,00
DH1 - I - II - III Roteiros	R\$ 142,00
DH8 - Lista de Auxílios-Rádio	R\$ 118,00
DH2 - Lista de Faróis	R\$ 142,00
DH7 - Catálogo de Cartas e Publicações	R\$ 104,00

7 - A Organização Meteorológica Mundial está realizando uma pesquisa sobre o Serviço de Avisos e de Informação Meteorológica Mundial. Visite a página WWW.JCOMM.INFO/MMMS e responda ao questionário. Sua participação será muito apreciada e valorizada.

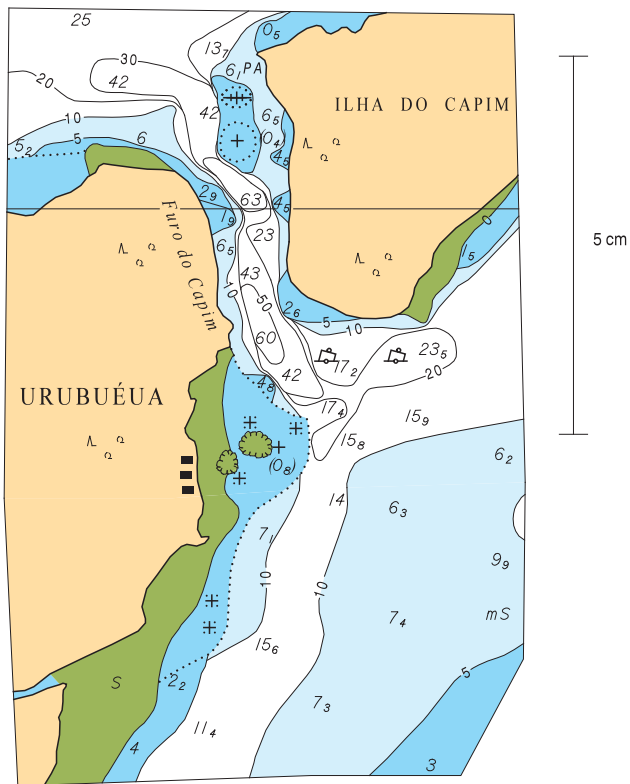
THIS PAGE INTENTIONALLY LEFT BLANK

INTENCIONALMENTE EM BRANCO

SECTION V - BLOCK, NOTES AND FRAMES

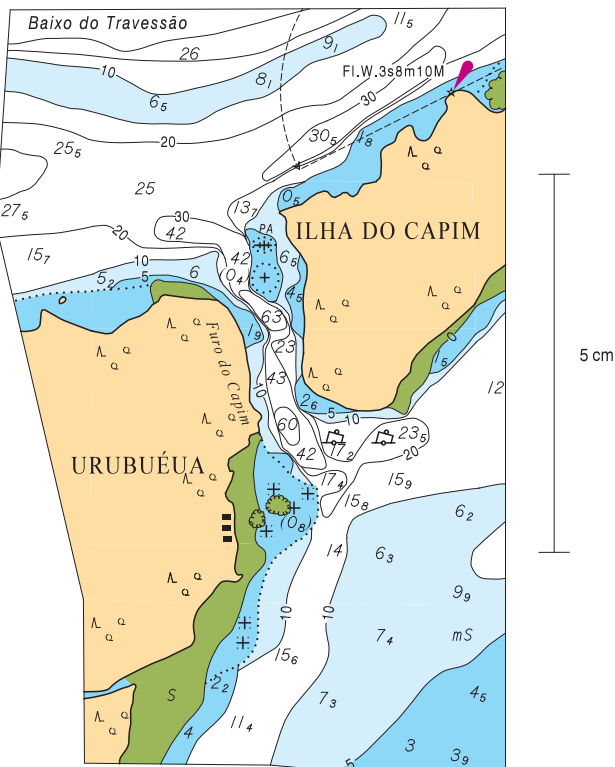
SEÇÃO VII - REPRODUÇÕES DE TRECHOS, QUADROS E NOTAS

To accompany Notice No. I113 / 17.
Acompanha o Aviso Nº I113 / 17.



Block to Chart 304 - 4th EDITION.
Correção para a Carta 304 - 4ª EDIÇÃO.

To accompany Notice No. I113 / 17.
Acompanha o Aviso Nº I113 / 17.



Block to Chart 305 - 5th EDITION.
Correção para a Carta 305 - 5ª EDIÇÃO.

THIS PAGE INTENTIONALLY LEFT BLANK

INTENCIONALMENTE EM BRANCO

-V-

-VII-

To accompany Notice No. E 126/17.
Acompanha o Aviso Nº E 126/17.

FUNDEIO								
Fundeadouros A e B - Para navios de cruzeiro.								
INFORMAÇÕES SOBRE A MARÉ								
LUGAR	LAT S	LONG W	HWF&C	Alturas em metros acima do NR				
				MHHW	MLHW	MHLW	MLLW	MSL
Porto do Forno	22°58'	42°01'	2h 47min	1,2	1,1	0,3	0,1	0,7

3 cm

Block to Chart 1504 - 4th EDITION.
Correção para a Carta 1504 - 4^a EDIÇÃO.

To accompany Notice No. E 126/17.
Acompanha o Aviso Nº E 126/17.

FUNDEIO								
Fundeadouros A e B - Para navios de cruzeiro.								
INFORMAÇÕES SOBRE A MARÉ								
Lugar	LAT S	LONG W	HWF&C	Alturas em metros acima do NR				
				MHHW	MLHW	MHLW	MLLW	MSL
Porto do Forno	22°58'	42°01'	2h 47min	1,2	1,1	0,3	0,1	0,7

3 cm

Block to Chart 1505 - 2nd EDITION.
Correção para a Carta 1505 - 2^a EDIÇÃO.

THIS PAGE INTENTIONALLY LEFT BLANK

INTENCIONALMENTE EM BRANCO

FOLHETO DE AVISOS AOS NAVEGANTES Nº 18/2017
SEÇÃO IV.4
CATÁLOGO DE CARTAS E PUBLICAÇÕES, 2016-2020
FOLHA DE CORREÇÕES Nº 10

Página III e IV (Folheto nº 7/17)

Cancelar e substituir pelas páginas III e IV (Folheto nº 18/17)

Página 1-4

Cancelar

1000	De Maceió ao Rio Itariri	G	6
------	--------------------------	---	---

Página 1-8

Inserir

22400 (INT 2117)	De Aracaju à Ponta Itapuã	G	6
---------------------	---------------------------	---	---

Página 2-38 (Folheto nº 2/17)

Cancelar

1000	DE MACEIÓ AO RIO ITARIRI	1:311 492	1950	1986
------	--------------------------	-----------	------	------

Inserir

22400 (INT 2117)	DE ARACAJU À PONTA ITAPUÃ	1:300 000	2017	
---------------------	---------------------------	-----------	------	--

Página 2-39 e 2-40 (Folheto nº 2/17)

Cancelar e substituir pelas páginas 2-39 e 2-40 (Folheto nº 18/17)

Página 2-46

Substituir

1420	PROXIMIDADES DE BARRA DO RIACHO	1:50 000	1979	2005
------	---------------------------------	----------	------	------

por

1420	PROXIMIDADES DE BARRA DO RIACHO	1:50 000	1979	2017
------	---------------------------------	----------	------	------

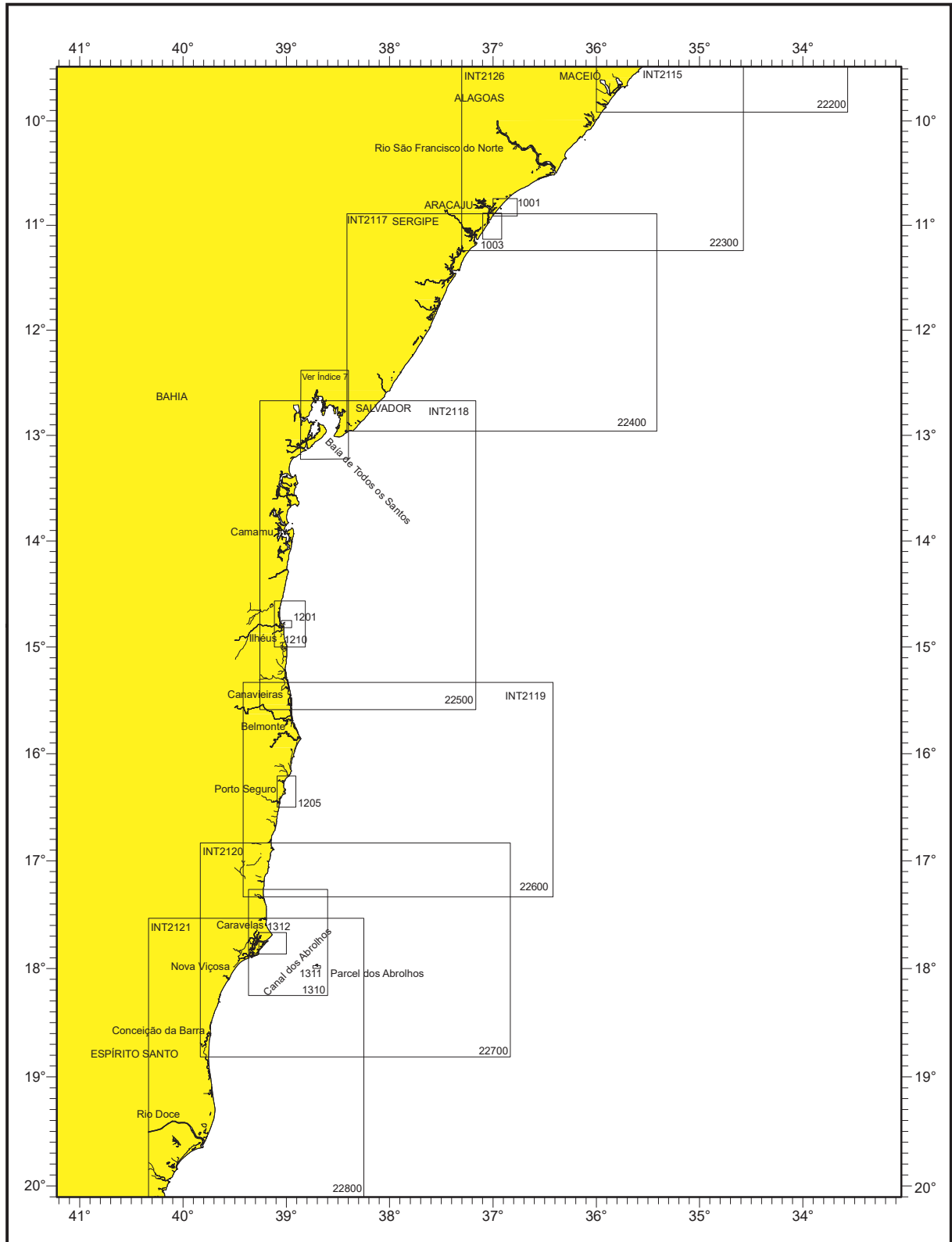
LISTA DE PÁGINAS EFETIVAS

Esta lista apresenta a situação das páginas do Catálogo de Cartas e Publicações, 2016-2020.

Página	Situação
Folha de rosto (I e II)	– Original
Lista de páginas efetivas (III/IV)	– Folheto nº 18/17
V a XIV	– Original
1-1 a 1-4	– Original
1-5/1-6	– Folheto nº 23/16
1-7 a 1-16	– Original
1-17/1-18	– Folheto nº 18/16
1-19/1-20	– Original
1-21 a 1-24	– Folheto nº 7/17
2-1 a 2-10	– Original
2-11/2-12	– Folheto nº 23/16
2-13/2-14	– Folheto nº 2/17
2-15 a 2-22	– Original
2-23/2-24	– Folheto nº 2/17
2-25/2-26	– Folheto nº 18/16
2-27 a 2-30	– Original
2-31/2-32	– Folheto nº 23/16
2-33 a 2-36	– Original
2-37/2-38	– Folheto nº 2/17
2-39/2-40	– Folheto nº 18/17
2-41 a 2-46	– Original
2-47 a 2-52	– Folheto nº 23/16
2-53/2-54	– Original
2-55/2-56	– Folheto nº 23/16
2-57/2-58	– Original
2-59 a 2-68	– Folheto nº 23/16
2-69/2-70	– Original
2-71/2-72	– Folheto nº 23/16
2-73/2-74	– Original

Página	Situação
2-75 a 2-78	– Folheto nº 2/17
2-79 a 2-86	– Original
2-87/2-88	– Folheto nº 18/16
2-89 a 2-96	– Original
2-97/2-98	– Folheto nº 7/17
2-99 a 2-106	– Original
2-107 a 2-112	– Folheto nº 7/17
3-1/3-2	– Original
3-3/3-4	– Folheto nº 7/17

Índice 6 - De Maceió à Foz do Rio Doce



(Folheto nº 18/17)

2 – 40

CATÁLOGO DE CARTAS E PUBLICAÇÕES

FORMULÁRIO DE OBSERVAÇÃO MARÍTIMA

Controle interno, não preencher:		
Publicado em:	Aviso-Rádio:	Aviso aos Navegantes:
IDENTIFICAÇÃO DO OBSERVADOR		
Navio/Organização:		Número IMO (se aplicável):
Nome do Observador:		
Endereço:		
e-mail:	Tel: ()	Fax: ()
INFORMAÇÃO MARÍTIMA		
Data da Observação: / /		Hora da Observação: UTC
Posição (veja Instrução 2)	Ponto () ou Área Circular ()	
	Ponto: Latitude: ° ' N() S()	
	Longitude: ° ' W	
	Área circular: Raio de ____ Milhas Náuticas em torno da posição	
	Latitude: ° ' N() S()	
	Longitude: ° ' W	
Datum: () WGS-84 Outro: _____		
Sistema de Navegação: () GPS Outro: _____		
Descrição da Informação Marítima (veja Instrução 3):		
Produtos afetados (Cartas e/ou Publicações Náuticas) e Edição:		ENCs afetadas:
Sensor de Sondagem ou método usado (se aplicável) (veja Instrução 4):		

Instruções:

1- Os navegantes e usuários em geral estão convidados a notificar a Diretoria de Hidrografia e Navegação sobre quaisquer alterações que possam afetar a segurança da navegação, ou quaisquer observações nas Cartas e Publicações Náuticas digitais e em papel.

2- No campo “Posição” devem ser registradas latitude e longitude da observação. Essa pode ser pontual (exemplo: farol apagado) ou cobrir uma área (exemplo: derramamento de óleo). É necessário preencher o Sistema de Navegação empregado na determinação da posição da observação (satélite, por marcações verdadeiras ou magnéticas de pontos notáveis, por marcação e distância radar, por combinação de métodos. No caso de marcações magnéticas, informar o valor do desvio da agulha, caso seja conhecido). Caso a posição obtida não seja precisa, tal fato deve ser informado.

3- No campo “Descrição da Informação Marítima” devem ser descritas em texto livre informações que caracterizem a observação. Folhas adicionais podem ser usadas onde não houver espaço suficiente.

4- No caso de profundidades anormais, informar os meios utilizados para sua determinação (se for possível, anexar cópia dos registros do ecobatímetro, assinalando no mesmo a data, a hora, a profundidade encontrada, a escala empregada na leitura da profundidade), a situação meteorológica reinante, o estado do mar (de acordo com a escala Beaufort - modelo DHN-5909) e outros detalhes julgados de interesse.

5- Solicita-se aos navegantes e usuários em geral que encaminhem o formulário ao Centro de Hidrografia da Marinha (CHM), por FAX (21) 2189-3210, e-mail: segnav@chm.mar.mil.br, cartografia@chm.mar.mil.br ou pelo correio (CHM - Divisão de Informações de Segurança da Navegação, Rua Barão de Jaceguay, S/N, Ponta da Areia, CEP 24048-900, Niterói – RJ).