



DIRETORIA DE HIDROGRAFIA E NAVEGAÇÃO

CENTRO DE HIDROGRAFIA DA MARINHA
Rua Barão de Jaceguay, s/nº - Ponta d'Areia24048-900 - Niterói, RJ, Brasil
Tel/Fax: 0XX21-2189-3210 / 2620-0073 / 99678-1948
Internet: <http://www.mar.mil.br/dhn>

Nº

14
2016

AVISOS 94 a 99

2ª QUINZENA
JULHO

AVISOS AOS NAVEGANTES (NOTICES TO MARINERS)

ÁREA MARÍTIMA E HIDROVIAS EM GERAL (MARITIME AREA AND INLAND WATERS IN GENERAL)

FOLHETO QUINZENAL ELABORADO PELO
CENTRO DE HIDROGRAFIA DA MARINHA(FORTNIGHTLY BOOKLET PREPARED BY
CENTRO DE HIDROGRAFIA DA MARINHA)**(VENDA PROIBIDA)
(NOT FOR SALE)**

SEÇÕES (SECTIONS)

I	-	INFORMAÇÕES GERAIS (GENERAL INFORMATION)
II	-	AVISOS-RÁDIO NÁUTICOS (RADIO NAVIGATIONAL WARNINGS)
III	-	CORREÇÕES ÀS CARTAS NÁUTICAS (CORRECTIONS TO CHARTS)
IV	-	CORREÇÕES ÀS PUBLICAÇÕES NÁUTICAS (CORRECTIONS TO PUBLICATIONS)
IV.1	-	LISTA DE FARÓIS (LIST OF LIGHTS)
IV.2	-	LISTA DE AUXÍLIOS-RÁDIO (LIST OF RADIO AIDS)
IV.3	-	ROTEIROS (SAILING DIRECTIONS)
IV.4	-	OUTRAS PUBLICAÇÕES (OTHER PUBLICATIONS)
V	-	AVISOS PERMANENTES ESPECIAIS (SPECIAL PERMANENT NOTICES)
VI	-	NOTÍCIAS DIVERSAS (GENERAL NEWS)
VII	-	EXTRATO EM INGLÊS (ENGLISH EXTRACT)
VIII	-	REPRODUÇÕES DE TRECHOS, QUADROS E NOTAS (PATCHES, FRAMES AND NOTES)

ÍNDICE

SEÇÃO I – INFORMAÇÕES GERAIS.....	3
SEÇÃO II – AVISOS-RÁDIO NÁUTICOS.....	7
NAVAREA	7
BACIA AMAZÔNICA.....	7
Costeiros	
Locais	
COSTA NORTE.....	7
Costeiros	
Locais	
COSTA LESTE.....	8
Costeiros	
Locais	
COSTA SUL.....	10
Costeiros	
Locais	
HIDROVIAS EM GERAL.....	11
Locais	
SEÇÃO III – CORREÇÕES ÀS CARTAS NÁUTICAS.....	12
ÁREA OCEÂNICA.....	12
Avisos Temporários e Preliminares em vigor, publicados em Folhetos anteriores	
Avisos Temporários, Preliminares e Permanentes da quinzena	
BACIA AMAZÔNICA.....	13
Avisos Temporários e Preliminares em vigor, publicados em Folhetos anteriores	
Avisos Temporários, Preliminares e Permanentes da quinzena	
COSTA NORTE.....	14
Avisos Temporários e Preliminares em vigor, publicados em Folhetos anteriores	
Avisos Temporários, Preliminares e Permanentes da quinzena	
COSTA LESTE.....	14
Avisos Temporários e Preliminares em vigor, publicados em Folhetos anteriores	
Avisos Temporários, Preliminares e Permanentes da quinzena	
COSTA SUL.....	16
Avisos Temporários e Preliminares em vigor, publicados em Folhetos anteriores	
Avisos Temporários, Preliminares e Permanentes da quinzena	
HIDROVIAS EM GERAL.....	17
Avisos Temporários e Preliminares em vigor, publicados em Folhetos anteriores	
Avisos Temporários, Preliminares e Permanentes da quinzena	
SEÇÃO IV – CORREÇÕES ÀS PUBLICAÇÕES NÁUTICAS.....	18
SEÇÃO IV.1 – Lista de Faróis	
SEÇÃO IV.2 – Lista de Auxílios-Rádio	
SEÇÃO IV.3 – Roteiros	
SEÇÃO IV.4 – Outras Publicações	
SEÇÃO V – AVISOS PERMANENTES ESPECIAIS.....	18
SEÇÃO VI – NOTÍCIAS DIVERSAS.....	19
Novas Cartas Náuticas (PAPEL) Publicadas em 2016	
Novas Cartas Náuticas Eletrônicas (ENC) Publicadas em 2016	
Novas Edições de Publicações Náuticas Produzidas em 2016	
Cartas Náuticas (PAPEL) Canceladas em 2016	
Cartas Náuticas (PAPEL) em Fase de Produção	
Novas Edições de Cartas Náuticas (PAPEL) em Fase de Produção	
Cartas Náuticas Eletrônicas (ENC) em Fase de Produção	
Notas aos Usuários	
SEÇÃO VII – EXTRATO EM INGLÊS (ENGLISH EXTRACT).....	21
SEÇÃO VIII – REPRODUÇÕES DE TRECHOS, QUADROS E NOTAS.....	35

SEÇÃO I – INFORMAÇÕES GERAIS

A publicação “Avisos aos Navegantes Área Marítima e Hidrovias em Geral” é um folheto quinzenal elaborado pelo Centro de Hidrografia da Marinha (CHM), sob delegação da Diretoria de Hidrografia e Navegação (DHN). Tem o propósito principal de fornecer, aos navegantes e usuários em geral, informações destinadas à atualização das cartas e publicações náuticas brasileiras relativas à área marítima e às hidrovias nacionais (áreas fluviais e lacustres), em cumprimento à Regra 9 do Capítulo V da Convenção Internacional para a Salvaguarda da Vida Humana no Mar (International Convention for the Safety of Life at Sea – SOLAS, 1974). Adicionalmente, são apresentados alguns dos Avisos-Rádio Náuticos em vigor, bem como outras informações gerais importantes aos navegantes, exceto as relativas às cartas e publicações náuticas dos rios Paraguai, Paraná e Tietê, e afluentes, as quais são tratadas pelos “Avisos aos Navegantes Hidrovia Paraguai-Paraná” e “Avisos aos Navegantes Hidrovia Tietê-Paraná”.

1 – DIVULGAÇÃO DOS AVISOS AOS NAVEGANTES

Os “Avisos aos Navegantes Área Marítima e Hidrovias em Geral” podem ser acessados livremente na internet, no sítio: <http://www.mar.mil.br/dhn/chm/box-aviso-navegantes/avgantes/folheto/pdf.htm>.

As informações sobre a Hidrovia Paraguai-Paraná são divulgadas, exclusivamente, por meio dos “Avisos aos Navegantes Hidrovia Paraguai-Paraná”, de periodicidade mensal, os quais estão disponíveis para acesso gratuito na internet, no endereço: <http://www.mar.mil.br/dhn/chm/box-aviso-navegantes/avgantes/hidrovia/parpdf.htm>.

As informações sobre a Hidrovia Tietê-Paraná são divulgadas, exclusivamente, por meio dos “Avisos aos Navegantes Hidrovia Tietê-Paraná”, de periodicidade trimestral, os quais estão disponíveis para livre acesso na internet, em: <http://www.mar.mil.br/dhn/chm/box-aviso-navegantes/avgantes/hidrovia/tietepdf.htm>.

2 – DIVULGAÇÃO DE AVISOS-RÁDIO NÁUTICOS E SAR

A divulgação de Avisos-Rádio Náuticos e Avisos-Rádio SAR, bem como de Informações Meteorológicas, está resumida no quadro apresentado na Tabela 1, na página seguinte. Para maiores detalhes, os navegantes devem consultar a “Lista de Auxílios-Rádio”.

Os Avisos-Rádio Náuticos NAVAREA e Costeiros são transmitidos diariamente via satélite (Inmarsat C) e via rádio, enquanto estiverem em vigor. Contudo, caso ainda continuem em vigor após decorridas 6 semanas, passam a constar na Seção II dos “Avisos aos Navegantes”, deixando, definitivamente, de ser divulgados via satélite/rádio.

Os Avisos-Rádio Náuticos Locais são, normalmente, divulgados em apenas duas transmissões consecutivas via rádio, mesmo que permaneçam em vigor após isto. Entretanto, alguns Avisos Locais, por tratarem de eventos que representam grande risco à navegação, como novos perigos e alterações críticas de balizamento, são divulgados diariamente até serem cancelados. Caso ainda continuem em vigor após decorridas 6 semanas, passam a constar na Seção II dos “Avisos aos Navegantes”, deixando, definitivamente, de ser divulgados via rádio.

A relação completa dos Avisos-Rádio Náuticos e SAR em vigor pode ser acessada pela internet, no sítio: www.mar.mil.br/dhn/chm/box-aviso-radio/avradio.htm. Esta relação é atualizada, em média, duas vezes por dia. Para recepção dos Avisos-Rádio Náuticos via sistema Inmarsat-C, os navegantes devem programar seus equipamentos para a NAVAREA V e selecionar a(s) letra(s) designativa(s) da(s) região(ões) costeira(s) de interesse.

Semanalmente, às quartas-feiras, é divulgado um Aviso-Rádio Náutico NAVAREA com a relação de todos os Avisos-Rádio em vigor.

Os navegantes que necessitarem receber quaisquer Avisos-Rádio Náuticos ou SAR em vigor, fora dos horários normais de transmissão, podem solicitar por radiotelefonia, em VHF, pelo Canal 16 (156,8 MHz), suas transmissões às estações da Rede Nacional de Estações Costeiras (RENEC) da Embratel, cuja relação consta no Apêndice VIII-2 da “Lista de Auxílios-Rádio”. As frequências de chamada constam no quadro apresentado na Tabela 1.

3 - RECOMENDAÇÕES PARA IMPRESSÃO DE “BACALHAUS” (CORREÇÕES DE TRECHOS, QUADROS E NOTAS)

Ao imprimir os bacalhaus a partir dos folhetos “Avisos aos Navegantes” disponibilizados na internet, ter os seguintes cuidados:

- Certificar-se de que a opção de ajuste tipo “Fit to Page” ou “Dimensionamento de páginas”, no menu de impressão do Adobe Acrobat, esteja desabilitada, para que não haja compressão das imagens.

- Utilizar uma boa impressora colorida a Laser/Jato de Tinta, com resolução mínima de 300 dpi. As cópias coloridas impressas devem ser comparadas com suas respectivas imagens no monitor, para assegurar que todas as cores estejam reproduzidas adequadamente.

- Utilizar papel tamanho A4, com gramatura mínima de 75 g/m², mesmo padrão usado na versão impressa deste folheto.

4 – COLABORAÇÃO DOS NAVEGANTES OU USUÁRIOS

A Diretoria de Hidrografia e Navegação solicita aos navegantes que:

a) Ao constatarem quaisquer irregularidades que possam afetar a segurança da navegação, informem à estação-rádio costeira (RENEC) e encaminhem, posteriormente, a “Folha de Informações de Irregularidades”, modelo anexo ao final deste folheto.

b) Ao constatarem quaisquer omissões ou inexatidões nas cartas ou nas publicações náuticas da DHN, encaminhem a “Folha de Correções a Cartas e Publicações Náuticas”, modelo anexo ao final deste folheto.

Tabela 1 - DIVULGAÇÃO DE INFORMAÇÕES DE SEGURANÇA MARÍTIMA
(Avisos-Rádio Náuticos, Avisos SAR e Informações Meteorológicas) para a NAVAREA/METAREA V

A) TRANSMISSÕES VIA RÁDIO (FAIXA DE HF) – ESTAÇÃO RÁDIO DA MARINHA NO RIO DE JANEIRO				
SERVIÇOS	HORÁRIOS (DIÁRIOS)	CANAIS (*)	FREQUÊNCIAS	CONTEÚDOS
AVISOS-RÁDIO NÁUTICOS E AVISOS SAR	0400Z às 0500Z	RD	4.266,0 kHz (a pedido do navegante) 6.448,0 kHz 8.580,0 kHz 12.709,0 kHz 16.974,0 kHz	- Avisos-Rádio Náuticos NAVAREA e Costeiros (exceto os que já constam nos “Avisos aos Navegantes”) e Avisos SAR (português/inglês) - Avisos-Rádio Náuticos Locais, exceto os que já constam nos “Avisos aos Navegantes” (português)
	1430Z às 1545Z	RD		
	2130Z às 2245Z	RD		
METEOROMARINHA	0230Z às 0330Z	RD	12.709,0 kHz 16.974,0 kHz	- Previsões meteorológicas (português/inglês) - Avisos de mau tempo (português/inglês)
	0600Z às 0730Z	RD		
	1845Z às 1930Z	RD		
CARTAS METEOROLÓGICAS	0745Z às 0925Z	RS	12.665,0 kHz 16.978,0 kHz	- Análise da pressão atmosférica à superfície - Altura e direção de ondas - Vento a 10m da superfície - Temperatura da superfície do mar
	1630Z às 1810Z			
B) TRANSMISSÕES VIA RÁDIO (FAIXA DE VHF E HF) – REDE NACIONAL DE ESTAÇÕES COSTEIRAS – RENEK (EMBRATEL)				
SERVIÇOS	HORÁRIOS	CANAIS (*)	FREQUÊNCIAS	CONTEÚDOS
METEOROMARINHA, AVISOS DE MAU TEMPO	A pedido do navegante	RL	VHF: Chamada em 156,8 MHz (Canal 16) e tráfego em Canal a ser designado pela estação. HF: Chamada em 4.125,0 kHz e tráfego em frequência designada pela estação.	- Previsões meteorológicas (português/inglês) - Avisos de mau tempo (português/inglês)
AVISOS DE MAU TEMPO, AVISOS-RÁDIO NÁUTICOS E AVISOS SAR	Conforme a necessidade			- Avisos de mau tempo (português/inglês) - Avisos-Rádio Náuticos Costeiros e Locais de maior relevância - Avisos SAR (português/inglês)
C) TRANSMISSÕES VIA SATÉLITE (INMARSAT-C) – ESTAÇÃO TERRESTRE BURUM - HOLANDA				
SERVIÇOS	HORÁRIOS (DIÁRIOS)	SATÉLITE		CONTEÚDOS
AVISOS-RÁDIO NÁUTICOS E AVISOS SAR	0030Z e 1230Z ou conforme a necessidade	Atlântico Leste (AOR-E)		- Avisos SAR (inglês) - Avisos-Rádio Náuticos NAVAREA e Costeiros (inglês), exceto os que já constam nos “Avisos aos Navegantes”
METEOROMARINHA	0730Z e 1930Z ou conforme a necessidade			- Previsões meteorológicas (inglês) - Avisos de mau tempo (inglês)
D) INTERNET				
SERVIÇOS	ENDEREÇOS E LINKS			CONTEÚDOS
AVISOS-RÁDIO NÁUTICOS E AVISOS SAR	www.mar.mil.br/dhn/chm/box-aviso-navegantes/avgantes/avradio.htm			Avisos-Rádio Náuticos NAVAREA, Costeiros e Locais e Avisos SAR (português)
	www.mar.mil.br/dhn/chm/box-aviso-navegantes/avgantes/avradioing.htm			
“AVISOS AOS NAVEGANTES” (**)	www.mar.mil.br/dhn/chm/box-aviso-navegantes/avgantes/folheto/pdf.htm (escolha o link do folheto de interesse)			- Na Seção II: Avisos-Rádio Náuticos NAVAREA, Costeiros e Locais (português) em vigor há mais de 6 semanas.
	www.mar.mil.br/dhn/chm/box-aviso-navegantes/avgantes/english/pdfing.htm (escolha o link do folheto de interesse)			- Na Seção VII: Avisos-Rádio Náuticos NAVAREA e Costeiros (inglês) em vigor há mais de 6 semanas
METEOROMARINHA	www.mar.mil.br/dhn/chm/meteo/index.htm (escolha o link “meteoromarinha” – em português)			- Previsões meteorológicas (português/inglês) - Avisos de mau tempo (português/inglês)
	www.mar.mil.br/dhn/chm/meteo/indexing.htm (escolha o link “bulletins” – em inglês)			
AVISOS DE MAU TEMPO	www.mar.mil.br/dhn/chm/meteo/index.htm (escolha o link “avisos de mau tempo” – em português)			- Avisos de mau tempo (português/inglês)
	www.mar.mil.br/dhn/chm/meteo/indexing.htm (escolha o link “severe weather warnings” – em inglês)			
CARTAS METEOROLÓGICAS	www.mar.mil.br/dhn/chm/meteo/index.htm (escolha o link “cartas sinóticas” – em português)			- Análise da pressão atmosférica à superfície e outros produtos
	www.mar.mil.br/dhn/chm/meteo/indexing.htm (escolha o link “synoptic charts” – em inglês) (escolha o link “numerical predictions” – em inglês)			

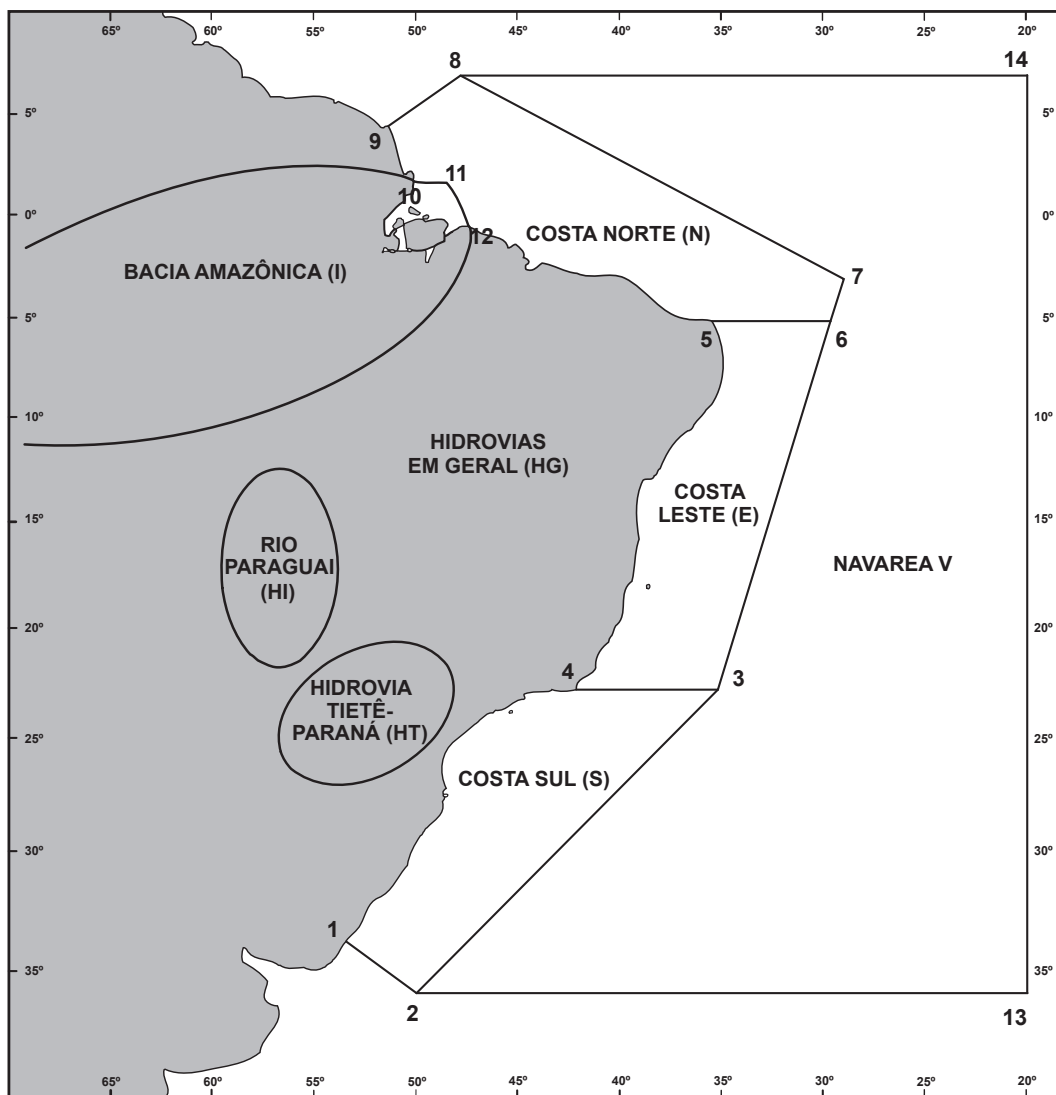
(*) RD: Radiodados (USB-A3J/J2D)

RS: Radiofacímile (F3C)

RL: Radiotelefonia (F3E e J3E)

(**) Não constam das Seções II e VII dos “Avisos aos Navegantes” os Avisos-Rádio SAR (busca e salvamento) e os Avisos-Rádio Náuticos relativos a interdição de área de tiro e outros eventos de curta duração.

Figura 1 - Representação esquemática da NAVAREA V, das Regiões Costeiras e das Águas Interiores, para efeito de classificação e identificação dos Avisos-Rádio Náuticos e Avisos aos Navegantes



a) NAVAREA V: compreende a área marítima delimitada pelos seguintes pontos:

Pontos	LATITUDE	LONGITUDE
1	33° 45' S	053° 22' W
2	35° 50' S	050° 10' W
13	35° 50' S	020° 00' W
14	07° 00' N	020° 00' W
8	07° 00' N	049° 28' W
9	04° 30' N	051° 35' W

b) REGIÕES COSTEIRAS: compreendem as áreas marítimas delimitadas pelas coordenadas geográficas abaixo relacionadas, bem como as baías, enseadas e portos abrangidos:

COSTA SUL (S)

Pontos	LATITUDE	LONGITUDE
1	33° 45' S	053° 22' W
2	35° 50' S	050° 10' W
3	23° 01' S	035° 00' W
4	23° 01' S	042° 00' W

- I -
COSTA LESTE (E)

Pontos	LATITUDE	LONGITUDE
3	23° 01' S	035° 00' W
4	23° 01' S	042° 00' W
5	05° 10' S	035° 29' W
6	05° 10' S	029° 33' W

COSTA NORTE (N)

Pontos	LATITUDE	LONGITUDE
5	05° 10' S	035° 29' W
6	05° 10' S	029° 33' W
7	03° 00' S	028° 55' W
8	07° 00' N	049° 28' W
9	04° 30' N	051° 35' W
10	01° 40' N	049° 55' W
11	01° 40' N	048° 35' W
12	00° 37' S	047° 22' W

BACIA AMAZÔNICA (I)

Área estuarina¹ dos rios Amazonas e Pará, até os seguintes pontos:

Pontos	LATITUDE	LONGITUDE
10	01° 40' N	049° 55' W
11	01° 40' N	048° 35' W
12	00° 37' S	047° 22' W

- c) AVISOS DO TIPO NAVAREA: são os compreendidos na área marítima externa aos limites das regiões costeiras.
- d) ÁREA OCEÂNICA: compreende a área marítima externa aos limites das regiões costeiras.
- e) ÁGUAS INTERIORES (rios, lagos e lagoas):

- BACIAAMAZÔNICA (I): compreende o rio Amazonas e seus afluentes, a montante do farolete Santana Leste, nas proximidades da cidade de Santana (AP), bem como o rio Pará e seus afluentes, a montante do alinhamento farol Chapéu Virado - farolete Coroa Grande, nas proximidades de Belém (PA);

- RIO PARAGUAI (HI): compreende o rio Paraguai e seus afluentes;

- HIDROVIA TIETÊ-PARANÁ (HT): compreende os rios Tietê e Paraná, e afluentes;

- HIDROVIAS EM GERAL (HG): compreendem as demais vias navegáveis interiores (rios, lagos e lagoas). Ex: Lagoa dos Patos e Lago Paranoá.

¹ - No rio Amazonas, a jusante do farolete Santana Leste;

- No rio Pará, a jusante do alinhamento farol Chapéu Virado - farolete Coroa Grande.

SEÇÃO II – AVISOS-RÁDIO NÁUTICOS

Apresentam-se, a seguir, alguns dos Avisos-Rádio Náuticos em vigor.

NAVAREA V

Avisos-Rádio de Área em vigor, publicados em Folhetos anteriores:

Nº do Aviso	Nº do Folheto
0101/16	11/16

Avisos-Rádio de Área em vigor há mais de seis semanas, publicados pela primeira vez:

Nenhum.

BACIA AMAZÔNICA

AVISOS-RÁDIO COSTEIROS

Avisos-Rádio Costeiros em vigor, publicados em Folhetos anteriores:

Nº do Aviso	Nº do Folheto	Nº do Aviso	Nº do Folheto	Nº do Aviso	Nº do Folheto
I 0199/16	08/16	I 0374/16	0101/16	I 0376/16	0101/16

Avisos-Rádio Costeiros em vigor há mais de seis semanas, publicados pela primeira vez:

Nenhum.

AVISOS-RÁDIO LOCAIS

Avisos-Rádio Locais em vigor, publicados em Folhetos anteriores:

Nº do Aviso	Nº do Folheto	Nº do Aviso	Nº do Folheto	Nº do Aviso	Nº do Folheto
I 7255/16	07/16	I 7334/16	08/16	I 7802/16	11/16
I 7332/16	08/16	I 7377/16	08/16	I 7952/16	12/16
I 7333/16	08/16	I 7695/16	11/16	I 8020/16	13/16

Avisos-Rádio Locais em vigor há mais de seis semanas, publicados pela primeira vez:

I 8106/16
ILHA DO BALBIQUE
CARTA 202
FAROL SANTAREM NRORD 72 00-38.81N 050-05.71W DESTRUÍDO
CANCELAR ESTE AVISO 230300 UTC OUT 16.

COSTA NORTE

AVISOS-RÁDIO COSTEIROS

Avisos-Rádio Costeiros em vigor, publicados em Folhetos anteriores:

Nº do Aviso	Nº do Folheto
N 0185/16	08/16

Avisos-Rádio Costeiros em vigor há mais de seis semanas, publicados pela primeira vez:

N 0454/16
AO NORTE DA PONTA DO TUBARAO
CARTA 720
OPERACOES SUBAQUATICAS
06 ABR 16 A 02 OUT
16 08:00 A 20:00
POR ANKH E OCENANICASUB II NA AREA LIMITADA POR
04-54.31S 036-25.26W
04-54.34S 036-25.19W
04-55.41S 036-22.32W
04-55.39S 036-22.02W
04-56.08S 036-21.20W
04-56.09S 036-21.18W
04-55.13S 036-19.75W
04-52.79S 036-16.61W
04-53.11S 036-15.93W
04-53.10S 036-15.93W
04-41.83S 036-45.64W
04-45.15S 036-44.57W
04-45.16S 036-44.55W
CANCELAR COSTEIRO N 0300/16
CANCELAR ESTE AVISO 021600 UTC OUT 16.

N 0448/16
NORTE DA PONTA DO PARACURU
CARTA 720
OPERACOES SUBAQUATICAS
01 JUN 16 A 01 DEZ 16
09:00 A 03:00
POR ANKH E OCEANICASUB II
NA AREA LIMITADA POR
02-57.64S 038-58.62W
02-58.61S 038-57.58W
02-58.97S 038-58.92W
03-01.77S 039-02.57W
03-02.21S 039-02.39W
03-02.49S 038-59.11W
03-03.32S 038-55.27W
03-03.74S 038-53.65W
03-04.84S 038-49.11W
03-05.42S 038-47.65W
CANCELAR ESTE AVISO 010359 UTC DEZ 16.

AVISOS-RÁDIO LOCAIS

Avisos-Rádio Locais em vigor, publicados em Folhetos anteriores:

Nº do Aviso	Nº do Folheto	Nº do Aviso	Nº do Folheto	Nº do Aviso	Nº do Folheto	Nº do Aviso	Nº do Folheto
N 7438/16	09/16	N 7723/16	11/16	N 7886/16	12/16	N 7958/16	12/16
N 7439/16	09/16	N 7735/16	11/16	N 7911/16	12/16	N 7959/16	12/16

Avisos-Rádio Locais em vigor há mais de seis semanas, publicados pela primeira vez:

Nenhum.

COSTA LESTE

AVISOS-RÁDIO COSTEIROS

Avisos-Rádio Costeiros em vigor, publicados em Folhetos anteriores:

Nº do Aviso	Nº do Folheto	Nº do Aviso	Nº do Folheto	Nº do Aviso	Nº do Folheto
E 0678/14	11/16	E 0158/16	07/16	E 0238/16	09/16

Avisos-Rádio Costeiros em vigor há mais de seis semanas, publicados pela primeira vez:

E 0455/16
PORTO DE BARRA DOS COQUEIROS
CARTA 1001
FAROL SANTA ISABEL NRORD 1402 10-49.67S 036-56.10W
ALTERAÇÃO TEMPORÁRIA DE CARACTERÍSTICA - LP.B.10S. FASE DETALHADA - B.1,0 - ECL9.0
CANCELAR COSTEIRO E 1162/15
CANCELAR ESTE AVISO 010359 UTC DEZ 16.

E 0440/16
NORDESTE DA BARRA DO RIACHO
CARTA
1402 EM VIRTUDE DO ACIDENTE NAS BARRAGENS DE FUNDAO E SANTAREM
RECOMENDO ATENÇÃO A NAVEGAÇÃO NA FOZ DO RIO DOCE
RAIO DE 25.0 MILHAS 20-06.00S 039-49.00W
CANCELAR ESTE AVISO 270300 UTC NOV 16.

AVISOS-RÁDIO LOCAIS

Avisos-Rádio Locais em vigor, publicados em Folhetos anteriores:

Nº do Aviso	Nº do Folheto
E 7188/16	06/16
E 7220/16	06/16
E 7394/16	08/16
E 7395/16	08/16

Nº do Aviso	Nº do Folheto
E 7443/16	09/16
E 7476/16	09/16
E 7477/16	09/16
E 7478/16	09/16

Nº do Aviso	Nº do Folheto
E 7828/16	11/16
E 7838/16	11/16
E 7839/16	11/16
E 7867/16	12/16

Nº do Aviso	Nº do Folheto
E 7889/16	12/16

Avisos-Rádio Locais em vigor há mais de seis semanas, publicados pela primeira vez:

E 8151/16
PORTO DE VITÓRIA E TUBARÃO
CARTA 1401
OPERAÇÕES SUBAQUÁTICAS
25 MAI 16 A 31 DEZ 16
10:00 A 19:00
POR JM SERVICE
EM PIER DE CARVAO 20-17.87S 040-14.20W
EM PIER I (NORTE SUL) 20-17.38S 040-14.70W
EM PIER II 20-17.58S 040-14.85W
EM PIER 3 GRANEIS LÍQUIDOS 20-19.60S 040-13.00W
BOIA DE LUZ NR 3 NRORD 1912 20-19.07S 040-14.54W
BOIA DE LUZ NR 4 NRORD 1916 20-19.12S 040-14.72W
BOIA DE LUZ NR 7 NRORD 1926 20-18.49S 040-14.74W
BOIA DE LUZ NR 8 NRORD 1928 20-17.93S 040-15.08W
BOIA DE LUZ TUBARÃO NRORD 1932 20-17.91S 040-14.89W
BOIA DE LUZ NR 10 NRORD 1936 20-17.99S 040-15.10W
BOIA DE LUZ NR 12 NRORD 1934 20-17.58S 040-15.36W
CANCELAR LOCAL E 8067/16
CANCELAR ESTE AVISO 312000 UTC DEZ 16.

E 8138/16
TERMINAL MARÍTIMO DE BELMONTE
CARTA 1200
DRAGAGEM
20 ABR 16 A 20 ABR 17
NA ÁREA LIMITADA POR
16-01.64S 038-55.29W
16-01.59S 038-55.39W
16-01.89S 038-55.52W
16-01.94S 038-55.42W
ÁREA DE DESPEJO
16-03.08S 038-54.69W
16-03.08S 038-54.41W
16-03.35S 038-54.69W
16-03.35S 038-54.41W
CANCELAR ESTE AVISO 210359 UTC ABR 17.

E 8077/16
PROXIMIDADES PRAIA DO FAROL
CARTA 1503
BOIA PRAIA DO FAROL NR 2 NRORD RJ-25 23-00.03S 042-00.30W DESAPARECIDA
CANCELAR LOCAL E 7091/16
CANCELAR ESTE AVISO 292212 UTC NOV 16.

E 8076/16
PROXIMIDADES DA PRAIA DO FAROL
CARTA 1503
BALIZA ENSEADA CABO FRIO NR 1 NRORD RJ-23 22-59.92S 042-00.26W DESAPARECIDA
CANCELAR LOCAL E 7090/16
CANCELAR ESTE AVISO 292207 UTC NOV 16.

COSTA SUL

AVISOS-RÁDIO COSTEIROS

Avisos-Rádio Costeiros em vigor, publicados em Folhetos anteriores:

Nº do Aviso	Nº do Folheto	Nº do Aviso	Nº do Folheto
S 0137/16	06/16	S 0330/16	11/16

Avisos-Rádio Costeiros em vigor há mais de seis semanas, publicados pela primeira vez:

Nenhum.

AVISOS-RÁDIO LOCAIS

Avisos-Rádio Locais em vigor, publicados em Folhetos anteriores:

Nº do Aviso	Nº do Folheto	Nº do Aviso	Nº do Folheto	Nº do Aviso	Nº do Folheto	Nº do Aviso	Nº do Folheto
S 8586/15	07/16	S 7243/16	07/16	S 7689/16	11/16	S 7947/16	12/16
S 7174/16	06/16	S 7428/16	09/16	S 7690/16	11/16	S 7948/16	12/16
S 7227/16	06/16	S 7442/16	09/16	S 7721/16	11/16	S 7990/16	13/16
S 7228/16	06/16	S 7462/16	09/16	S 7727/16	11/16		
S 7229/16	06/16	S 7490/16	09/16	S 7736/16	11/16		
S 7230/16	06/16	S 7495/16	09/16	S 7872/16	12/16		
S 7231/16	06/16	S 7502/16	09/16	S 7910/16	12/16		
S 7232/16	06/16	S 7566/16	10/16	S 7925/16	12/16		
S 7233/16	06/16	S 7644/16	10/16	S 7945/16	12/16		
S 7234/16	06/16	S 7684/16	11/16	S 7946/16	12/16		

Avisos-Rádio Locais em vigor há mais de seis semanas, publicados pela primeira vez:

S 8150/16
PORTO DE SAO FRANCISCO DO SUL
CARTA 1804
BALIZA SAI NRORD SC-10 26-13.43S 048-39.88W DESTRUIDA
CANCELAR LOCAL S 8136/16
CANCELAR ESTE AVISO 151300 UTC DEZ 16.

S 8137/16
PORTO DE SAO FRANCISCO DO SUL
CARTA 1804
BALIZA LAJE DO PARANA NRORD SC-40 26-14.32S 048-39.26W DESTRUIDO
CANCELAR ESTE AVISO 102152 UTC DEZ 16.

S 8080/16
BAIA DE GUANABARA - CANAL DE ACESSO A VALA BOCA LARGA
CARTA 1501
BOIA DE LUZ REDUC NR 4 NRORD 2543.26 22-44.59S 043-13.52W APAGADA
CANCELAR LOCAL S 9352/15
CANCELAR ESTE AVISO 292222 UTC NOV 16.

S 8079/16
BAIA DE GUANABARA - CANAL DE ACESSO A VALA BOCA LARGA
CARTA 1501
BOIA DE LUZ REDUC NR 3 NRORD 2543.24 22-44.55S 043-13.50W APAGADA
CANCELAR LOCAL S 9351/15
CANCELAR ESTE AVISO 292220 UTC NOV 16.

S 8078/16
BAIA DE GUANABARA - CANAL DE ACESSO A VALA BOCA LARGA
CARTA 1501 BOIA DE LUZ REDUC NR 1 NRORD 2543.2 22-45.27S 043-11.92W APAGADA
CANCELAR LOCAL S 9350/15
CANCELAR ESTE AVISO 292215 UTC NOV 16.

HIDROVIAS EM GERAL

AVISOS-RÁDIO LOCAIS

Avisos-Rádio Locais em vigor, publicados em Folhetos anteriores:

Nº do Aviso	Nº do Folheto	Nº do Aviso	Nº do Folheto	Nº do Aviso	Nº do Folheto	Nº do Aviso	Nº do Folheto
HG 7215/16	06/16	HG 7593/16	10/16	HG 7617/16	10/16	HG 7771/16	11/16
HG 7570/16	10/16	HG 7594/16	10/16	HG 7618/16	10/16	HG 7772/16	11/16
HG 7571/16	10/16	HG 7595/16	10/16	HG 7619/16	10/16	HG 7773/16	11/16
HG 7572/16	10/16	HG 7596/16	10/16	HG 7620/16	10/16	HG 7774/16	11/16
HG 7573/16	10/16	HG 7597/16	10/16	HG 7621/16	10/16	HG 7775/16	11/16
HG 7574/16	10/16	HG 7598/16	10/16	HG 7622/16	10/16	HG 7777/16	11/16
HG 7575/16	10/16	HG 7599/16	10/16	HG 7624/16	10/16	HG 7781/16	11/16
HG 7576/16	10/16	HG 7600/16	10/16	HG 7625/16	10/16	HG 7782/16	11/16
HG 7577/16	10/16	HG 7601/16	10/16	HG 7626/16	10/16	HG 7809/16	11/16
HG 7578/16	10/16	HG 7602/16	10/16	HG 7627/16	10/16	HG 7810/16	11/16
HG 7579/16	10/16	HG 7603/16	10/16	HG 7628/16	10/16	HG 7812/16	11/16
HG 7580/16	10/16	HG 7604/16	10/16	HG 7685/16	11/16	HG 7813/16	11/16
HG 7581/16	10/16	HG 7605/16	10/16	HG 7726/16	11/16	HG 7814/16	11/16
HG 7582/16	10/16	HG 7606/16	10/16	HG 7748/16	11/16	HG 7815/16	11/16
HG 7583/16	10/16	HG 7607/16	10/16	HG 7749/16	11/16	HG 7817/16	11/16
HG 7584/16	10/16	HG 7608/16	10/16	HG 7753/16	11/16	HG 7819/16	11/16
HG 7585/16	10/16	HG 7609/16	10/16	HG 7754/16	11/16	HG 7822/16	11/16
HG 7586/16	10/16	HG 7610/16	10/16	HG 7755/16	11/16	HG 7823/16	11/16
HG 7587/16	10/16	HG 7611/16	10/16	HG 7756/16	11/16	HG 7826/16	11/16
HG 7588/16	10/16	HG 7612/16	10/16	HG 7759/16	11/16	HG 7836/16	11/16
HG 7589/16	10/16	HG 7613/16	10/16	HG 7760/16	11/16	HG 7847/16	12/16
HG 7590/16	10/16	HG 7614/16	10/16	HG 7761/16	11/16		
HG 7591/16	10/16	HG 7615/16	10/16	HG 7762/16	11/16		
HG 7592/16	10/16	HG 7616/16	10/16	HG 7770/16	11/16		

Avisos-Rádio Locais em vigor há mais de seis semanas, publicados pela primeira vez:

HG 8100/16
LAGOA DOS PATOS - CANAL DO NASCIMENTO
CARTA 2103
FAROLETE COROA DOS PATOS NR 60 NRORD 4388 31-43.00S 052-04.34W APAGADO
CANCELAR LOCAL HG 7750/16
CANCELAR ESTE AVISO 041945 UTC DEZ 16.

HG 8099/16
LAGOA DOS PATOS - CANAL DO LEITAO
CARTA 2109
FAROLETE NR 124 NRORD 4588 30-11.42S 051-16.17W
DESTRUIDO E SUBSTITUIDO POR BL - COM AS MESMAS CARACTERISTICAS CANCELAR LOCAL HG 7776/16
CANCELAR ESTE AVISO 070400 UTC DEZ 16.

SEÇÃO III - CORREÇÕES ÀS CARTAS NÁUTICAS

CARTAS AFETADAS PELOS AVISOS 94 A 99 PUBLICADOS NESTE FOLHETO

Número da Carta	Avisos
304	I 94/16
906	E 97(T)
1101	E 95/16
1550	E 98(T)
1622	S 96(T)
1822	S 99/16
22900 (INT 2122)	E 98(T)

Número da Carta	Avisos
1101	E 29/11 (Republicado)
1310	E 72(T) (Republicado)
1312	E 72(T) (Republicado)
1820	S 30/11 (Republicado)
1821	S 30/11 (Republicado)

Apresentam-se, a seguir, os Avisos Temporários (T) e Preliminares (P) em vigor e os Avisos Permanentes da quinzena a que se refere este Folheto.

ÁREA OCEÂNICA

AVISOS TEMPORÁRIOS (T) e PRELIMINARES (P) em vigor, publicados em Folhetos anteriores:

Nenhum.

AVISOS TEMPORÁRIOS (T), PRELIMINARES (P) e PERMANENTES da quinzena:

Nenhum.

BACIA AMAZÔNICA

AVISOS TEMPORÁRIOS (T) e PRELIMINARES (P) em vigor, publicados em Folhetos anteriores:

Nº do Aviso	Número da Carta	Folheto	Válido até
I 44(P)/01	231	01/16	-
I 157(P)/02	Croqui do Rio Guamá, fl. nº 3	01/16	-
I 58(P)/03	4102 B	01/16	-
I 5(P)/04	Croqui do Rio Negro, fl. nº 004	01/16	-
I 99(P)/04	203 - 204	01/16	-
I 83(T)/05	304 - 320	01/16	-
I 85(P)/05	304	01/16	-
I 87(P)/05	232	01/16	-
I 158(P)/05	4110 - 4150	01/16	-
I 30(P)/07	4150	01/16	-
I 40(P)/07	4500	01/16	-
I 140(P)/08	4110	01/16	-
I 235(P)/08	4110	01/16	-
I 66(P)/09	4105 A / B	01/16	-
I 70(P)/09	4500	01/16	-
I 71(P)/09	4500	01/16	-
I 77(P)/09	4342 B	01/16	-
*I 134(P)/09	4150	01/16	-
*I 165(P)/09	ATLAS 4500	01/16	-
I 12(P)/11	4416	01/16	-
*I 101(P)/11	4150	01/16	-
*I 3(P)/12	302	01/16	-
*I 19(P)/12	4150	01/16	-
*I 3(P)/13	4102 A / B	01/16	-
*I 38(P)/13	204	01/16	-
*I 40(P)/13	242	01/16	-
*I 45(P)/13	204	01/16	-
*I 78(P)/13	4202 A / B	01/16	-
I 80(P)/13	4150	01/16	-
I 88(P)/13	304	01/16	-
*I 97(P)/13	4102 B	01/16	-
*I 157(P)/13	4150	01/16	-
*I 158(P)/13	4150	01/16	-
*I 159(P)/13	4150	01/16	-
*I 160(P)/13	4150	01/16	-
*I 161(P)/13	4150	01/16	-
*I 166(P)/13	4102 A	01/16	-
*I 167(P)/13	4150	01/16	-
*I 168(P)/13	4150	01/16	-
*I 169(P)/13	4150	01/16	-
*I 170(P)/13	4150	01/16	-
*I 171(P)/13	4150	01/16	-
I 181(P)/13	204	01/16	-
*I 1(P)/14	4103 A / B	01/16	-
*I 30(P)/14	4150	01/16	-
*I 31(P)/14	4150	01/16	-
*I 32(P)/14	4150	01/16	-
*I 63(P)/14	4101 B	01/16	-
*I 64(P)/14	203 - 204 - 21300 (INT 4196)	01/16	-
I 67(P)/14	303	01/16	-
I 68(P)/14	242 - 243	01/16	-
I 70(P)/14	4103 A	01/16	-
*I 123(P)/14	4103 B - 4381 A	01/16	-
*I 168(P)/14	4361 A	01/16	-
*I 169(P)/14	303 - 21400 (INT 4197)	01/16	-
I 176(P)/14	4201 A / B	01/16	-
*I 208(P)/14	4104 A	01/16	-
*I 209(P)/14	4104 B	01/16	-
*I 223(P)/14	4103 B	01/16	-
*I 224(P)/14	4104 A	01/16	-

Nº do Aviso	Número da Carta	Folheto	Válido até
I 230(P)/14	204 - 206	01/16	-
*I 232(P)/14	4101 A	01/16	-
*I 233(P)/14	4101 B	01/16	-
*I 241(P)/14	204	01/16	-
*I 242(P)/14	242	01/16	-
*I 1(P)/15	4101 A	01/16	-
*I 7(P)/15	4103 B	01/16	-
*I 9(P)/15	4104 A	01/16	-
*I 10(P)/15	4104 B	01/16	-
*I 21(P)/15	4150	01/16	-
*I 30(P)/15	21300 (INT 4196)	01/16	-
I 74(P)/15	4110	01/16	-
I 75(P)/15	204	01/16	-
*I 86(P)/15	4150	01/16	-
*I 87(P)/15	4150	01/16	-
*I 88(P)/15	4150	01/16	-
*I 89(P)/15	4150	01/16	-
*I 93(P)/15	4101 A	01/16	-
I 112(P)/15	4150	01/16	-
*I 118(P)/15	4500	01/16	-
*I 119(P)/15	4500	01/16	-
*I 120(P)/15	4500	01/16	-
*I 121(P)/15	4500	01/16	-
*I 122(P)/15	4500	01/16	-
*I 123(P)/15	4500	01/16	-
*I 124(P)/15	4500	01/16	-
*I 169(P)/15	4411	01/16	-
*I 170(P)/15	4418	01/16	-
*I 172(P)/15	4150	01/16	-
*I 173(P)/15	4150	01/16	-
*I 174(P)/15	4150	01/16	-
*I 175(P)/15	4150	01/16	-
*I 176(P)/15	4150	01/16	-
*I 177(P)/15	4150	01/16	-
*I 178(P)/15	4150	01/16	-
*I 189(P)/15	4104	01/16	-
I 192(T)/15	4103 B - 4381 A / B - 4382 A / B 4411 - 4412 - 4413 - 4414 4415 4416 - 4417 - 4418	01/16	-
*I 196(P)/15	4500	01/16	-
*I 197(P)/15	4500	01/16	-
*I 204(P)/15	4150	01/16	-
I 205(P)/15	4103 A	01/16	-
I 3(P)/16	242 - 4101 A	01/16	-
*I 6(P)/16	4102 B	02/16	-
*I 7(P)/16	4103 A	02/16	-
*I 14(P)/16	4150	03/16	-
*I 15(P)/16	4150	03/16	-
*I 16(P)/16	4150	03/16	-
*I 17(P)/16	4150	03/16	-
*I 21(P)/16	4150	04/16	-
*I 22(P)/16	4150	04/16	-
*I 23(P)/16	4150	04/16	-
*I 24(P)/16	4150	04/16	-
*I 25(P)/16	4150	04/16	-
*I 26(P)/16	4150	04/16	-
I 28(P)/16	304	04/16	-
I 29(P)/16	4381 A / B	04/16	-
*I 62(P)/16	4382 B	09/16	-
I 75(T)/16	204 - 242	11/16	16-12-2016
I 93(T)/16	4366	13/16	15-01-2017

* Avisos que possuem reprodução de trecho.

AVISOS TEMPORÁRIOS (T), PRELIMINARES (P) e PERMANENTES da quinzena:

* I 94/16 **BRASIL - BACIA AMAZÔNICA**

Baía de Marajó - Profundidades, isóbatas e quadros

Carta 304 Datum: WGS-84 (Última correção: 50/16)

Inserir o "bacalhau" que acompanha este aviso.

01°12,28'S 48°30,24'W

COSTA NORTE

AVISOS TEMPORÁRIOS (T) e PRELIMINARES (P) em vigor, publicados em Folhetos anteriores:

Nº do Aviso	Número da Carta	Folheto	Válido até
N 94(P)/04	703 - 720	01/16	-
N 154(P)/10	414	01/16	-
N 58(P)/11	701 - 710	01/16	-
N 26(T)/13	21010 (INT 4071) 21100 (INT 4194) 21200 (INT 4195)	01/16	-
N 117(P)/13	410 - 411 - 412	01/16	-

Nº do Aviso	Número da Carta	Folheto	Válido até
N 142(P)/14	701	01/16	-
N 141(T)/15	705 - 710	01/16	-
N 148(T)/15	21010 (INT 4071) 21100 (INT 4194)	01/16	-
N 149(T)/15	21900 (INT 2112)	01/16	-
N 191(T)/15	21500 (INT 2108)	01/16	-
N 18(T)/16	701 - 710	03/16	-

AVISOS TEMPORÁRIOS (T), PRELIMINARES (P) e PERMANENTES da quinzena:

Nenhum.

COSTA LESTE

AVISOS TEMPORÁRIOS (T) e PRELIMINARES (P) em vigor, publicados em Folhetos anteriores:

Nº do Aviso	Número da Carta	Folheto	Válido até
E 138(P)/04	1107 - 1110 - 1170 - 1171	01/16	-
E 97(P)/05	1310 - 1311	01/16	-
E 105(P)/07	1311	01/16	-
E 126(P)/08	902	01/16	-
E 127(P)/08	930	01/16	-
E 161(P)/09	1550	01/16	-
E 56(P)/10	1106 - 1110	01/16	-
E 128(T)/10	1103	01/16	-
E 8(P)/11	901	01/16	-
E 88(P)/11	1101	01/16	-
E 37(P)/12	1401	01/16	-
E 39(P)/12	1101	01/16	-
E 98(T)/12	902	01/16	-
E 147(T)/12	902	01/16	-
E 68(P)/13	1401	01/16	-
E 116(P)/13	1312	01/16	-
E 66(P)/14	1401	01/16	-

Nº do Aviso	Número da Carta	Folheto	Válido até
E 167(P)/14	1504	01/16	06-06-2018
E 203(P)/14	1201	01/16	30-09-2016
E 204(P)/14	1401	19/14	-
E 225(P)/14	1107 - 1110 - 1170 - 1171	01/16	-
E 134(P)/15	1503 - 1505	01/16	-
E 143(P)/15	1401	01/16	-
E 147(T)/15	1401	01/16	-
E 186(T)/15	1200	01/16	01-11-2016
E 187(T)/15	22800 (INT 2121)	01/16	01-11-2016
E 201(P)/15	1420	01/16	-
E 5 (T)/16	1406	02/16	-
E 58(T)/16	1405	08/16	31-12-2016
E 71(T)/16	22800 (INT 2121)	10/16	16-12-2016
E 72(T)/16	1310 - 1312	11/16	31-12-2016
E 73(T)/16	1401	11/16	31-12-2016
E 74(T)/16	1550 - 22900 (INT 2122)	11/16	16-06-2017

AVISOS TEMPORÁRIOS (T), PRELIMINARES(P) e PERMANENTES da quinzena:

*** E 29/11 ATLÂNTICO SUL - BRASIL - COSTA LESTE**

Porto de Salvador - Profundidades, isóbatas e quadros

Republicado: atualização de reprodução de trecho (divulgado originalmente no folheto nº 04/11).

Carta 1101 Datum: Córrego Alegre (Última correção: 10/11)

Inserir o "bacalhau" que acompanha este aviso. 13°00,80'S 38°33,80'W

*** E 72(T)/16 ATLÂNTICO SUL - BRASIL - COSTA LESTE**

Ilha da Cassumba - Sistema de Aquisição de Dados Oceanográficos

Republicado: ver correção em destaque (divulgado originalmente no folheto nº 11/16).

Válido até: 31-12-2016

Carta 1310 Datum: Córrego Alegre

Sistema de Aquisição de Dados Oceanográficos 17°47,70'S 39°07,15'W

17°53,40'S 39°12,60'W

Carta 1312 Datum: WGS-84

Sistema de Aquisição de Dados Oceanográficos 17°47,70'S 39°07,15'W

*** E 95/16 ATLÂNTICO SUL - BRASIL - COSTA LESTE**

Porto de Salvador - Profundidades, isóbatas e quadros

Carta 1101 Datum: WGS-84 (Última correção: 198/14)

Inserir o "bacalhau" que acompanha este aviso. 12°58,61'S 38°31,24'W

*** E 97(T)/16 ATLÂNTICO SUL - BRASIL - COSTA LESTE**

Porto de Suape - Sistema de Aquisição de Dados Oceanográficos

Válido até: 31-12-2016

Carta 906 Datum: WGS-84

Sistema de Aquisição de Dados Oceanográficos 08°23,609'S 34°57,550'W
08°23,700'S 34°56,200'W

*** E 98(T)/16 ATLÂNTICO SUL - BRASIL - COSTA LESTE**

Bacia de Campos - Sistema de Aquisição de Dados Oceanográficos

Válido até: 31-12-2016

Carta 1550 Datum: WGS-84

Sistema de Aquisição de Dados Oceanográficos 21°50,9'S 39°51,4'W

Carta 22900 (INT 2122) Datum: WGS-84

Sistema de Aquisição de Dados Oceanográficos 21°50,9'S 39°51,4'W

COSTA SUL

AVISOS TEMPORÁRIOS (T) e PRELIMINARES (P) em vigor, publicados em Folhetos anteriores:

Nº do Aviso	Número da Carta	Folheto	Válido até
S 150(T)/05	30 (INT 201)	01/16	-
S 54(P)/06	1822	01/16	-
S 86(P)/06	1902	01/16	-
S 56(P)/07	1501 - 1512	01/16	-
S 21(T)/08	2101	01/16	-
S 38(T)/08	1511 - 1512	01/16	-
S 133(P)/08	1702	01/16	-
S 137(P)/08	2102	01/16	-
S 142(T)/08	21070 (INT 2008) - 23000 (INT 2123)	01/16	-
S 234(P)/08	1501 - 1511	01/16	-
S 38(P)/09	1903	01/16	-
S 19(P)/10	1902 - 1903	01/16	-
S 63(P)/10	2101	01/16	-
S 71(P)/10	1621	01/16	-
S 78(P)/10	1636	01/16	-
S 132(T)/10	1636	01/16	-
S 173(P)/11	1801	01/16	-
S 8(P)/12	1 - 30 - 21070 (INT 2008)	01/16	-
S 36(P)/12	1621	01/16	-
S 50(P)/12	2101 - 2112	01/16	-
S 78(P)/12	23000 (INT 2123)	01/16	9-12-2026
S 140(P)/12	1623	01/16	-
S 20(P)/13	1901 - 1909 - 1910 - 1911	01/16	-
S 73(P)/13	2101 - 2110	01/16	-
S 114(P)/13	1622	01/16	-
S 61(P)/14	1641 - 1645	01/16	-
S 78(P)/14	1822	01/16	-
S 89(P)/14	1907 - 1908	01/16	-
S 206(P)/14	1607 - 1622 - 1623	01/16	-
S 226(P)/14	1511 - 1512 - 1515	01/16	-
S 229(T)/14	1801	01/16	30-05-2018
S 22(P)/15	23100 - 23200 - 21070	01/16	-
S 56(P)/15	1711	01/16	-
S 64(P)/15	1511 - 1512 - 1515	01/16	-
S 115(T)/15	1511	01/16	01-08-2016

Nº do Aviso	Número da Carta	Folheto	Válido até
S 132(P)/15	1501 - 1511 - 1512	01/16	-
S 144(T)/15	1511 - 1512 - 1514 - 1515	01/16	-
S 150(T)/15	1501 - 1511 - 1512	01/16	-
S 155(T)/15	1907 - 1908 - 1910	01/16	-
S 156(T)/15	1511	01/16	-
S 157(T)/15	1901	01/16	-
S 158(T)/15	1620 - 1621	01/16	-
S 159(T)/15	1621	01/16	-
S 160(T)/15	1607 -1620 - 1621	01/16	-
S 161(T)/15	1621	01/16	-
S 162(T)/15	1622 - 1623	01/16	-
S 163(T)/15	1633	01/16	-
S 164(T)/15	1901	01/16	-
S 166(P)/15	1901	01/16	-
S 179(T)/15	23500 (INT 2128)	01/16	-
S 180(T)/15	1511 - 1512 - 1515	01/16	-
S 198(P)/15	1501 - 1511 - 1512 - 1515	01/16	-
S 214(T)/15	1623	01/16	03-08-2016
S 215(T)/15	1623	01/16	06-11-2016
S 19(T)/16	21070 (INT 2008) 23100 (INT 2124)	03/16	-
S 30(P)/16	1501 - 1513	04/16	-
S 31(P)/16	21700 (INT 2008)	04/16	-
S 32(T)/16	1607 - 1631 23100 (INT 2124)	04/16	-
S 47(T)/16	1520	06/16	-
S 52(T)/16	1633	07/16	08-01-2017
S 54(T)/16	1822	07/16	28-09-2016
S 57(T)/16	1623	08/16	31-12-2016
S 59(T)/16	1511 - 1512 - 1515	09/16	16-05-2017
S 64(P)/16	1711	09/16	-
S 69(P)/16	1511 - 1512 - 1515	09/16	-
S 89(P)/16	21070 (INT 2008)	13/16	31-12-2016
S 90(P)/16	1801	13/16	01-01-2018
S 91(P)/16	1520	13/16	11-10-2016

AVISOS TEMPORÁRIOS (T), PRELIMINARES (P) e PERMANENTES da quinzena:

* S 30/11 ATLÂNTICO SUL - BRASIL - COSTA SUL

Barra de Paranaguá - Profundidades, isóbatas e quadros

Repblicado: atualização de reprodução de trecho (divulgado originalmente no folheto nº 04/11).

Carta 1820 Datum: WGS-84 (Última correção: 134/10)

Inserir o "bacalhau" que acompanha este aviso.

25°36,60'S 48°17,13'W

Carta 1821 Datum: WGS-84 (Última correção: 134/10)

Inserir o "bacalhau" que acompanha este aviso.

25°36,668'S 48°17,111'W

*** S 96(T)/16 ATLÂNTICO SUL - BRASIL - COSTA SUL**

Baía de Sepetiba - Sistema de Aquisição de Dados Oceanográficos

Válido até: 31-12-2016

Carta 1622 Datum: WGS-84

Sistema de Aquisição de Dados Oceanográficos

22°56,48'S 43°50,01'W

*** S 99/16 ATLÂNTICO SUL - BRASIL - COSTA SUL**

Porto de Paranaguá - Obstrução

Referência: Carta 12000 – Símbolos, Abreviaturas e Termos, pág. 38 K (41)

Carta 1822 Datum: WGS-84 (Última correção: 35/16)

Inserir



25°29,983'S 48°32,367'W

HIDROVIAS EM GERAL

AVISOS TEMPORÁRIOS (T) e PRELIMINARES (P) em vigor, publicados em Folhetos anteriores:

Nº do Aviso	Número da Carta	Folheto	Válido até
HG 139(T)/93	2105	01/16	-
HG 65(T)/95	2109 - 2111 - 2113 - 2140	01/16	-
HG 164(P)/96	2109 - 2111 - 2140	01/16	-

Nº do Aviso	Número da Carta	Folheto	Válido até
HG 176(T)/97	2103 - 2105 - 2106 - 2107 2108 - 2109 - 2111 - 2112	01/16	-
HG 75(P)/98	2103 - 2108 - 2109	01/16	-
HG 31(P)/00	2103 - 2104	01/16	-

AVISOS TEMPORÁRIOS (T), PRELIMINARES (P) e PERMANENTES da quinzena:

Nenhum.

SEÇÃO IV – CORREÇÕES ÀS PUBLICAÇÕES NÁUTICAS

SEÇÃO IV.1 – LISTA DE FARÓIS, 35ª EDIÇÃO, BRASIL, 2016 – 2017

Foi publicada na internet a 35ª edição 2016 - 2017, da DH2-32 Lista de Faróis, que cancela e substitui a 34ª edição dessa publicação, atualizada pela FOLHA DE CORREÇÕES Nº 1, anexa ao final deste folheto.

SEÇÃO IV.2 – LISTA DE AUXÍLIOS-RÁDIO, 13ª EDIÇÃO, BRASIL, 2015-2019

Nenhuma

SEÇÃO IV.3 – ROTEIROS, BRASIL

ROTEIRO COSTA NORTE, 1993

FOLHA DE CORREÇÕES Nº 32

Efetuar as alterações da FOLHA DE CORREÇÕES Nº 32, anexa ao final deste folheto.

SEÇÃO IV.4 – OUTRAS PUBLICAÇÕES

Foi publicada na internet a 13ª edição 2016 - 2020, da DH7 Catálogo de Cartas e Publicações, que cancela e substitui a 12ª edição dessa publicação.

SEÇÃO V – AVISOS PERMANENTES ESPECIAIS

AVISOS PERMANENTES ESPECIAIS em vigor, publicados em Folhetos anteriores:

Nº do Aviso	Nº do Folheto
APE 12/95	01/16
APE 8/99	01/16

Nº do Aviso	Nº do Folheto
APE 8/01	01/16
APE 1/04	01/16

Nº do Aviso	Nº do Folheto
APE 2/06	01/16
APE 4/07	01/16

Nº do Aviso	Nº do Folheto
APE 2/08	01/16
APE 3/08	01/16

AVISOS PERMANENTES ESPECIAIS da quinzena:

Nenhum.

SEÇÃO VI – NOTÍCIAS DIVERSAS

NOVAS CARTAS NÁUTICAS (PAPEL) PUBLICADAS EM 2016

Nenhuma

NOVAS CARTAS NÁUTICAS ELETRÔNICAS (ENC) PUBLICADAS EM 2016

Nenhuma

NOVAS EDIÇÕES DE PUBLICAÇÕES NÁUTICAS PUBLICADAS EM 2016

Nenhuma

CARTAS NÁUTICAS (PAPEL) CANCELADAS EM 2016

Nº DA CARTA	TÍTULO	EDIÇÃO	ESCALA
504	Porto de Tutoia e Proximidades	2ª	1 : 42 000
511	Barra dos Rios Timonha e Ubatuba	2ª	1 : 18 000
803	Canal de São Roque	2ª	1 : 50 000
903	Porto de Itapessoca	1ª	1 : 15 000
905	Baía de Tamandaré	1ª	1 : 10 000
910	Proximidades de Itapessoca	1ª	1 : 55 000
1002	Barra do Rio São Francisco do Norte	2ª	1 : 20 000
1131	Porto de Camamu	1ª	1 : 30 000
1301	Barra de Nova Viçosa	1ª	1 : 30 000
1302	Porto de Nova Viçosa	2ª	1 : 12 000
1507 (PLANO A)	Enseada de Macaé	1ª	1 : 5 000
1805 ER	Baía de Babitonga (São Francisco do Sul)	1ª	1 : 27 000
3240	Do Porto Botânico a Ita Enramada	1ª	1 : 15 000

CARTAS NÁUTICAS (PAPEL) EM FASE DE PRODUÇÃO

Nenhuma

NOVAS EDIÇÕES DE CARTAS NÁUTICAS (PAPEL) EM FASE DE PRODUÇÃO

Nenhuma

CARTAS NÁUTICAS ELETRÔNICAS (ENC) EM FASE DE PRODUÇÃO

Nº DA CARTA	TÍTULO	EDIÇÃO
BR321600	Da Ilha Maiaú a Ponta Hazou	1ª
BR321700	De Tutoia a Ponta dos Patos	1ª
BR322200	De Cabedelo a Maceió	1ª
BR401621	Baía da Ilha Grande - Parte Leste	1ª
BR401631	Baía da Ilha Grande - Parte Central	1ª
BR501003	Porto de Aracaju	1ª
BR501625	Enseada da Estrela Abraão e Palmas	1ª
BR221020	De Salinópolis a Fortaleza	1ª
BR323000	Do Cabo São Tomé a Ilhas Maricás	1ª
BR323500	Solidão a Rio Grande	1ª
BR400011	Arquipélago de São Pedro e São Paulo	1ª
BR400051	Atol das Rocas	1ª
BR400411	Baía de São Marcos	1ª
BR400412	Baía de São Marcos - Prox. Do Terminal da Ponta da Madeira e Itaqui	1ª
BR400920	Proximidades do Porto de Maceió	1ª
BR400930	Proximidades do Porto do Recife	1ª
BR401631	Baía da Ilha Grande - Parte Central	1ª
BR401711	Proximidades do Porto de Santos	1ª
BR500052	Arquipélago de Fernando de Noronha	1ª
BR500413	Terminal da Ponta da Madeira e Porto de Itaqui	1ª
BR500414	Baía de São Marcos - De Itaqui ao Terminal da Alumar	1ª
BR500704	Porto de Guamaré	1ª
BR500901	Porto de Maceió	1ª
BR501001	Porto de Barra dos Coqueiros	1ª
BR501636	Porto de Angra dos Reis e Proximidades	1ª
BR501703	Porto de Cananeia	1ª

NOTAS AOS USUÁRIOS

1 - CENTROS DE COORDENAÇÃO DE BUSCA E SALVAMENTO NO BRASIL

ORGANIZAÇÃO	TELEFONE	FAX	OUTROS
SALVAMAR BRASIL (Rio de Janeiro)	(21) 2104-6056 (21) 2104-6863	(21) 2104-6038	Inmarsat-C: 471009910 E-mail: mrccbrazil@con.mar.mil.br
SALVAMAR NORTE (Belém)	(91) 3216-4030 (91) 3216-4031 (91) 3216-4123/185	(91) 3216-4030 (91) 3241-4700	E-mail: 30msg@4dn.mar.mil.br
SALVAMAR NORDESTE (Natal)	(84) 3221-1947 0800-2802255	(84) 3216-3049 (84) 3216-3057	E-mail: mrcceast@3dn.mar.mil.br
SALVAMAR LESTE (Salvador)	(71) 3507-3730 (71) 3507-3711 0800-2843878	(71) 3507-3772	E-mail: rcceast@2dn.mar.mil.br
SALVAMAR SUESTE (Rio de Janeiro)	(21) 2253-6572 (21) 2104-6119 0800-2856158	(21) 2104-6104 (21) 2104-6196	E-mail: mrccrio@1dn.mar.mil.br
SALVAMAR SUL (Rio Grande)	(53) 3233-6130 (53) 3233-6131 (53) 3233-6139 0800-6451519	(53) 3231-1519	E-mail: rccsouth@5dn.mar.mil.br
SALVAMAR NOROESTE (Manaus)	(92) 2123-2238 0800-2807200	(92) 2123-2238 (92) 2123-2239	E-mail: cop@9dn.mar.mil.br
SALVAMAR OESTE (Ladário)	(67) 3234-1180 0800 647-3006	(67) 3234-1014 (67) 3234-1008	E-mail: cc@6dn.mar.mil.br
COMCONTRAM (Controle Naval do Tráfego Marítimo)	(21) 2104-6353 (21) 2104-6337	(21) 2104-6341	Telex: 38 21 30933 E-mail: controle@cotram.mar.mil.br

- 2 - Visando incrementar a segurança da navegação do segmento de esporte e recreio, estão sendo disponibilizadas, gratuita e experimentalmente, diversas cartas náuticas raster editadas pela DHN, em: "www.chm.mb/box-cartas-raster/raster_disponiveis.html".
- 3 - As cartas e Publicações Náuticas poderão ser adquiridas no Posto de Vendas da EMGEPRON, situado na Base de Hidrografia da Marinha em Niterói (BHMN), Rua Barão de Jaceguay, s/nº, Ponta da Armação, CEP 24048-900, Niterói - RJ, Brasil; ou na página de comércio eletrônico: "<http://www.cartasnauticasbrasil.com.br>". Informações adicionais pelo telefone: (21) 2189-3316.
- 4 - Para garantir a segurança da navegação, os navegantes deverão obrigatoriamente utilizar a carta náutica 1513 em substituição à carta náutica 1531, tendo em vista que a mesma encontra-se em processo de atualização para inclusão de rochas perigosas submersas.
- 5 - As correções de cartas náuticas da DHN oriundas de Avisos Permanentes divulgados antes de jul/2002, não disponibilizadas na internet, poderão ser obtidas pelo e-mail: "1232@bhmn.mar.mil.br".
- 6 - A navegação nas proximidades do Porto de São Francisco do Sul deve ser efetuada com a utilização da carta 1804 e seu plano inserido. A carta 1805ER, para a área correspondente ao plano citado, encontra-se desatualizada.
- 7 - PREÇO DAS CARTAS E PUBLICAÇÕES NÁUTICAS

Em 31 de março de 2016 foram reajustados os preços dos documentos náuticos editados pela DHN (Cartas Náuticas e Publicações). Os novos valores dos principais documentos náuticos são apresentados na tabela a seguir. A lista completa está disponível no sítio: "http://www.mar.mil.br/dhn/bhmn/tabela_de_precos.pdf".

Documentos Náuticos	Preços
Carta Náutica	R\$ 95,00
Carta Náutica em formato A2	R\$ 50,00
DG6 Tábuas das Marés 2016	R\$ 108,00
DN5 Almanaque Náutico 2016	R\$ 108,00
DH1 - I II III Roteiros	R\$ 130,00
DH8-13 Lista de Auxílios-Rádio	R\$ 108,00
DH2 Lista de Faróis	R\$ 130,00
DH7 Catálogo de Cartas e Publicações	R\$ 95,00

- 8 - A Organização Meteorológica Mundial está realizando uma pesquisa sobre o Serviço de Avisos e de Informação Meteorológica Mundial. Visite a página WWW.JCOMM.INFO/MMMS e responda ao questionário. Sua participação será muito apreciada e valorizada.

SEÇÃO VII – EXTRATO EM INGLÊS (ENGLISH EXTRACT)

GENERAL INFORMATION

“Notices to Mariners Maritime Area and Inland Waters in General” is a fortnightly publication prepared by Centro de Hidrografia da Marinha (CHM), assigned by Diretoria de Hidrografia e Navegação (DHN). Its main purpose is to provide mariners and users in general with information destined to update Brazilian nautical charts and publications that affect the maritime area and national inland waters (fluvial and lacustrine areas), complying with Rule 9 Chapter V of International Convention for the Safety of Life at Sea – SOLAS, 1974. Additionally some Radio Navigational Warnings in force are presented as well as other general information important to mariners, except the information that affects nautical charts and publications of the Paraguai, Paraná and Tietê rivers and their tributaries, which is treated in “Avisos aos Navegantes Hidrovia Paraguai-Paraná” and “Avisos aos Navegantes Hidrovia Tietê-Paraná”, both in Portuguese only.

1 - ISSUE OF “NOTICES TO MARINERS”

The “Notices to Mariners (Maritime Area and Inland Waters in General)” are available free of charge on the internet at <http://www.mar.mil.br/dhn/chm/box-aviso-navegantes/avgantes/english/index.htm>.

The information on Paraguai-Paraná Hydroway is exclusively published through the monthly “Avisos aos Navegantes Hidrovia Paraguai-Paraná”, which are available free of charge on the internet at the address <http://www.mar.mil.br/dhn/chm/box-aviso-navegantes/avgantes/hidrovia/tietepdf.htm>.

The information on Tietê-Paraná Hydroway is exclusively published through the trimestrial “Avisos aos Navegantes Hidrovia Tietê-Paraná”, which are available for access free of charge on the internet at the address <http://www.mar.mil.br/dhn/chm/box-aviso-navegantes/avgantes/hidrovia/tietepdf.htm>.

2 - ISSUE OF RADIO NAVIGATIONAL WARNING AND SAR INFORMATION

The issue of Radio Navigational Warnings, SAR information and Meteorological Information are summarized in the frame presented in the Table 1 on the next page. For further details, mariners should consult the “List of Radio Aids”.

NAVAREA and Coastal Radio Navigational Warnings are transmitted daily via radio and via satellite (Inmarsat C) until they are published in “Notices to Mariners” or cancelled whichever happens first. If they are still in force after 6 weeks, they will be presented only in “Notices to Mariners” and will no longer be divulged via radio/satellite.

Local Radio Navigational Warnings are usually issued in only two consecutive transmissions via radio, even if they are still in force after this. However, some Local Warnings that deal with events that represent great risk to navigation, such as new dangers and critical alterations in buoyage, are published daily until they are canceled. If they are still in force after 6 weeks, they will be presented only in “Notices to Mariners” and will no longer be divulged via radio.

The complete list of all the Radio Navigational Warning and SAR information in force can be accessed by Internet, at the address <http://www.mar.mil.br/dhn/chm/box-aviso-radio/avradioing.htm>. This list is updated about twice a day. To receive Radio Navigational Warnings through Inmarsat-C system, mariners should program their equipments for NAVAREA V and select the letter(s) that designate the coastal region(s) concerned.

Weekly, on Wednesdays, a Navarea Radio Navigational Warning is issued, listing all the Radio Warnings in force. Mariners who need to receive any Radio Navigational Warning or SAR information in force at a different time from usual schedules of transmission may request it by radiotelephony, in VHF, by Channel 16 (156,8 MHz), the transmissions to the stations of the National Network of Coastal Stations (RENEC), of Embratel, whose list consists in the Appendix V - 2 of “List of Radio Aid”. The call frequencies consist of the frame presented in Table 1.

3 - RECOMMENDATIONS TO PRINT PATCHES, NOTES AND FRAMES

When printing patches from Notices to Mariners (NM) available on the internet, users should take the following precautions:

- Ensure scaling is not selected, including the “Fit to Page” option in the Adobe Acrobat print menu, to avoid compression in images.
- Use a good quality Inkjet/Laser printer with 300 dpi resolution or greater. Printed colour copies should be compared with the respective screen image to ensure that all charted features have reproduced suitably.
- Use paper size A4, minimum 75 gsm, for printing colour NM blocks, the same used for their printed version on the NM.

4 - COLLABORATION OF MARINERS OR USERS

Diretoria de Hidrografia e Navegação (DHN) requests that mariners:

a) When they find any irregularity that can affect safety of navigation, they inform RENEK and afterwards send the “Folha de Informações de Irregularidades (*Information Sheet on Irregularities*)”, according to the existent model at the back of this Notices to Mariners.

b) When they find any omission or inexactness in Brazilian nautical charts or publications edited by DHN, they send the “Folha de Correções a Cartas e Publicações Náuticas (*Correction Sheet to Nautical Charts and Publications*)”, according to the existent model at the back of this Notices to Mariners.

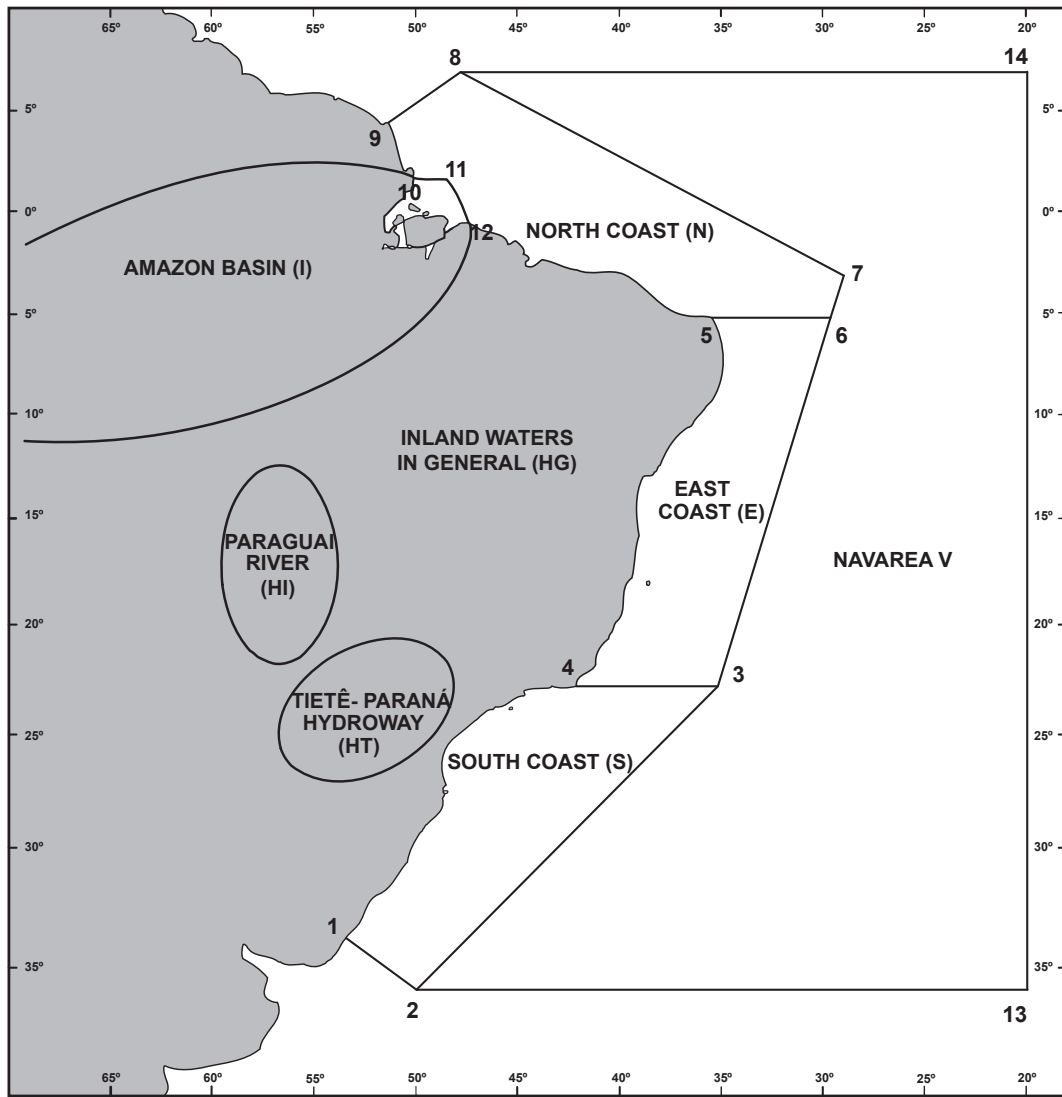
**Table 1. ISSUE OF MARITIME SAFETY INFORMATION
(Radio Navigational Warnings, SAR and Meteorological Information) for NAVAREA/METAREA V**

A) TRANSMISSIONS VIA RADIO (HF BAND) – BRAZILIAN NAVY RADIO STATION IN RIO DE JANEIRO				
SERVICES	SCHEDULES (DAILY)	CHANNELS (*)	FREQUENCIES	CONTENTS
RADIO NAVIGATIONAL WARNINGS AND SAR INFORMATION	0400 to 0500Z	RD	4.266,0 kHz (on demand of mariner) 6.448,0 kHz 8.580,0 kHz 12.709,0 kHz 16.974,0 kHz	- Area and Coastal Radio Warnings, except those already published in Notices to Mariners, and SAR Information (Portuguese/English) - Local Radio Warnings, except those already published in Notices to Mariners, and SAR information (Portuguese)
	1430 to 1545Z	RD		
	2130 to 2245Z	RD		
METEOROLOGICAL BULLETINS	0230 to 0330Z	RD		- Meteorological forecasts (Portuguese/English) - Meteorological warnings (Portuguese/English)
	0600 to 0730Z	RD		
	1845 to 1930Z			
METEOROLOGICAL CHARTS	0745 to 0925Z	RS	12.665,0 kHz 16.978,0 kHz	- Analysis of atmospheric pressure on surface - Height and direction of waves - Wind at 10m above surface - Sea surface temperature
	1630 to 1810Z			
B) TRANSMISSIONS VIA RADIO (VHF AND HF BANDS) – COASTAL STATIONS NET (RENEC) OF EMBRATEL				
SERVICES	SCHEDULES	CHANNELS (*)	FREQUENCIES	CONTENTS
METEOROLOGICAL BULLETINS	On demand of mariner	RL	VHF: Call in 156,8 MHz (Channel 16) and traffic in a Channel to be indicated by the station. HF: Call in 4.125,0 kHz and traffic in a frequency designed by the station	- Meteorological Forecast (Portuguese/English) - Meteorological warnings (Portuguese/English)
METEOROLOGICAL WARNINGS, RADIO NAVIGATIONAL WARNINGS AND SAR INFORMATION	As necessary			- Meteorological warnings (Portuguese/English) - Most relevant Area, Coastal and Local Radio Warnings - SAR information (Portuguese/English)
C) TRANSMISSIONS VIA SATELLITE (INMARSAT-C) – LAND EARTH STATION, BURUM - NETHERLANDS				
SERVICES	SCHEDULES (DAILY)	SATELLITE	CONTENTS	
RADIO NAVIGATIONAL WARNINGS AND SAR INFORMATION	0030Z and 1230Z or as necessary	East Atlantic (AOR-E)	- SAR Information (English) - Area and Coastal Warnings (English), except those already published in Notices to Mariners.	
METEOROLOGICAL BULLETINS	0730Z and 1930Z or as necessary		- Meteorological forecasts (English) - Meteorological warnings (English)	
D) INTERNET				
SERVICES	SITES AND LINKS		CONTENTS	
RADIO NAVIGATIONAL WARNINGS AND SAR INFORMATION	www.mar.mil.br/dhn/chm/box-aviso-navegantes/avgantes/avradoing.htm		Area, Coastal and Local Radio Warnings (Portuguese)	
	http://www.mar.mil.br/dhn/chm/box-aviso-navegantes/avgantes/avradoing.htm		Area and Coastal Radio Warnings (English)	
NOTICES TO MARINERS (**)	www.mar.mil.br/dhn/chm/box-aviso-navegantes/avgantes/folheto/pdf.htm (choose the link of NM of interest)		- In Section II of NM: Area, Coastal and Local Radio Warnings (Portuguese) in force more than 6 weeks.	
	www.mar.mil.br/dhn/chm/box-aviso-navegantes/avgantes/english/pdfing.htm (choose the link of NM of interest)		- In Section VII of NM: Area and Coastal Radio Warnings (English) in force more than 6 weeks.	
METEOROLOGICAL BULLETINS	www.mar.mil.br/dhn/chm/meteo/index.htm (choose the link "meteoromarinha" – in Portuguese)		- Meteorological forecasts (Portuguese/English)	
	www.mar.mil.br/dhn/chm/meteo/indexing.htm (choose the link "bulletins" – in English)		- Meteorological warnings (Portuguese/English)	
METEOROLOGICAL WARNINGS	www.mar.mil.br/dhn/chm/meteo/index.htm (choose the link "avisos de mau tempo" – in Portuguese)		- Meteorological warnings (Portuguese/English)	
	www.mar.mil.br/dhn/chm/meteo/indexing.htm (choose the link "severe weather warnings" – in English)			
METEOROLOGICAL CHARTS	www.mar.mil.br/dhn/chm/meteo/index.htm (choose the link "cartas sinóticas" – in Portuguese)		- Analysis of atmospheric pressure on surface and other products.	
	www.mar.mil.br/dhn/chm/meteo/indexing.htm (choose the link "synoptic charts" – in English)			
		www.mar.mil.br/dhn/chm/meteo/indexing.htm (choose the link "numerical predictions" – in English)		

(*) RD: Radio Data (USB-A3J/J2D) RS: Radio facsimile (F3C) RL: Radiotelephone (F3E and J3E)

(**) SAR (search and rescue) Radio Warnings and Radio Navigational Warnings related to gunnery area interdiction and other brief activities are not present in sections II and VII of Notices to Mariners.

Figure 1. Schematic representation of NAVAREA V, Coastal Regions and Inland Waters, for classification and identification of Radio Navigational Warnings and Notices to Mariners.



a) NAVAREA V: comprises the maritime area limited by the following points:

Points	LATITUDE	LONGITUDE
1	33° 45' S	053° 22' W
2	35° 50' S	050° 10' W
13	35° 50' S	020° 00' W
14	07° 00' N	020° 00' W
8	07° 00' N	049° 28' W
9	04° 30' N	051° 35' W

b) COASTAL REGIONS: comprise the maritime areas limited by the geographic coordinates mentioned below, as well as bays, inlets and ports covered by them:

SOUTH COAST (S)

Points	LATITUDE	LONGITUDE
1	33° 45' S	053° 22' W
2	35° 50' S	050° 10' W
3	23° 01' S	035° 00' W
4	23° 01' S	042° 00' W

- VII -
EAST COAST (E)

Points	LATITUDE	LONGITUDE
3	23° 01' S	035° 00' W
4	23° 01' S	042° 00' W
5	05° 10' S	035° 29' W
6	05° 10' S	029° 33' W

NORTH COAST (N)

Points	LATITUDE	LONGITUDE
5	05° 10' S	035° 29' W
6	05° 10' S	029° 33' W
7	03° 00' S	028° 55' W
8	07° 00' N	049° 28' W
9	04° 30' N	051° 35' W
10	01° 40' N	049° 55' W
11	01° 40' N	048° 35' W
12	00° 37' S	047° 22' W

AMAZON BASIN (I)

Estuary Area² of Amazonas and Pará rivers, to the following points:

Points	LATITUDE	LONGITUDE
10	01° 40' N	049° 55' W
11	01° 40' N	048° 35' W
12	00° 37' S	047° 22' W

c) NAVAREA WARNINGS: are those in maritime area outside the limits of coastal regions.

d) OCEANIC AREA : comprises the maritime area outside the limits of coastal regions.

e) INLAND WATERS (rivers, lakes and lagoons):

- AMAZON BASIN (I): comprises Amazonas river, and its tributaries, upstream Santana Leste light, in the vicinity of the city of Santana (AP), as well as Pará river, and its tributaries, upstream the leading line Chapéu Virado light - Coroa Grande light, in the vicinity of Belém (PA);

- PARAGUAI RIVER (HI): comprises Paraguai river and its tributaries;

- TIETÊ-PARANÁ HYDROWAY (HT): comprises Tietê and Paraná rivers and their tributaries;

- INLAND WATERS IN GENERAL (HG): comprises the other navigable inland ways (rivers, lakes and lagoons). E.g. Lagoa dos Patos and Lago Paranoá.

² - In Amazonas river, downstream Santana Leste light;

- In Pará river, downstream the leading line Chapéu Virado light - Coroa Grande light.

RADIO NAVIGATIONAL WARNINGS

The World Meteorological Organization is conducting a survey regarding the World-Wide Meteorological Information and Warning Service available at: WWW.JCOMM.INFO/MMMS. Your participation is GREATLY appreciated and VALUED.

Here below there are some of the Radio Warnings in force:

OCEANIC AREA

Area Radio Navigational Warnings in force, published in former Notices to Mariners:

Warning No.	NM Number
0101/16	11/16

Area Radio Navigational Warnings in force more than 6 weeks, published for the first time:

Nil.

AMAZON BASIN

COASTAL RADIO NAVIGATIONAL WARNINGS

Coastal Radio Navigational Warnings in force, published in former Notices to Mariners:

Warning No.	NM Number	Warning No.	NM Number	Warning No.	NM Number
I 0199/16	08/16	I 0374/16	11/16	I 0376/16	11/16

Coastal Radio Navigational Warnings in force for more than 6 weeks, published for the first time:

Nil.

NORTH COAST

COASTAL RADIO NAVIGATIONAL WARNINGS

Coastal Radio Navigational Warnings in force, published in former Notices to Mariners:

Warning No.	NM Number
N 0185/16	08/16

Coastal Radio Navigational Warnings in force for more than 6 weeks, published for the first time:

N 0454/16
 ON NORT OF PONTA DO TUBARAO
 CHART 720
 UNDERWATER OPERATIONS
 06 APR 16 TO 02 OCT 16
 16 08:00 A 20:00
 BY ANKH AND OCENANICASUB II
 IN AREA BOUND BY
 04-54.31S 036-25.26W
 04-54.34S 036-25.19W
 04-55.41S 036-22.32W
 04-55.39S 036-22.02W
 04-56.08S 036-21.20W
 04-56.09S 036-21.18W
 04-55.13S 036-19.75W
 04-52.79S 036-16.61W
 04-53.11S 036-15.93W
 04-53.10S 036-15.93W
 04-41.83S 036-45.64W
 04-45.15S 036-44.57W
 04-45.16S 036-44.55W
 CANCEL COASTAL N 0300/16
 CANCEL THIS WARNING 021600 UTC OCT 16.

N 0448/16
 NORTE DA PONTA DO PARACURU
 CHART 720
 UNDERWATER OPERATIONS
 01 JUN 16 TO 01 DEZ 16
 09:00 A 03:00
 BY ANKH AND OCEANICASUB II
 IN AREA BOUND BY
 02-57.64S 038-58.62W
 02-58.61S 038-57.58W
 02-58.97S 038-58.92W
 03-01.77S 039-02.57W
 03-02.21S 039-02.39W
 03-02.49S 038-59.11W
 03-03.32S 038-55.27W
 03-03.74S 038-53.65W
 03-04.84S 038-49.11W
 03-05.42S 038-47.65W
 CANCELAR ESTE AVISO 010359 UTC DEZ 16.

EAST COAST

COASTAL RADIO NAVIGATIONAL WARNINGS

Coastal Radio Navigational Warnings in force, published in former Notices to Mariners:

Warning No.	NM Number	Warning No.	NM Number	Warning No.	NM Number
E 0678/14	11/16	E 0158/16	07/16	E 0238/16	09/16

Coastal Radio Navigational Warnings in force for more than 6 weeks, published for the first time:

E 0455/16
 PORTO DE BARRA DOS COQUEIROS
 CHART 1001
 SANTA ISABEL LIGHT NRORD 1402 10-49.67S 036-56.10W
 AMENDMENT OF TEMPORARY FEATURE - LP.W.10S. DETAILED PHASE W.1,0 - ECL9.0
 CANCEL COASTAL E 1162/15
 CANCEL THIS WARNING 010359 UTC DEC 16.

E 0440/16
BARRA DO RIACHO NORTHEAST
CHART 1402
DUE TO THE ACCIDENT IN FUNDAO AND SANTAREM DAMS ATTENTION IS RECOMMENDED TO NAVIGATION
IN THE MOUTH OF RIO DOCE
WITHIN 25.0 MILES OF 20-06.00S 039-49.00W
CANCEL THIS WARNING 270300 UTC NOV 16.

SOUTH COAST

COASTAL RADIO NAVIGATIONAL WARNINGS

Coastal Radio Navigational Warnings in force, published in former Notices to Mariners:

Warning No.	NM Number	Warning No.	NM Number
S 0137/16	06/16	S 0330/16	11/16

Coastal Radio Navigational Warnings in force more than 6 weeks, published for the first time:

Nil.

AMENDMENTS TO CHARTS

LIST OF CHARTS AFFECTED BY THE NOTICES 94 TO 99 CONTAINED IN THIS EDITION

Chart Number	Notices
304	I 94/16
906	E 97(T)
1101	E 95/16
1550	E 98(T)
1622	S 96(T)
1822	S 99/16
22900 (INT 2122)	E 98(T)

Chart Number	Notices
1101	E 29/11 (Republished)
1310	E 72(T) (Republished)
1312	E 72(T) (Republished)
1820	S 30/11 (Republished)
1821	S 30/11 (Republished)

Temporary (T) and Preliminary (P) Notices in force and Permanent Notices published now for the first time.

OCEANIC AREA

TEMPORARY (T) and PRELIMINARY (P) NOTICES in force, published in former Notices to Mariners:

Nil.

TEMPORARY (T), PRELIMINARY (P) and PERMANENT NOTICES in the fortnight:

Nil.

AMAZON BASIN

TEMPORARY (T) and PRELIMINARY (P) NOTICES in force, published in former Notices to Mariners:

Notice No.	Chart Number	NM	Valid until
I 44(P)/01	231	01/16	-
I 157(P)/02	Croqui do Rio Guamá, fl. nº 3	01/16	-
I 58(P)/03	4102 B	01/16	-
I 5(P)/04	Croqui do Rio Negro, fl. nº 004	01/16	-
I 99(P)/04	203 - 204	01/16	-
I 83(T)/05	304 - 320	01/16	-
I 85(P)/05	304	01/16	-
I 87(P)/05	232	01/16	-
I 158(P)/05	4110 - 4150	01/16	-
I 30(P)/07	4150	01/16	-
I 40(P)/07	4500	01/16	-
I 140(P)/08	4110	01/16	-
I 235(P)/08	4110	01/16	-
I 66(P)/09	4105 A / B	01/16	-
I 70(P)/09	4500	01/16	-
I 71(P)/09	4500	01/16	-
I 77(P)/09	4342 B	01/16	-
*I 134(P)/09	4150	01/16	-
*I 165(P)/09	ATLAS 4500	01/16	-
I 12(P)/11	4416	01/16	-
*I 101(P)/11	4150	01/16	-
*I 3(P)/12	302	01/16	-
*I 19(P)/12	4150	01/16	-
*I 3(P)/13	4102 A / B	01/16	-
*I 38(P)/13	204	01/16	-
*I 40(P)/13	242	01/16	-
*I 45(P)/13	204	01/16	-
*I 78(P)/13	4202 A / B	01/16	-
I 80(P)/13	4150	01/16	-
I 88(P)/13	304	01/16	-
*I 97(P)/13	4102 B	01/16	-
*I 157(P)/13	4150	01/16	-
*I 158(P)/13	4150	01/16	-
*I 159(P)/13	4150	01/16	-
*I 160(P)/13	4150	01/16	-
*I 161(P)/13	4150	01/16	-
*I 166(P)/13	4102 A	01/16	-
*I 167(P)/13	4150	01/16	-
*I 168(P)/13	4150	01/16	-
*I 169(P)/13	4150	01/16	-
*I 170(P)/13	4150	01/16	-
*I 171(P)/13	4150	01/16	-
I 181(P)/13	204	01/16	-
*I 1(P)/14	4103 A / B	01/16	-
*I 30(P)/14	4150	01/16	-
*I 31(P)/14	4150	01/16	-
*I 32(P)/14	4150	01/16	-
*I 63(P)/14	4101 B	01/16	-
*I 64(P)/14	203 - 204 - 21300 (INT 4196)	01/16	-
I 67(P)/14	303	01/16	-
I 68(P)/14	242 - 243	01/16	-
I 70(P)/14	4103 A	01/16	-
*I 123(P)/14	4103 B - 4381 A	01/16	-
*I 168(P)/14	4361 A	01/16	-
*I 169(P)/14	303 - 21400 (INT 4197)	01/16	-
I 176(P)/14	4201 A / B	01/16	-
*I 208(P)/14	4104 A	01/16	-
*I 209(P)/14	4104 B	01/16	-
*I 223(P)/14	4103 B	01/16	-
*I 224(P)/14	4104 A	01/16	-

Notice No.	Chart Number	NM	Valid until
I 230(P)/14	204 - 206	01/16	-
*I 232(P)/14	4101 A	01/16	-
*I 233(P)/14	4101 B	01/16	-
*I 241(P)/14	204	01/16	-
*I 242(P)/14	242	01/16	-
*I 1(P)/15	4101 A	01/16	-
*I 7(P)/15	4103 B	01/16	-
*I 9(P)/15	4104 A	01/16	-
*I 10(P)/15	4104 B	01/16	-
*I 21(P)/15	4150	01/16	-
*I 30(P)/15	21300 (INT 4196)	01/16	-
I 74(P)/15	4110	01/16	-
I 75(P)/15	204	01/16	-
*I 86(P)/15	4150	01/16	-
*I 87(P)/15	4150	01/16	-
*I 88(P)/15	4150	01/16	-
*I 89(P)/15	4150	01/16	-
*I 93(P)/15	4101 A	01/16	-
I 112(P)/15	4150	01/16	-
*I 118(P)/15	4500	01/16	-
*I 119(P)/15	4500	01/16	-
*I 120(P)/15	4500	01/16	-
*I 121(P)/15	4500	01/16	-
*I 122(P)/15	4500	01/16	-
*I 123(P)/15	4500	01/16	-
*I 124(P)/15	4500	01/16	-
*I 169(P)/15	4411	01/16	-
*I 170(P)/15	4418	01/16	-
*I 172(P)/15	4150	01/16	-
*I 173(P)/15	4150	01/16	-
*I 174(P)/15	4150	01/16	-
*I 175(P)/15	4150	01/16	-
*I 176(P)/15	4150	01/16	-
*I 177(P)/15	4150	01/16	-
*I 178(P)/15	4150	01/16	-
*I 189(P)/15	4104	01/16	-
I 192(T)/15	4103 B - 4381 A / B - 4382 A / B 4411 - 4412 - 4413 - 4414 4415 4416 - 4417 - 4418	01/16	-
*I 196(P)/15	4500	01/16	-
*I 197(P)/15	4500	01/16	-
*I 204(P)/15	4150	01/16	-
I 205(P)/15	4103 A	01/16	-
I 3(P)/16	242 - 4101 A	01/16	-
*I 6(P)/16	4102 B	02/16	-
*I 7(P)/16	4103 A	02/16	-
*I 14(P)/16	4150	03/16	-
*I 15(P)/16	4150	03/16	-
*I 16(P)/16	4150	03/16	-
*I 17(P)/16	4150	03/16	-
*I 21(P)/16	4150	04/16	-
*I 22(P)/16	4150	04/16	-
*I 23(P)/16	4150	04/16	-
*I 24(P)/16	4150	04/16	-
*I 25(P)/16	4150	04/16	-
*I 26(P)/16	4150	04/16	-
I 28(P)/16	304	04/16	-
I 29(P)/16	4381 A / B	04/16	-
*I 62(P)/16	4382 B	09/16	-
I 75(T)/16	204 - 242	11/16	16-12-2016
I 93(T)/16	4366	13/16	15-01-2017

* Notices with block.

TEMPORARY (T), PRELIMINARY (P) and PERMANENT NOTICES in the fortnight:

* I 94/16 **BRASIL - AMAZON BASIN**

Baía de Marajó - Depths, depth contours and diagrams

Chart 304 Datum: WGS-84 (Last correction: 50/16)

Insert the accompanying block.

01°12,28'S 48°30,24'W

NORTH COAST

TEMPORARY (T) and PRELIMINARY (P) NOTICES in force, published in former Notices to Mariners:

Notice No.	Chart Number	NM	Valid until
N 94(P)/04	703 - 720	01/16	-
N 154(P)/10	414	01/16	-
N 58(P)/11	701 - 710	01/16	-
N 26(T)/13	21010 (INT 4071) 21100 (INT 4194) 21200 (INT 4195)	01/16	-
N 117(P)/13	410 - 411 - 412	01/16	-

Notice No.	Chart Number	NM	Valid until
N 142(P)/14	701	01/16	-
N 141(T)/15	705 - 710	01/16	-
N 148(T)/15	21010 (INT 4071) 21100 (INT 4194)	01/16	-
N 149(T)/15	21900 (INT 2112)	01/16	-
N 191(T)/15	21500 (INT 2108)	01/16	-
N 18(T)/16	701 - 710	03/16	-

TEMPORARY (T), PRELIMINARY (P) and PERMANENT NOTICES in the fortnight:

Nil.

EAST COAST

TEMPORARY (T) and PRELIMINARY (P) NOTICES in force, published in former Notices to Mariners:

Notice No.	Chart Number	NM	Valid until
E 138(P)/04	1107 - 1110 - 1170 - 1171	01/16	-
E 97(P)/05	1310 - 1311	01/16	-
E 105(P)/07	1311	01/16	-
E 126(P)/08	902	01/16	-
E 127(P)/08	930	01/16	-
E 161(P)/09	1550	01/16	-
E 56(P)/10	1106 - 1110	01/16	-
E 128(T)/10	1103	01/16	-
E 8(P)/11	901	01/16	-
E 88(P)/11	1101	01/16	-
E 37(P)/12	1401	01/16	-
E 39(P)/12	1101	01/16	-
E 98(T)/12	902	01/16	-
E 147(T)/12	902	01/16	-
E 68(P)/13	1401	01/16	-
E 116(P)/13	1312	01/16	-

Notice No.	Chart Number	NM	Valid until
E 66(P)/14	1401	01/16	-
E 167(P)/14	1504	01/16	06-06-2018
E 203(P)/14	1201	01/16	30-09-2016
E 204(P)/14	1401	19/14	-
E 225(P)/14	1107 - 1110 - 1170 - 1171	01/16	-
E 134(P)/15	1503 - 1505	01/16	-
E 143(P)/15	1401	01/16	-
E 147(T)/15	1401	01/16	-
E 186(T)/15	1200	01/16	01-11-2016
E 187(T)/15	22800 (INT 2121)	01/16	01-11-2016
E 201(P)/15	1420	01/16	-
E 5(T)/16	1406	02/16	-
E 58(T)/16	1405	08/16	31-12-2016
E 71(T)/16	22800 (INT 2121)	10/16	16-12-2016
E 72(T)/16	1310 - 1312	11/16	31-12-2016
E 73(T)/16	1401	11/16	31-12-2016
E 74(T)/16	1550 - 22900 (INT 2122)	11/16	16-06-2017

TEMPORARY (T), PRELIMINARY (P) and PERMANENT NOTICES in the fortnight:

* E 29/11 SOUTH ATLANTIC - BRASIL - EAST COAST

Porto de Salvador - Depths, depth contours and diagrams

Republished: update of block (originally published in Notices to Mariners nº 04/11).

Chart 1101 Datum: Córrego Alegre (Last correction: 10/11)

Insert the accompanying block. 13°00,80'S 38°33,80'W

* E 72(T)/16 SOUTH ATLANTIC - BRASIL - EAST COAST

Ilha da Cassumba - Oceanic Data Acquisition System

Republished: see correction in highlight (originally published in Notices to Mariners nº 11/16).

Valid until: 31-12-2016

Chart 1310 Datum: Córrego Alegre

Oceanic Data Acquisition System 17°47,70'S 39°07,15'W

17°53,40'S 39°12,60'W

Chart 1312 Datum: WGS-84

Oceanic Data Acquisition System 17°47,70'S 39°07,15'W

* E 95/16 SOUTH ATLANTIC - BRASIL - EAST COAST

Porto de Salvador - Depths, depth contours and diagrams

Chart 1101 Datum: WGS-84 (Last correction: 198/14)

Insert the accompanying block. 12°58,61'S 38°31,24'W

* E 97(T)/16 SOUTH ATLANTIC - BRASIL - EAST COAST

Porto de Suape - Oceanic Data Acquisition System

Valid until: 31-12-2016

Chart 906 Datum: WGS-84

Oceanic Data Acquisition System 08°23,609'S 34°57,550'W
08°23,700'S 34°56,200'W

* E 98(T)/16 SOUTH ATLANTIC - BRASIL - EAST COAST

Campos Oilfield - Oceanic Data Acquisition System

Valid until: 31-12-2016

Chart 1550 Datum: WGS-84

Oceanic Data Acquisition System 21°50,9'S 39°51,4'W

Chart 22900 (INT 2122) Datum: WGS-84

Oceanic Data Acquisition System 21°50,9'S 39°51,4'W

SOUTH COAST

TEMPORARY (T) and PRELIMINARY (P) NOTICES in force, published in former Notices to Mariners:

Notice No.	Chart Number	NM	Valid until
S 150(T)/05	30 (INT 201)	01/16	-
S 54(P)/06	1822	01/16	-
S 86(P)/06	1902	01/16	-
S 56(P)/07	1501 - 1512	01/16	-
S 21(T)/08	2101	01/16	-
S 38(T)/08	1511 - 1512	01/16	-
S 133(P)/08	1702	01/16	-
S 137(P)/08	2102	01/16	-
S 142(T)/08	21070 (INT 2008) 23000 (INT 2123)	01/16	-
S 234(P)/08	1501 - 1511	01/16	-
S 38(P)/09	1903	01/16	-
S 19(P)/10	1902 - 1903	01/16	-
S 63(P)/10	2101	01/16	-
S 71(P)/10	1621	01/16	-
S 78(P)/10	1636	01/16	-
S 132(T)/10	1636	01/16	-
S 173(P)/11	1801	01/16	-
S 8(P)/12	1 - 30 - 21070 (INT 2008)	01/16	-
S 36(P)/12	1621	01/16	-
S 50(P)/12	2101 - 2112	01/16	-
S 78(P)/12	23000 (INT 2123)	01/16	9-12-2026
S 140(P)/12	1623	01/16	-
S 20(P)/13	1901 - 1909 - 1910 - 1911	01/16	-
S 73(P)/13	2101 - 2110	01/16	-
S 114(P)/13	1622	01/16	-
S 61(P)/14	1641 - 1645	01/16	-
S 78(P)/14	1822	01/16	-
S 89(P)/14	1907 - 1908	01/16	-
S 206(P)/14	1607 - 1622 - 1623	01/16	-
S 226(P)/14	1511 - 1512 - 1515	01/16	-
S 229(T)/14	1801	01/16	30-05-2018
S 22(P)/15	23100 - 23200 - 21070	01/16	-
S 56(P)/15	1711	01/16	-
S 64(P)/15	1511 - 1512 - 1515	01/16	-

Notice No.	Chart Number	NM	Valid until
S 115(T)/15	1511	01/16	01-08-2016
S 132(P)/15	1501 - 1511 - 1512	01/16	-
S 144(T)/15	1511 - 1512 - 1514 - 1515	01/16	-
S 150(T)/15	1501 - 1511 - 1512	01/16	-
S 155(T)/15	1907 - 1908 - 1910	01/16	-
S 156(T)/15	1511	01/16	-
S 157(T)/15	1901	01/16	-
S 158(T)/15	1620 - 1621	01/16	-
S 159(T)/15	1621	01/16	-
S 160(T)/15	1607 - 1620 - 1621	01/16	-
S 161(T)/15	1621	01/16	-
S 162(T)/15	1622 - 1623	01/16	-
S 163(T)/15	1633	01/16	-
S 164(T)/15	1901	01/16	-
S 166(P)/15	1901	01/16	-
S 179(T)/15	23500 (INT 2128)	01/16	-
S 180(T)/15	1511 - 1512 - 1515	01/16	-
S 198(P)/15	1501 - 1511 - 1512 - 1515	01/16	-
S 214(T)/15	1623	01/16	03-08-2016
S 215(T)/15	1623	01/16	06-11-2016
S 19(T)/16	21070 (INT 2008) 23100 (INT 2124)	03/16	-
S 30(P)/16	1501 - 1513	04/16	-
S 31(P)/16	21070 (INT 2008)	04/16	-
S 32(T)/16	1607 - 1631 - 23100 (INT 2124)	04/16	-
S 47(T)/16	1520	06/16	-
S 52(T)/16	1633	07/16	08-01-2017
S 54(T)/16	1822	07/16	28-09-2016
S 57(T)/16	1623	08/16	31-12-2016
S 59(T)/16	1511 - 1512 - 1515	09/16	16-05-2017
S 64(P)/16	1711	09/16	-
S 69(P)/16	1511 - 1512 - 1515	10/16	-
S 89(P)/16	21070 (INT 2008)	13/16	31-12-2016
S 90(P)/16	1801	13/16	01-01-2018
S 91(P)/16	1520	13/16	11-10-2016

TEMPORARY (T), PRELIMINARY (P) and PERMANENT NOTICES in the fortnight:

*** S 30/11 SOUTH ATLANTIC - BRASIL - SOUTH COAST**

Barra de Paranaguá - Depths, depth contours and diagrams

Republished: update of blocks (originally published in Notices to Mariners nº 04/11).

Chart 1820 Datum: WGS-84 (Last correction: 134/10)

Insert the accompanying block.

25°36,60'S 48°17,13'W

Chart 1821 Datum: WGS-84 (Last correction: 134/10)

Insert the accompanying block.

25°36,668'S 48°17,111'W

*** S 96(T)/16 SOUTH ATLANTIC - BRASIL - SOUTH COAST**

Baía de Sepetiba - Oceanic Data Acquisition System

Valid until: 31-12-2016

Chart 1622 Datum: WGS-84

Oceanic Data Acquisition System

22°56,48'S 43°50,01'W

*** S 99/16 SOUTH ATLANTIC - BRASIL - SOUTH COAST**

Porto de Paranaguá - Obstruction

Reference: Chart 12000 – Symbols, Abbreviations and Terms, pg. 38 K (41)

Chart 1822 Datum: WGS-84 (Last correction: 35/16)

Insert



25°29,983'S 48°32,367'W

INLAND WATERS IN GENERAL

TEMPORARY (T) and PRELIMINARY (P) NOTICES in force, published in former Notices to Mariners:

Notice No.	Chart Number	NM	Valid until
HG 139(T)/93	2105	1/16	-
HG 65(T)/95	2109 - 2111 - 2113 - 2140	1/16	-
HG 164(P)/96	2109 - 2111 - 2140	1/16	-

Notice No.	Chart Number	NM	Valid until
HG 176(T)/97	2103 - 2105 - 2106 - 2107 - 2108 - 2109 - 2111 - 2112	1/16	-
HG 75(P)/98	2103 - 2108 - 2109	1/16	-
HG 31(P)/00	2103 - 2104	1/16	-

TEMPORARY (T), PRELIMINARY (P) and PERMANENT NOTICES in the fortnight:

Nil.

SPECIAL PERMANENT NOTICES

SPECIAL PERMANENT NOTICES in force, published in former Notices to Mariners:

Notice No.	NM Number
SPN 12/95	1/16
SPN 8/99	1/16

Notice No.	NM Number
SPN 8/01	1/16
SPN 1/04	1/16

Notice No.	NM Number
SPN 2/06	1/16
SPN 4/07	1/16

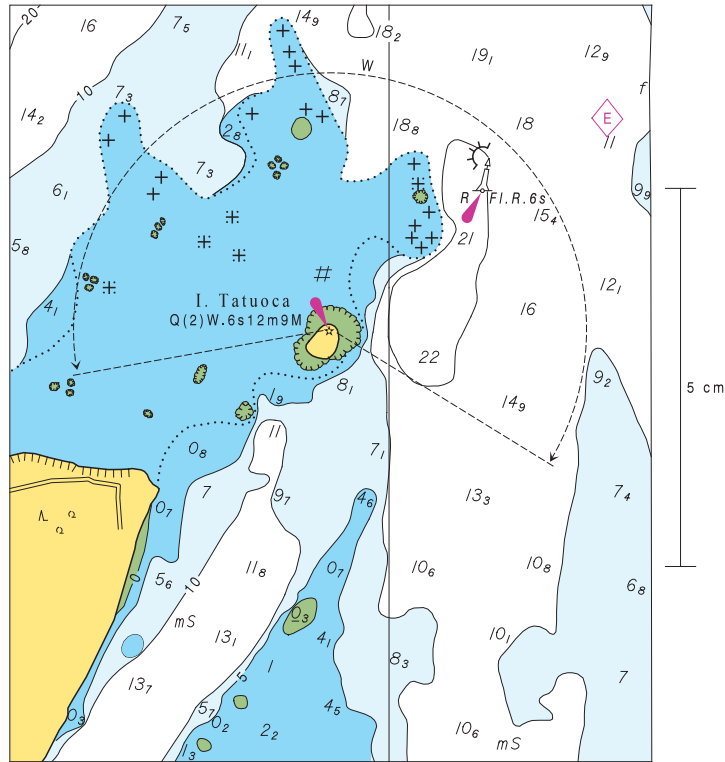
Notice No.	NM Number
SPN 2/08	1/16
SPN 3/08	1/16

SPECIAL PERMANENT NOTICES in the fortnight:

Nil.

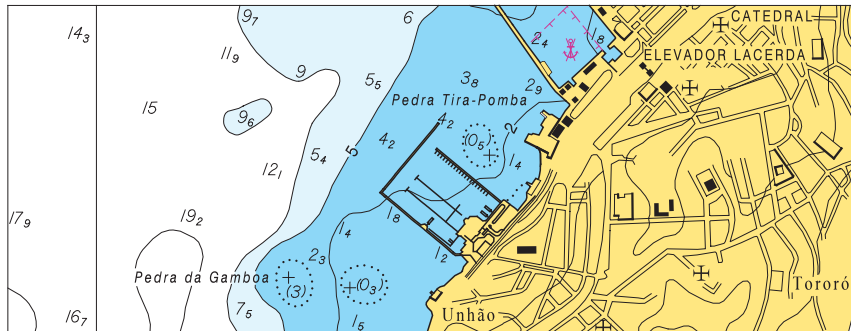
SEÇÃO VIII - REPRODUÇÕES DE TRECHOS, QUADROS E NOTAS

Acompanha o Aviso Nº 194 de 2016.



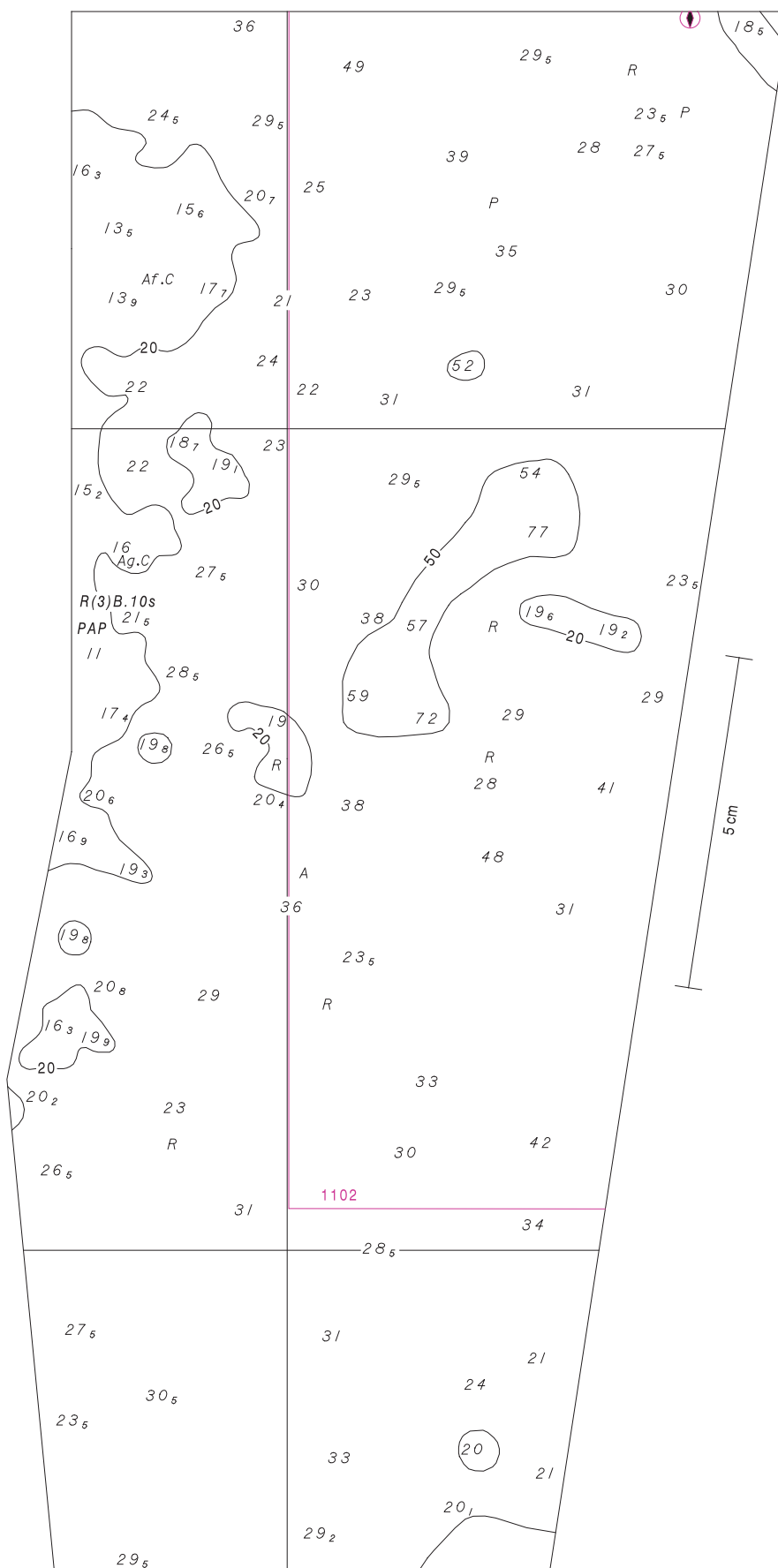
Correção para a Carta 304 - 4ª EDIÇÃO.

Acompanha o Aviso Nº E 95 de 2016.

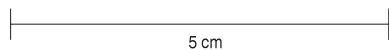


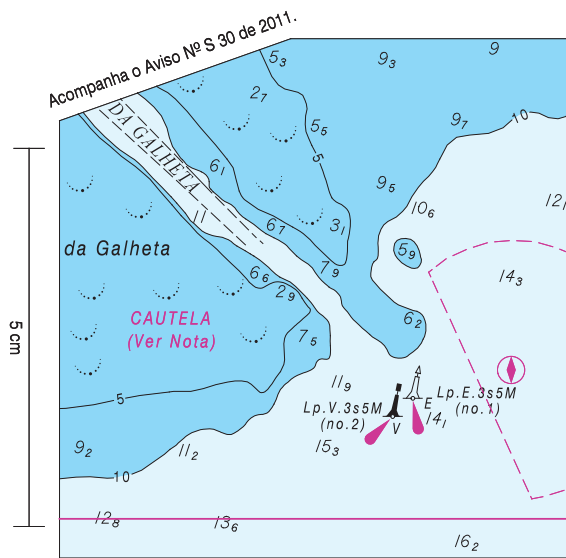
Correção para a carta 1101 - 4ª Edição.

Acompanha o Aviso Nº E 29 de 2011.



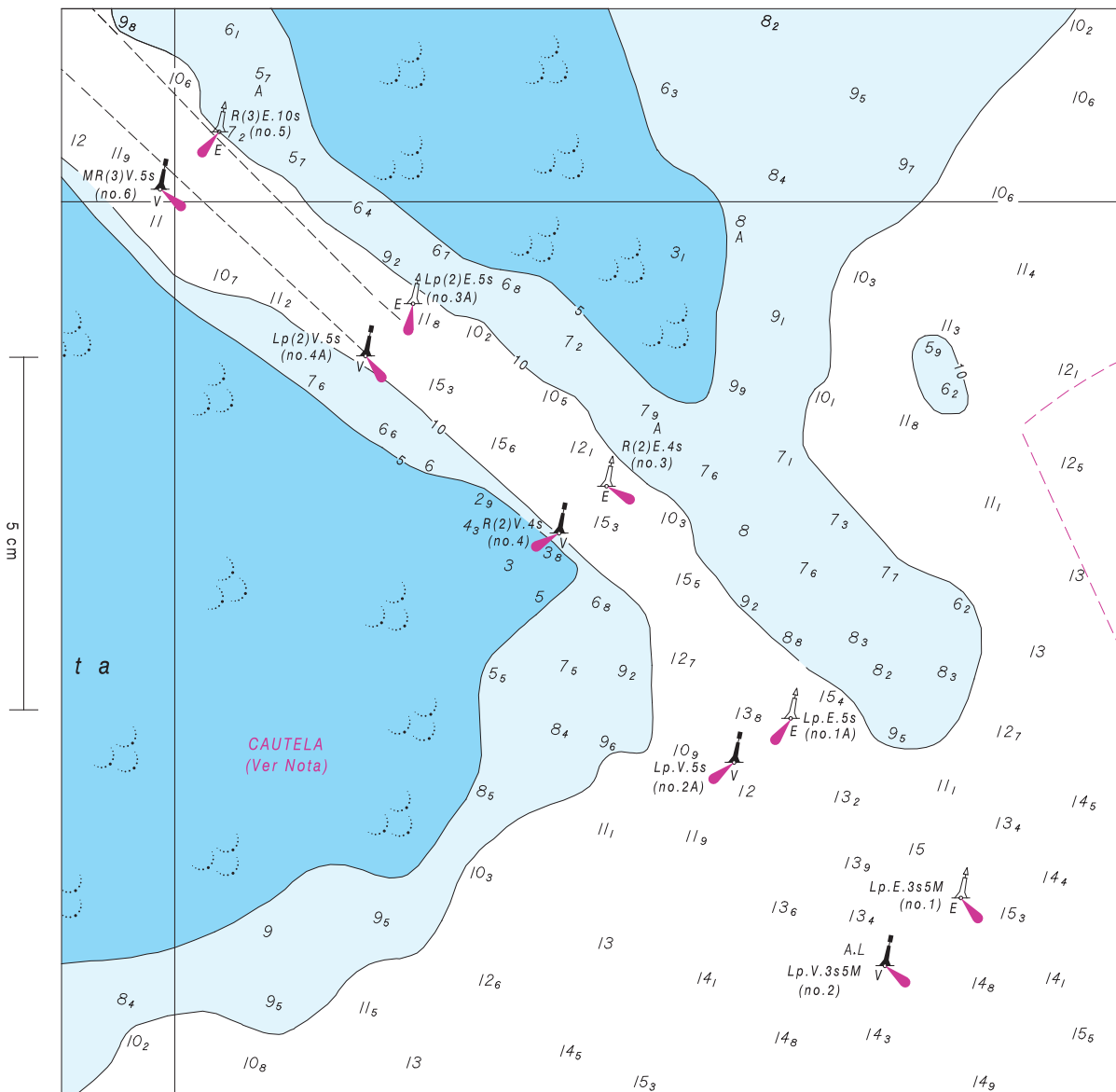
Correção para a carta 1101 - 4ª Edição.





Correção para a Carta 1820 - 3ª Edição.

Acompanha o Aviso Nº S 30 de 2011.



Correção para a carta 1821 - 4ª Edição.

FOLHETO “AVISOS AOS NAVEGANTES” Nº 14/2016

SEÇÃO IV.3

ROTEIRO COSTA NORTE, 1993

FOLHA DE CORREÇÕES Nº 32

Correções precedentes: Folhetos nºs 17, 21, 22 e 23 de 1993; 3, 8, 12, 14, 17 e 24 de 1994; 2, 10, 15 e 23 de 1995; 5 de 1996; 13 de 1997; 17 de 2000; 8 e 19 de 2002; 14 de 2006; 2, 16 e 20 de 2007; 15 e 21 de 2008; 5 de 2011; 8 de 2012; 16 de 2014 e 17 e 20 de 2015.

Páginas IIa e IIb (Folheto nº 20/15)

Cancelar e substituir pelas páginas IIa e IIb (Folheto nº 14/16)

Páginas 65 e 66

Cancelar e substituir pelas páginas 65 e 66 (Folheto nº 14/16)

Páginas 71 a 74

Cancelar e substituir pelas páginas 71 a 74 (Folheto nº 14/16)

Páginas 77 a 78d (Folheto nº 17/15)

Cancelar e substituir pelas páginas 77 a 78d (Folheto nº 14/16)

Páginas 101 e 102 (Folheto nº 15/95)

Cancelar e substituir pelas páginas 101 e 102 (Folheto nº 14/16)

Páginas 113 a 116 (Folheto nº 17/15)

Cancelar e substituir pelas páginas 113 a 116 (Folheto nº 14/16)

Páginas 165 e 166 (Folheto nº 19/02)

Cancelar e substituir pelas páginas 165 e 166 (Folheto nº 14/16)

Páginas 173 a 176 (Folheto nº 2/07)

Cancelar e substituir pelas páginas 173 a 176 (Folheto nº 14/16)

Páginas 197 e 198

Cancelar e substituir pelas páginas 197 e 198 (Folheto nº 14/16)

Página 40 (Folheto nº 17/15), linha 1

Cancelar e substituir por

PORTO DE BELÉM – Latitude 01°26.76' S, Longitude 048° 29.87' W – Carta Náutica 320

Página 47 (Folheto nº 17/00), linha 9

Cancelar e substituir por

Cartas 203 e 21300

Página 54 (Folheto nº 21/08), linha 4

Cancelar e substituir por

O radiofarol Canivete (CN) (carta 203) também é um importante auxílio na

Página 54 (Folheto nº 21/08), linha 12

Cancelar e substituir por

dificuldade, até o fundeadouro ao sul da igreja da Fazendinha (carta 204), com profun-

Página 70 (Folheto nº 2/07), linhas 12 e 13

Cancelar e substituir por

– no canal do Quiriri, as boias luminosas de BE nºs 1 e 3; BB nºs 2, 4, 6, 8, 10 e 12 destinam-se a orientar a navegação neste canal;

Página 75 (Folheto nº 2/07), linha 24

Cancelar e substituir por

Cartas 303 e 304

Página 95 (Folheto nº 21/08), linha 30

Cancelar e substituir por

página 72 (cartas 303 e 304).

Página 117 (Folheto nº 17/15), linha 10

Cancelar e substituir por

Carta 4029

Página 120 (Folheto nº 17/15), linhas 23 a 28

Cancelar e substituir por

Aguada – rede de água potável de 100mm para abastecimento de navios.

Energia elétrica – disponibilidade de 380V/220V/110V.

Renumerar a partir da linha 20 as linhas subsequentes.

Página 129 (Folheto nº 17/15), linha 38

Cancelar e substituir por

Aguada – há disponibilidade.

Energia elétrica – há disponibilidade de 380V e 440V.

Página 130 (Folheto nº 17/15), linhas 2 e 3

Cancelar e substituir por

INCÊNDIO

Existe rede de hidrantes e caminhão para combate a incêndios.

Página 147 (Folheto nº 2/07), linhas 31 a 34

Cancelar e substituir por

Os navios cuja praticagem é obrigatória devem receber o práctico nos locais de embarque e desembarque de práctico assinalados nas cartas: nas proximidades da boia nº 19, posição: 02° 26,00' S – 044° 20,60' W, para navios com calado igual ou superior a 11m (36,09 pés) e 02° 28,90' S – 044° 22,20' W para navios com calado inferior a 11m (36,09 pés).

Página 159 (Folheto nº 8/12), Cartograma

Cancelar

Os limites e toponímias das cartas 504 e 511

Página 162 (Folheto nº 2/07), linha 15

Cancelar e substituir por

Carta 21700

Página 162 (Folheto nº 2/07), linhas 39 a 45

Cancelar e substituir por

Ponta de Itapajé (02°50,6'S – 039°59,0'W) – Baixa e arenosa, onde aparecem dunas com vegetação, estendendo-se para E. 3,5M a ESE dela fica a antiga armação do farol Itapajé e racon código Morse N com alcance de 25M. 8M a ESE da antiga armação do farol há um povoado, onde a torre da **igreja de N.S. da Assunção** pode ser avistada a 17M. 1,3M a NW da antiga estrutura fica o **farol Itapajé** (0864) – (02°51,42'S – 039°57,48'W), instalado na torre de um aerogerador, uma armação metálica cônica branca com uma faixa larga horizontal encarnada na altura de 65m, luz de grupo de 2 lampejos brancos na altitude de 67m com alcance de 20M.

Página 164 (Folheto nº 17/15), linha 22

Cancelar e substituir por

Carta 21700

Página 164 (Folheto nº 17/15), linhas 25 a 27

Cancelar

Renumerar a partir da linha 25 as linhas subsequentes

Página 168 (Folheto nº 19/02), linhas 26 a 28

Cancelar

Renumerar a partir da linha 30 as linhas subsequentes

Página 169 (Folheto nº 19/02), linhas 6 e 7

Cancelar e substituir por

da região conhecedores do canal de acesso.

Renumerar a partir da linha 5 as linhas subsequentes

Página 171 (Folheto nº 19/02), linhas 23 e 24

Cancelar e substituir por

conhecedores do canal de acesso.

Renumerar a partir da linha 20 as linhas subsequentes

Página 172a (Folheto nº 17/15), linhas 8 e 9

Cancelar e substituir por

Caixa-d'água do Pecém (03°32,91'S – 038°49,36'W) – É um ponto notável na aterragem diurna, vindo de qualquer direção.

Página 185 (Folheto nº 2/07), linha 8

Cancelar e substituir por

altitude de 9m com alcance de 8M. 5,3 a SSE do outeiro de Diogo Lopes fica o **morro**

Página 199, Índice Geográfico Alfabético

Cancelar e substituir por

Munguba, porto 129

LISTA DE PÁGINAS EFETIVAS

Esta lista apresenta a situação das páginas do Roteiro Costa Norte, 1993, corrigidas até o folheto “Avisos aos Navegantes” nº 14/16.

Página	Situação
Folha de rosto (I e II)	– Original
Lista de páginas efetivas (IIa e IIb)	– Folheto nº 14/16
III e IV	– Folheto nº 17/93
V e VI	– Folheto nº 21/08
VII e VIII	– Folheto nº 8/02
IX e X	– Folheto nº 15/95
XI e XVI	– Original
1 e 2	– Folheto nº 2/07
3 e 4	– Folheto nº 17/15
5 e 6	– Original
7 a 10	– Folheto nº 21/08
11 e 12	– Original
13 e 14	– Folheto nº 21/08
15 e 16	– Folheto nº 8/02
17 a 22	– Folheto nº 17/15
23 e 24	– Folheto nº 8/02
25 e 26	– Folheto nº 2/07
26a a 26d	– Folheto nº 8/02
27 e 28	– Folheto nº 14/94
29 e 30	– Folheto nº 17/15
31 a 34	– Folheto nº 10/95
35 e 36	– Folheto nº 21/08
37 a 42	– Folheto nº 17/15
43 e 44	– Folheto nº 20/15
45 e 46	– Folheto nº 17/2000
47 a 50	– Folheto nº 17/2000
50a e 50b	– Folheto nº 17/2000
51 e 52	– Folheto nº 20/15
53 e 54	– Folheto nº 21/08
55 e 56	– Folheto nº 2/07
57 a 60	– Folheto nº 17/15
61 e 62	– Folheto nº 20/15
63 e 64	– Folheto nº 17/2000
65 e 66	– Folheto nº 14/16
67 e 68	– Folheto nº 17/15
69 e 70	– Folheto nº 2/07
71 a 74	– Folheto nº 14/16
75 e 76	– Folheto nº 2/07
77 a 78d	– Folheto nº 14/16
79 e 80	– Folheto nº 17/15
81 e 82	– Folheto nº 21/08
83 e 84	– Folheto nº 2/07

Página	Situação
85 a 90	– Folheto nº 17/15
91 e 92	– Original
93 a 96	– Folheto nº 21/08
97 a 100	– Original
101 e 102	– Folheto nº 14/16
103 a 106	– Folheto nº 21/08
107 e 108	– Original
109 e 110	– Folheto nº 20/15
111 e 112	– Folheto nº 21/08
113 a 116	– Folheto nº 14/16
117 a 124	– Folheto nº 17/15
124a e 124b	– Folheto nº 21/08
125 e 126	– Original
127 a 130	– Folheto nº 17/15
131 e 132	– Folheto nº 8/12
133 e 134	– Folheto nº 24/94
135 e 136	– Folheto nº 21/08
137 e 138	– Folheto nº 24/94
139 e 140	– Folheto nº 17/15
141 e 142	– Folheto nº 2/07
143 a 146	– Original
147 a 152	– Folheto nº 2/07
153 a 156	– Folheto nº 17/15
157 a 158b	– Folheto nº 8/02
159 e 160	– Folheto nº 8/12
161 e 162	– Folheto nº 2/07
163 e 164	– Folheto nº 17/15
165 e 166	– Folheto nº 14/16
167 a 172	– Folheto nº 19/02
172a a 172d	– Folheto nº 17/15
173 a 176	– Folheto nº 14/16
177 a 180	– Folheto nº 17/15
181 e 182	– Folheto nº 8/12
183 a 186	– Folheto nº 2/07
187 e 188	– Original
189 e 190	– Folheto nº 24/94
191 e 192	– Folheto nº 17/15
193 e 194	– Folheto nº 24/94
195 e 196	– Original
197 e 198	– Folheto nº 14/16
199 a 228	– Original

Nas profundidades acima de 10m devem ser evitados os seguintes perigos.

Carta 302

Pedra da Corvina – Na profundidade de 5m, marcação 346° e distância de 6,8M do farol Salinópolis.

Banco Piraquembáua de Fora – Com 2 cabeços onde o mar arrebenta: o cabeço do Sul, nas profundidades de 5m a 10m, entre as marcações 013° e 003° e nas distâncias de 12,5M a 14M do farol Curuçá; o cabeço do Norte, nas profundidades de 7m a 10m, entre as marcações 004° e 358° e nas distâncias de 15,1M a 17,3M do farol Curuçá. 5

Baixo do Espadarte (ou banco do Bragança) – Com sua área sudoeste descobrindo e o mar arrebatando na área restante, na baixa-mar, entre as marcações 027° e 329° e nas distâncias de 5,4M a 8,9M do farol Ponta da Tijoca. Sua margem junto ao canal do Espadarte é balizada por 4 boias luminosas de BB, numeradas. 10

C.S. Rio Guaiba (00° 27,09'S – 047° 52,85'W) – Casco visível, na marcação 009° e distância de 6,43M do Farol ponta da Tijoca.

Carta 303

Bancos da Tijoca – Com 3 cabeços onde o mar arrebenta na baixa-mar e profundidades menores que 10m, estendendo-se 11M ao longo da margem W do canal do Espadarte, entre as marcações 349° e 285° do farol Ponta da Tijoca. O cabeço do Sul descobre na baixa-mar. Suas margens junto ao canal do Espadarte são balizadas por 2 boias luminosas de BE, numeradas. 15 20

FUNDEADOUROS

Carta 232

A NW da ilha do Machadinho (00°09'S – 048°47'W), com profundidades de 5m a 10m, fundo de areia e lama, desabrigado dos ventos de N e NE. Em virtude das frequentes alterações da hidrografia desta área, este fundeadouro só deve ser demandado por navegante com perfeito conhecimento local e por embarcações de pequeno porte. 25

Carta 302

Ao N de Salinópolis (00°29'S – 047°23'W), com profundidades de 15m a 20m, fundo de lama e desabrigado dos ventos de E a N a W. Deve-se fundear marcando o farol Salinópolis aos 167° e na distância de 7,5M. Este fundeadouro é o de espera de práctico. 30

Ao N da ponta da Tijoca (00°32'S – 047°54'W), com profundidades de 15m a 25m, fundo de areia e desabrigado dos ventos de NE. É o melhor fundeadouro da área, mas só deve ser demandado com conhecimento local ou auxílio de práctico.

VENTOS

Os ventos na costa e no rio Pará obedecem ao mesmo regime descrito na página 48. 35

MARÉ E CORRENTE

Carta 21300

Na costa a corrente de maré é sentida até 10M ao largo, com a direção geral E, na vazante, e W na enchente.

farolete Colares (0176), um tubo metálico com placa de visibilidade, sobre base de concreto armado, branco, com 10m de altura e luz de grupo de 2 lampejos brancos na altitude de 14m com alcance de 10M.

Cartas 304

Ilha do Mosqueiro (01°09'S – 048°28'W) – Tem sua região oeste, junto à margem do rio, ocupada pela localidade balneária de **Mosqueiro**, que é muito edificada e bem iluminada. Na **ponta do Chapéu Virado**, na parte norte de Mosqueiro, fica o **farol Chapéu Virado** (0184), um tubo metálico branco sobre base de concreto armado, tendo uma placa de visibilidade com faixas brancas e encarnadas, 10m de altura e luz isofásica verde na altitude de 11m com alcance de 13M. 3M a ENE do farol há uma torre notável. Mosqueiro dista 86km de Belém, por estrada asfaltada, e dispõe de um atracadouro para embarcações de navegação interior. 5 10

Ilha Tatuoca – 4,4M a SSW do farol Chapéu Virado, assinala o extremo norte da margem esquerda do canal que dá acesso ao porto de Belém, denominado **canal do Mosqueiro**. Na ponta norte da ilha fica o **farolete Tatuoca** (0192), uma armação tronco piramidal quadrangular em treliça metálica, branca, com placa de visibilidade, 11m de altura, luz de grupo de 2 luzes brancas rápidas na altitude de 12m com alcance de 9M e setor de visibilidade de 220° (081° a 301°). 15

Icoaraci – 8M ao S de Mosqueiro, localidade na margem do rio, bem edificada e iluminada. Com Icoaraci pelo través do navio já são avistados os edifícios mais elevados, as torres das igrejas e algumas chaminés notáveis da cidade de Belém. 20

Cartas 320 e 304

Farolete Forte da Barra (0208) (01°22,65'S – 048°29,56'W) – Uma torre tronco piramidal quadrangular de concreto armado, branca, com placa de visibilidade, 12m de altura e luz rápida branca na altitude de 13m com alcance de 9M, sobre uma pequena ilha rochosa, **ilha do Forte da Barra**, situada junto à margem direita do canal de acesso ao porto de Belém. 25

Farol Belém (0269) (01°27,92'S – 048°30,32'W) – Uma torre quadrangular metálica com duas varandas, verde, com 42m de altura e luz de lampejo branco na altitude de 45m com alcance de 15M, na **baía de Guajará**. 30

Porto de Belém – Ver a página 75.

PONTOS CARACTERÍSTICOS NA MARGEM ESQUERDA

A margem esquerda do rio Pará é normalmente utilizada apenas pelas embarcações de navegação interior que se destinam à cidade de Soure e demais localidades da ilha de Marajó. 35

Os pontos mais característicos desta margem são os seguintes:

Carta 303

Soure – (00° 44' S – 048° 31' W) – Cidade com 23.001 habitantes (2010), localizada no **rio Paracauari** (ou **igarapé Grande**), na margem esquerda da foz deste rio, que desemboca no rio Pará. É o mais importante centro comercial da **ilha de Marajó**, com atividades de extração de madeira, pecuária e pesca. Possui vários atracadouros para embarcações de navegação interior, com linha regular para Belém, aeroporto, hospital e agências bancárias. Há disponibilidade de combustíveis e gêneros. É integrada ao sistema telefônico nacional DDD, código 91. 40

Farol Soure (0167) (00°44,53'S – 048°30,37'W) – Uma torre quadrangular de concreto armado, com faixas horizontais encarnadas e brancas, 30m de altura, luz de 45

grupo de 2 lampejos brancos na altitude de 35m com alcance de 16M, no extremo da margem esquerda da foz do rio Paracauari.

5 **Farolete Salvaterra** (0168) – 0,65M ao S do farol Soure, uma armação tronco piramidal quadrangular em treliça metálica, branca, com placa de visibilidade, 8m de altura e luz de lampejo branco na altitude de 14m com alcance de 5M, na **ilha dos Amores**, margem direita da foz do rio Paracauari.

10 **Ponta de Joanes** – 9M ao S de Soure, é tomada pela **cidade de Joanes**. Nela fica o **farol Joanes** (0172), uma armação tronco piramidal quadrangular em treliça metálica, branca, com placa de visibilidade, 17m de altura e luz de lampejo branco na altitude de 23m com alcance de 14M.

Cartas 303 e 304

15 **Ilha Coroa Grande** – 10M a SSW da ponta de Joanes, no extremo sueste da ilha de Marajó. Na sua margem sul fica o **farolete Coroa Grande** (0180), uma torre tronco piramidal quadrangular em treliça metálica, branca, com 11m de altura, luz de grupo de 3 lampejos brancos na altitude de 18m com alcance de 10M e setor de visibilidade de 136° (255° a 031°).

Cartas 320 e 304

20 **Ilha das Onças** – Esta ilha ocupa toda a margem esquerda do rio Pará, em frente a Belém. Sua margem NNE, onde há vários cascos soçobrados cujo cascos são visíveis, é balizada por uma boia luminosa sinal cardinal leste.

PERIGOS

Cartas 303 e 304

25 No rio Pará são frequentes as variações de profundidade e mudanças de posição dos bancos, assim como as alterações das suas margens, por erosão.

30 *O navegante deve ter atenção que o contorno das partes emersas do rio representado nas cartas náuticas está sujeito a modificações constantes*, devido a intensas atividades geomorfológicas, erosivas e de deposição de sedimentos, que podem ocasionar fenômenos do tipo surgimento, crescimento e deslocamento de bancos de areia; crescimento de ilhas; erosão de margens; etc.

35 Tem-se notícia de que algumas ilhas do rio eram bancos que cobriam e descobriam, há poucos anos; altos-fundos, logo que afloram podem ficar cobertos de vegetação e se transformar em pequenas ilhas, em curto espaço de tempo.

35 Os troncos de árvore e a vegetação à deriva, na superfície ou submersos, também constituem perigo no rio Pará.

Da barra ao porto de Belém devem ser evitados os seguintes perigos, situados próximos da margem direita e do canal navegável.

Carta 303

40 **Coroa das Gaivotas** – Banco de areia, começando a descobrir com 1/4 da maré de vazante, entre as marcações 022° e 348° e nas distâncias de 3,4M a 7,6M do farol Taipu. Sua margem oeste é sinalizada pelo faroleta Coroa das Gaivotas.

Cartas 303 e 304

45 **Recifes das Andorinhas** – Alguns sempre descobertos e outros à flor d'água na baixa-mar, onde o mar arrebenta, entre as marcações 311° e 032° e nas distâncias de 0,5M a 2M do farol Chapéu Virado.

Pedras submersas – Com dois cabeços nas profundidades de 1,7m e 7m, no canal do Mosqueiro, entre as marcações 202° e 212,5° e nas distâncias de 1,6M a 2M do farol Chapéu Virado.

C. S. Patrícia (01°28,30'S – 048°51,10'W) – Casco na marcação 040° e distância de 3,45M do faroleta Itaguari.

Pedras – Com algumas sempre descobertas e outras submersas, no canal do Mosqueiro, estendendo-se para NE do farolete Tatuoca na marcação 035°, até a distância de 1,1 M. Seu limite junto ao canal do Mosqueiro é balizado por boia luminosa de boreste, com refletor radar.

Carta 303

Pedra – Sempre descoberta, no canal do Mosqueiro, na marcação 310° e distância de 0,7M da igreja de Icoaraci (01°18,1'S – 048°29,0'W). É balizada por boia luminosa de bombordo, com refletor radar. 5

No canal de acesso ao porto de Belém, entre a localidade de Icoaraci e a ilha da Barra há profundidades menores que as representadas na carta. Os navegantes só deverão demandar este trecho com perfeito conhecimento local. 10

Carta 320

Pedras da Barra – Com profundidades abaixo de 5m, na barra do Tapanã. A pedra de menor profundidade (0,5m) fica na marcação 018° e distância de 0,4M do farolete Forte da Barra e é sinalizada por baliza de perigo isolado. O limite oeste destas pedras é balizado por boia luminosa de bombordo. 15

Pedra – Na profundidade de 7m, marcação 002° e distância de 0,34M do farolete Forte da Barra.

Pedra – Na profundidade de 7,5m, marcação 349° e distância de 0,25M do farolete Forte da Barra.

Pedras do Forte – Com a pedra mais próxima do canal na profundidade de 3,9m, marcação 225° e distância de 0,25M do farolete Forte da Barra. São balizadas por boia luminosa de bombordo, com refletor radar. 20

Pedras Val-de-Cães – Com profundidades de 1,7m a 5m, entre as marcações 188° e 198° e nas distâncias de 0,77M a 0,96M do farolete Forte da Barra. Seu limite oeste é balizado por boia luminosa de bombordo, com refletor radar, o norte por boia luminosa cardinal Norte; e o sul por boia luminosa cardinal Sul. 25

Alto-fundo – Ocupando grande área da baía de Guajará, em frente ao porto de Belém, com profundidades abaixo de 4m. Neste alto-fundo há duas áreas onde as profundidades variam de 1m a 3m, denominadas **banco do Meio e banco da Cidade**. Junto à margem direita do rio há um canal dragado a 2,9m (1991), que dá acesso ao porto; a margem oeste deste canal dragado é balizado por boias luminosas de boreste, com refletor radar, numeradas. 30

Casco soçobrado – Na posição 01°27,53'S – 048°30,44'W, em área com 5m de profundidade.

C.S. Augusto Montenegro (01°24,01'S – 048°29,69'W) – Casco na marcação 186° e distância de 1,36M do farolete Forte da Barra. 35

Carta 303

Os perigos próximos à margem esquerda do rio Pará não afetam a navegação entre a barra e o porto de Belém. Esta região só deve ser navegada com perfeito conhecimento local ou auxílio de prático. 40

FUNDEADOUROS

Carta 303

Ao norte da ilha do Mosqueiro na baía do Sol (01° 00, 22' S – 048° 22, 84' W), com profundidades de 10m a 17m, fundo de areia e lama e abrigado de todos os ventos. 45

Cartas 303 e 304

A noroeste de Mosqueiro, na área delimitada na carta por linha de limite de fundeadouro, para navios aguardando inspeção sanitária, aduaneira e da polícia marítima.

Carta 304

A noroeste de Icoaraci, na área delimitada na carta por linha de limite de fundeadouro, para navios petroleiros e propaneiros aguardando atracação ao terminal de Miramar. O calado máximo recomendado para fundear nesta área é de 10,67m (35 pés). 50

A leste da ilha da Barra (01°21,3'S – 048°29,2'W), com profundidade de 5m e fundo de lama, para navios petroleiros desgaseificando.

Carta 320

5 Ao sul da ilha da Barra (01°23,0'S – 048°30,3'W), numerado 1 na carta, com profundidade de 4m e fundo de lama, para navios, em reparo ou manutenção.

A oeste da Base Naval de Val-de-Cães (01°23,6'S – 048°29,7'W), numerado 2 na carta, para navios de guerra ou mercantes autorizados pelo Agente da Autoridade Marítima. O calado máximo recomendado para fundear nesta área é de 7,92m (26 pés).

10 A oeste do terminal de Miramar (01°24,1'S – 048°30,0'W), numerado 3 na carta, fundo de lama, para navios aguardando atracação ou em operação de carga e descarga. O calado máximo recomendado para fundear nesta área é de 7,92m (26 pés).

FUNDEIO PROIBIDO

Carta 320

15 O fundeio é proibido nas seguintes áreas:

– Entre a Base Naval de Val-de-Cães e o terminal de Miramar, na área delimitada na carta por linha de limite de área restrita;

– a sudoeste do igarapé do Una (01°25,3'S – 048°29,9'W), na área delimitada na carta por linha de limite de área restrita; e

20 – no canal dragado, sem autorização expressa do Agente da Autoridade Marítima.

VENTOS

Os ventos são em geral moderados e a visibilidade é boa, exceto durante os frequentes aguaceiros equatoriais, que podem ser precedidos de fortes ventanias e quando a visibilidade pode ficar bastante reduzida.

25 **MARÉ E CORRENTE DE MARÉ**

Carta 303

30 A maré tem característica semidiurna, sofrendo forte influência do vento e da chuva, com amplitude máxima de 3,7m e corrente de até 3,5 nós, que perdura por até 2 horas após a inversão da maré. As alturas do nível médio sobre o nível de redução da carta são as seguintes: 2,7m em Salinópolis, 2,3m em Colares e 1,8m em Mosqueiro e Belém.

Carta 302

Nas proximidades da baía de Marapanim a maré tem amplitude de aproximadamente 95% e atraso de 30 minutos em relação à maré em Salinópolis.

35 *Carta 303*

No canal do Espadarte a velocidade da corrente de maré pode atingir 3,5 nós, na sizígia.

No trecho entre o baixo do Espadarte e a coroa das Gaivotas a corrente de enchente afasta o navio da coroa; a de vazante aproxima.

40 *Carta 320*

No cais do porto de Belém as correntes de enchente e vazante empurram o navio para o cais e podem atingir até 3,5 nós, perdurando por 2 horas após a preamar.

45 Para informações detalhadas sobre as correntes de maré entre Salinópolis e Belém, deve ser consultada a publicação da DHN “Cartas de Correntes de Maré – Rio Pará – De Salinópolis a Belém”, DG 10-I.

Os navios que vão carregar devem investir com a maré de enchente, girar na bacia de manobra e atracar por boreste, espiando o ferro de bombordo.

Os navios com folga de calado e comprimento máximo de 110m podem atracar com a maré de vazante, por bombordo, espiando o ferro de boreste, de acordo com a praticagem. Neste caso, o giro na bacia de manobra para sair do porto será ainda mais crítico. 5

Os navios de comprimento superior a 180m e calado máximo de 6,00m (19,7 pés) na preamar devem utilizar o canal da Ilha das Onças, conhecido como canal do Tutoca, evitando o giro na bacia de manobra. Esta alternativa porém é crítica e exige perfeito conhecimento local, sendo indispensável a concordância da Praticagem. 10

A demanda ou a saída do porto pelo canal da Ilha das Onças (canal do Tutoca), para evitar o giro na bacia de manobra, só deve ser feita em situações especiais e de acordo com a praticagem.

Em qualquer situação é obrigatório o emprego de lanchas com equipamento em VHF, para auxiliar as manobras com as espias. 15

Terminal de Miramar

O Terminal é uma extensão do porto de Belém. É especializado em derivados de petróleo, álcool hidratado, soda cáustica, gás liquefeito de petróleo e demais granéis líquidos inflamáveis.

O píer 1 (Norte) permite a atracação de navios de comprimento até 140m, por boreste, de acordo com a maré. 20

O píer 2 (Sul) permite a atracação de navios de comprimento até 210m, mas somente por boreste, com maré de enchente.

O navio deve girar na área fronteira ao terminal.

A velocidade no canal de acesso não deverá ser superior a 8 nós e na aproximação para atracação deverá ser de 4 nós. 25

O navio deve girar na área fronteira ao terminal.

POLUIÇÃO

É proibido despejar nas águas do rio Pará e ter no convés do navio com risco de cair na água qualquer tipo de detrito, lixo, óleo ou substância poluente. 30

Devem ser observadas as normas constantes nos itens “Preservação ambiental”, “Carga e descarga de petróleo e seus derivados, produtos químicos a granel e gás liquefeito” e “Mercadorias perigosas”, das páginas 26a e 26b, para evitar a poluição e preservar o meio ambiente marinho no rio Pará.

O lixo de bordo deve ser recolhido em recipientes adequados, mantidos tampados, até sua retirada de bordo. 35

Não é permitido que recipientes de lixo fiquem dependurados pela borda do navio ou acumulados no convés, de onde possam rolar para o mar.

É proibido efetuar qualquer tipo de esgoto que não seja de águas servidas, com descarga direta para o mar. 40

A retirada de produtos químicos só pode ser feita por firma credenciada e com a aprovação da Administração do Porto, da Capitania dos Portos e da Secretaria de Estado de Ciência, Tecnologia e Meio Ambiente (SECTAM).

Ao longo do cais do porto há depósitos de lixo; a pedido, a Companhia Docas do Pará pode receber diretamente nos navios, por caminhão. 45

Há empresas credenciadas para limpeza de tanques e coleta de esgoto de porão, devendo ser consultadas a Administração do Porto e a SECTAM.

RECURSOS PORTUÁRIOS

5 Cais – O cais acostável tem 1740m de comprimento, sendo constituído de 3 trechos: cais comercial 1, com 1.040m, profundidade de 6m e 8 berços; cais comercial 2, com 300m, profundidade de 2,5m e 2 berços, e cais comercial 3, com 400m, profundidade de 9m e 3 berços.

Armazéns – 17 armazéns para carga geral, com área total de 39.600m², e 14 galpões para carga geral e madeira, com área total de 15.065m². Não há frigorífico.

10 Silos – 1 silo vertical para trigo, com capacidade de 10.000t.

Pátios – 9 pátios para carga geral, com área total de 18.030m²; 1 pátio para contêineres, com área de 9.620m².

Equipamentos –

Tipo	Quantidade	Capacidade
Guindaste elétrico	25	3t a 12,5t
Guindaste flutuante	4	200t
Empilhadeira	24	40t
Balança	3	30t, 60t e 80t
Sugador de cereais	3	40t/h, 60t/h e 100t/h
Caçamba basculante	3	-
Caminhão	6	-

Rebocadores – 1 rebocador (Rio Acará), com potência de 340cv.

15 Cábreas – 1 cábrea com propulsão (Rio Branco), com capacidade para 200t.

Balsas – há centenas de embarcações deste tipo, operando no transporte de carga geral.

Telefone – é possível a instalação a bordo, por solicitação à companhia telefônica.

TERMINAL ESPECIALIZADO

20 Terminal Petroquímico de Miramar – situado 2M a jusante do cais do porto, dispõe de 2 píeres com profundidades de 7,92m: o pier 1, com 120m de comprimento e 4 cabeços e 2 boias de amarração; o pier 2, com 100m de comprimento, 2 dolphins de atracação e 2 dolphins de amarração. Seu pátio de estocagem tem 92 tanques para derivados de petróleo e produtos químicos, com capacidade total de 207.215t.

25 SUPRIMENTOS

Aguada – há 31 hidrantes espaçados de 50m, com vazão de 30m³/h. No terminal de Miramar também é possível o abastecimento, nos 2 píeres. Há barca-d'água.

Energia elétrica – há disponibilidade de 440V e 380V.

30 Combustíveis e lubrificantes – no cais do porto o abastecimento de combustível só pode ser feito por caminhão ou balsa; no terminal de Miramar, através de canalização, por gravidade.

Gêneros – há disponibilidade de gêneros, de todos os tipos, que podem ser adquiridos em firmas especializadas em fornecimento a navios ou na rede de supermercados.

35 Sobressalentes – podem ser encontrados em firmas especializadas ou nas empresas de reparos navais.

OUTROS TERMINAIS**TERMINAL DA AGROPALMA**

É especializado em carga e descarga de óleo vegetal bruto. Está situado no município de Belém-PA, localizado na margem direita da baía de Guajará a jusante da Base Naval de Val-de-Cães e a montante do Terminal do Outeiro. 5

Cais – O cais acostável tem 150m de comprimento e 4 dolphins. O comprimento máximo dos navios é limitado a 140m.

Telefone - há disponibilidade.

Combustíveis e lubrificantes – possui bombas para sucção e tubulações de 6 pol para transferência do óleo (navio/balsa para tanques) e talha elétrica de 1,2t para movimentação de mangotes. 10

Responsável – Agropalma S.A. – Companhia Refinadora da Amazônia – Rodovia Arthur Bernardes, 5.555, Tapanã, Belém, PA, CEP 66825-000, telefone (91) 4009-8000, fax (91) 3258-0001.

TERMINAL DO TAPANÃ

Tem como finalidade viabilizar os embarques e desembarques de cargas destinadas às plataformas de exploração e produção de petróleo. Está situado no município de Belém-PA, localizado na margem direita da baía de Guajará a jusante da Base Naval de Val-de-Cães e a montante de Icoaraci. 15

Cais – Construído em estrutura metálica tubular, tabuleiro (deck) construído em madeira, com comprimento de 110m por 50m de largura. 20

Aguada – há disponibilidade.

Telefone – há disponibilidade.

Responsável – Petrobras Transporte S.A. – TRANSPETRO – Rodovia Arthur Bernardes, 5.511, Tapanã, Belém, PA, CEP 66825-000, telefone: (91) 3258-3555. 25

TERMINAL PORTUÁRIO DO OUTEIRO

É extensão do porto organizado de Belém e especializado em carga geral. Localiza-se na região a sudeste da ilha de Caratateua (Outeiro), subdistrito de Icoaraci (Belém-PA), na margem direita da baía de Guajará a jusante do Terminal de Miramar e a montante da Ilha do Mosqueiro, a 38km do porto de Belém, por terra. 30

Cais – O terminal possui dois píeres: um destinado ao atendimento de navios de carga geral com 2 berços e 506m de comprimento e outro destinado ao atendimento de barcaças e balsas com 2 berços e 175m de comprimento.

Armazém – 7 armazéns para carga geral com 19.560m² de área e capacidade de carga de 300t. 35

Pátios – 6 pátios de armazenagem com 60.400m² de área total.

Responsável – Companhia Docas do Pará – Ilha de Caratateua, Estrada BL 10, Outeiro, Icoaraci, Belém, PA, CEP 66845-840, telefones (91) 3215-3901/3215-3902/3215-3606.

TERMINAL PONTA DA MONTANHA

É um terminal privativo de uso exclusivo, sendo operado pela Empresa ADM Portos do Pará S.A. Situado no município de Barcarena-PA, dentro da área do porto organizado de Vila do Conde, localizado na margem direita do rio Pará, braço do rio Amazonas na sua foz, a montante do porto de Vila do Conde, a cerca de 2M. 40

Cais – plataforma com 84m de comprimento e 2 dolphins, permitindo a atracação de navios de até 42.000 DWT, com comprimento de até 205m e boca de até 33m. 45

Silos – 6 silos para armazenamento de granéis vegetais sólidos, medindo 48m de altura e 16m de diâmetro, com capacidade de 5.000t cada e 4 tanques para armazenamento de caulim, medindo 15m de altura com capacidade para 3.840t cada.

5 Responsável – Empresa ADM Portos do Pará S.A., Estrada Ponta da Montanha, s/nº, km 7, Vila do Conde, Barcarena, PA, CEP 68445-000, telefone: (91) 3754-7003, fax (91) 3754-2108.

TERMINAL DA IMERYS RIO CAPIM CAULIM OU PORTO MURUCUPI

10 É um terminal privativo de uso exclusivo, sendo operado pela Empresa Imerys Rio Capim Caulim S.A. para exportação de caulim. Está situado no município de Barcarena-PA, dentro da área do porto organizado de Vila do Conde, localizado na margem direita do rio Pará, a montante do porto de Vila do Conde.

Cais – com instalações em forma de “T”, com um berço de atracação para navios de até 45.000 TPB. O terminal tem 6 dolphins de amarração e atracação.

15 Silos – 8 silos para armazenamento de caulim em granel, com 48m de altura e 16m de diâmetro, com capacidade de 5.000t cada, 12 tanques para armazenamento de caulim em polpa, medindo 14m de altura com capacidade para 5.000t cada e mais 3 tanques medindo 15m de altura com capacidade para 9.500t cada.

Equipamentos – ship loader, equipado de correias transportadoras de 48 pol, transportador móvel e tubo telescópico, com capacidade para 600t/h.

20 Responsável – Empresa Imerys Rio Capim Caulim S.A., Rodovia PA-483, km 20 - Vila do Murucupi, Barcarena, PA, CEP 68447-000, telefone (91) 3754-1903, fax (91) 3754-2118.

TERMINAL PORTUÁRIO GRANELEIRO DE BARCARENA

25 Terminal privativo de uso exclusivo, sendo operado pela Rio Turia Serviços Logísticos Ltda, empresa do Grupo Bünge Brasil S.A.. Está situado no município de Barcarena-PA, dentro da área do porto organizado de Vila do Conde, localizado na margem direita do rio Pará, a jusante do porto público de Vila do Conde, a cerca de 2M.

Armazéns – 2 para armazenamento de grãos e farelo de soja com capacidade de 75.000t cada.

30 Responsável – Empresa Rio Turia Serviços Logísticos Ltda., Av Beira Mar, s/nº, Vila de Itupanema, Barcarena, PA, CEP 68447-000, telefone: (91) 3754-5000.

REPAROS

35 A Base Naval de Val-de-Cães (BNVC) efetua grandes reparos de máquinas e convés; possui 1 dique, com 225m de comprimento, boca máxima de entrada de 30m, boca máxima em baixo de 24m e calado de entrada de 6,6m(21,65 pés).

A Empresa de Navegação da Amazônia (ENASA) também dispõe de oficinas de reparos; 2 diques flutuantes com 70m de comprimento e 13,7m de boca; e 3 carreiras para embarcações até 48m de comprimento e 1.200t de deslocamento.

Há, ainda, outras empresas de construção e reparo naval.

SOCORRO

30 Navios da Marinha do Brasil especializados em socorro e salvamento estão permanentemente sediados no porto de Belém.

O Comando do 4º Distrito Naval, coordenador das atividades de busca e salvamento da área marítima da costa Norte, também tem sede em Belém.

45 Os telefones do SALVAMAR NORTE são: (91) 3216-4031/ 4031/4123 ou 185, fax (91) 3216-4030/4700.

O auxílio no combate a incêndio nos navios atracados é dado pelo Corpo de Bombeiros de Belém, telefones 193 e (91) 3223-2106, podendo ser também solicitado à Base Naval de Val-de-Cães, telefone (91) 3233-1144.

Os navios fundeados podem solicitar auxílio ao SALVAMAR NORTE, por radiotelegrafia VHF, canal 16, através da Capitania dos Portos ou da estação costeira Belém Rádio. 5

COMUNICAÇÕES

Marítima – Belém é porto de escala de navios de longo curso e cabotagem. É também porto inicial da maior parte do comércio marítimo da bacia amazônica, de onde sai a carga transportada para a maioria das localidades ribeirinhas. 10

Ferrovária – não há.

Rodoviária – Belém é ligada por estradas asfaltadas aos estados da região Norte, ao sul do país e às principais cidades do estado.

As distâncias a algumas das principais cidades do Pará são as seguintes:

Castanhal	–	77km	15
Salinópolis	–	223km	
Tucuruí	–	350km	
Marabá	–	654km	
Altamira	–	740km	
Carajás	–	838km	20
Conceição do Araguaia	–	1.184km	
Santarém	–	1.369km	

Aérea – o aeroporto internacional de Val-de-Cães dista 12km do porto. Há linhas aéreas regulares para várias capitais dos estados e linhas internacionais para Caiena, Paramaribo e Miami. No aeroporto Júlio Cesar, situado na Avenida Senador Lemos 4700, próximo ao Aeroclube do Pará, operam todas as empresas de taxi aéreo para as cidades do interior. 25

Radioelétrica – Belém é integrada ao sistema telefônico nacional DDD, código 91. A estação costeira Belém Rádio (PPL) opera em radiotelegrafia e radiotelegrafia VHF, nos horários e frequências constantes na Lista de Auxílios-Rádio, Brasil. 30

HOSPITAIS

Hospital Barros Barreto – Rua dos Mundurucus 4487, Guamá, Belém, PA, CEP 66073-000, telefone (91) 3249-2323.

Clínica de Acidentados – Avenida Nazaré 1197, Nazaré, Belém, PA, CEP 66035-170, telefone (91)3242-6227. 35

Hospital Guadalupe – Avenida Arcipreste Manoel Teodoro 734, Batista Campos, Belém, PA, CEP 66010-040, telefone (91) 4005-9820.

AUTORIDADES

Comando do 4º Distrito Naval – Praça Carneiro da Rocha s/nº, Cidade Velha CEP 66020-150, telefones (91) 3216-4038/3241-2946. SALVAMAR NORTE – telefone (91) 3216-4030/4031/4123, 0800-2834141 e fax (91) 3241-4700. 40

Capitania dos Portos da Amazônia Oriental (Agente da Autoridade Marítima) – Rua Gaspar Viana 575, Centro, Belém, PA, telefone (91) 3218-3950.

Companhia Docas do Pará (CDP) (Autoridade Portuária) – Avenida Marechal Hermes s/nº, Praça Pedro Texeira, Belém, PA, CEP 66010-000, telefones (91) 3216-2000/2059/2073, fax (91) 3261-2130.

5 Terminal Petroquímico de Miramar – Companhia Docas do Pará, Rodovia Arthur Bernardes Km 2, Belém, PA, CEP 66115-000, telefone (91) 3257-0808, fax (91) 3257-1563.

Delegacia da Receita Federal – Rua Gaspar Viana 485, Centro, telefone (91) 3321-3688 e fax (91) 3241-0749.

Alfândega do Porto – Armazém 12 da CDP, cais do porto, telefone (91) 3218-3521.

Polícia Federal – Avenida Castilhos França s/nº, telefone (91) 3242-4331.

10 Secretaria de Segurança Pública – Rua Arcipreste Manoel Teodoro 305, Batista Campos, Belém, PA, CEP 66023-700, telefones (91) 3223-4563/3242-4795 e 3215-2200.

FERIADOS MUNICIPAIS

Além dos feriados nacionais relacionados no capítulo II, são feriados na cidade de Belém os seguintes dias comemorativos:

- 15 Móvel – Sexta-feira Santa;
Móvel – Corpus Christi; e
8 de dezembro – Nossa Senhora da Conceição.

- nas *voltas rápidas* a correnteza é muito forte e a passagem difícil, podendo ser necessário manobrar com máquina para o navio completar a guinada. Subindo o rio deve-se navegar junto ao barranco; pouco antes da ponta, passar para o meio do rio; quando a ponta estiver pelo través da proa, girar o leme 15° a 30° para cima dela; e ao montar a ponta, colar na margem dela, porque na outra há *praia*. Descendo o rio deve-se navegar junto ao barranco; pouco antes da ponta, passar para o meio do rio; quando a ponta estiver pelo través, girar o leme 30° até que a proa esteja para dentro da curva, quando se deve navegar junto à margem da ponta, porque na outra há *praia*; 5
- nas curvas onde a curvatura do rio mantém-se constante (denominadas *voltas redondas*), deve-se navegar sempre na margem de fora, junto ao barranco, não atravessando o rio; e 10
- quando passar próximo a localidade que tenha atracadouro, flutuante de atracação ou embarcação amarrada ao barranco, ou ao cruzar com pequenas embarcações, a velocidade deve ser reduzida com antecedência, para diminuir o efeito destruidor do *banzeiro* provocado pelo deslocamento do navio. 15

PONTOS CARACTERÍSTICOS

O rio Amazonas não apresenta acidentes geográficos notáveis, que facilitem a navegação. Suas margens e ilhas são em geral baixas e alagadas; em raros trechos existem barreiras junto às margens ou elevações próximas do rio. 20

Os pontos característicos mais importantes, constituídos pelas desembocaduras dos principais afluentes, cidades ribeirinhas e sinalização náutica, são descritos a seguir.

Cartas 4101A/B

Rio Jari – Ver página 127.

Cartas 4102 A/B

Gurupá (PA) (01° 24'S – 051° 39'W) – Cidade com 29.060 habitantes (2010), localizada em ponta rochosa na margem direita do braço do rio Amazonas que corre a leste da ilha Grande de Gurupá. Na parte sul da cidade há uma antena notável. Possui um atracadouro, é integrada à rede telegráfica do país e dispõe de hospital e campo de pouso para pequenos aviões. 30

Rio Xingu – Ver página 107.

Almeirim (PA) (01° 32'S – 052° 35'W) – Cidade com 33.665 habitantes (2010), na margem esquerda do rio Amazonas, tendo ao norte as primeiras elevações da região. Na parte leste da cidade há uma antena notável. Dispõe de um atracadouro, agência dos correios e campo de pouso para pequenos aviões. 35

Prainha (PA) (01° 48',5S – 053° 28',7W) – Cidade com 29.265 habitantes (2010), na margem esquerda do rio Amazonas. Tem uma antena e uma caixa-d'água notáveis. Possui atracadouro, um campo de pouso para pequenos aviões, posto telefônico e posto de saúde. Tem disponibilidade de óleo diesel, gasolina e gêneros, em pequenas quantidades. Podem ser executados pequenos reparos de mecânica. 40

Cartas 4103A/B

Farolete Ponta Peregrino (0392) (01° 53, 97'S – 053° 49, 36'W) – Uma torre quadrangular em treliça metálica, com faixas horizontais encarnada e branca, 12m de altura e luz de lampejo branco na altitude de 13m, com alcance de 9M, nas proximidades da **ilha do Gurupatuba**. 45

Farolete Gurupatuba (0393) (01° 56,10' S – 053° 53,78' W) – Uma torre quadrangular em treliça metálica com faixas horizontais verde e branca, 5m de altura e luz de lampejo verde na altitude de 6m com alcance de 5M, no extremo leste da ilha do Gurupatuba.

Farolete Monte Alegre (0394) (02° 00,84' S – 054° 02,10' W) – Uma estrutura tubular metálica, branca, com placa de visibilidade, 10m de altura e luz de grupo de 2 lampejo rápido branco na altitude de 11m com alcance de 10M, na boca do do paraná que dá acesso à cidade de Monte Alegre. 50

Farolete Curuá (0394.1) (02° 18,30' S – 054° 06,75' W) – Uma estrutura quadrangular em treliça metálica, branca, 10m de altura e luz de lampejo branco na altitude de 12m com alcance de 10M e setor de visibilidade de 200° (215° a 055°), proximidade da ilha do Curuá.

5 **Monte Alegre (PA)** (02° 00' S – 054° 04' W) – Cidade com cerca de 55.459 habitantes (2010), na margem esquerda do rio Amazonas, dentro do Paraná de Monte Alegre. Tem uma caixa-d'água e uma antena notáveis. Dispõe de atracadouro, campo de pouso, hospital e agências bancárias. Tem disponibilidade de óleo diesel, gasolina, álcool e gêneros, em pequenas quantidades, assim como de água potável. Podem ser executados pequenos reparos de mecânica. Tem comunicação fluvial e aérea diárias, com as demais cidades da região. Comunica-se por rodovia com Alenquer, Óbidos e Oriximiná. É integrada ao sistema telefônico nacional DDD, código 93.

Porto de Santarém – Ver página 103.

Rio Tapajós – Ver página 106.

PERIGOS

15 *Cartas 4101A/B, 4102A/B e 4103A/B*

O rio Amazonas caracteriza-se pela elevada concentração de sedimentos transportados que, associada a processos geológicos, resulta em frequentes e profundas modificações de suas margens e dos canais fluviais.

20 *O navegante deve ter atenção que o contorno das partes emersas do rio representado nas cartas náuticas está sujeito a modificações constantes*, devido a intensas atividades geomorfológicas, erosivas e de deposição de sedimentos, que podem ocasionar fenômenos do tipo surgimento, crescimento e deslocamento de bancos de areia; crescimento de ilhas; erosão de margens; etc.

25 Durante a navegação no rio Amazonas é muito importante manter o ecobatímetro em funcionamento, atentando para as alterações das profundidades dos canais navegados.

No período de janeiro a agosto grande quantidade de troncos de árvore e vegetação (conhecidos por lixo) desce o rio, com tendência a se concentrar na parte mais profunda dos canais, onde a correnteza é maior. Ventos fortes podem levar o lixo para fora do canal e até encalhá-lo nas áreas mais rasas; neste caso, porém, é notável a esteira provocada pela correnteza.

30 No início das curvas mais fechadas (voltas rápidas), nas áreas de maior profundidade formam-se rebojos e redemoinhos bem visíveis e que podem desviar a proa de embarcações menores.

FUNDEADOUROS

35 *Cartas 4101A/B, 4102A/B e 4103A/B*

O rio Amazonas constitui bom fundeadouro, com boa tença.

40 As áreas mais indicadas para fundeio são os meios dos trechos mais largos, longos e retilíneos (estirões), a distâncias iguais das curvas que os limitam e o mais afastado possível do eixo do canal normalmente navegado naquele trecho. Não se deve fundear nas curvas e suas proximidades.

Deve-se ter atenção aos troncos de árvore e vegetação à deriva (lixo), que podem enrascar na amarra e nos hélice e leme do navio fundeado.

No fundeio à noite é importante manter o navio muito bem iluminado externamente e pessoal atento à aproximação perigosa de outras embarcações.

45 **MARÉ E FLUVIOMETRIA**

Cartas 4101A/B, 4102A/B e 4103A/B

Do porto de Santana à ponta do Jariúba (01°25,5' S – 051°57,0' W), a maré se faz sentir em altura e direção e o volume da água do rio Amazonas influi apenas nas horas das preamares e das baixa-mares.

50 Da ponta do Jariúba para montante não há mais inversão da corrente do rio e a influência do Amazonas sobre a maré vai aumentando.

Carta 4103B

Farolete Ilha do Patacho (0400) (02° 11,03' S – 055° 02, 58' W) – Uma torre quadrangular em treliça metálica, branca, com 11m de altura e luz de lampejo branco na altitude de 12m com alcance de 10M. Fica na margem norte da **ilha do Patacho**.

Carta 4104A

Óbidos (01° 55,00'S – 055°31,00'W) – Cidade do estado do Pará, com 49.254 habitantes (2010), na margem esquerda do rio Amazonas, onde há uma torre de rádio com luz particular no tope e uma igreja notáveis.

Tem como principais produtos agrícolas o cacau, o milho e a mandioca; extrai a castanha, juta e madeira; e desenvolve a pecuária.

Possui um pequeno porto fluvial, administrado pela Companhia Docas do Pará, onde escalam embarcações de navegação interior, com flutuante de 40m de extensão, boias de amarração e um armazém.

A profundidade no flutuante é de 8,7m, na época de seca. A variação média anual da altura do rio é de 5m, ocorrendo o nível mínimo em outubro e o máximo em junho.

Há uma contracorrente junto ao trapiche, com velocidade média de 1,2 nó, sendo aconselhável atracar por bombordo e ter atenção ao forte remanso existente no encontro da corrente do rio com a contracorrente.

Não há equipamentos portuários nem disponibilidade de energia elétrica e aguada, no atracadouro.

É possível o suprimento de óleo diesel, por barça, e de gêneros, principalmente carne.

Podem ser executados pequenos reparos de mecânica.

Há um campo de pouso, distante 7km, e comunicação rodoviária com as cidades de Oriximiná (90km) e Alenquer (161km).

Óbidos é integrada ao sistema telefônico nacional DDD, código 93.

Os hospitais da FUNASA, na Avenida Pedro Álvares Cabral, telefone (93) 3547-1320, e da Santa Casa, na Rua Rui Barbosa, telefone (93) 3547-1417, dispõem de razoáveis recursos.

Rio Trombetas – Ver a página 133.

Cartas 4104A/B

Farolete Cachoeri (0406) (01°56,21'S – 056°04,51'W) – Uma torre quadrangular em treliça metálica, branca, com luz de lampejo branco na altitude de 12m e alcance de 10M. Fica na margem esquerda do rio Amazonas, em frente à **ilha de Santa Rita**.

Carta 4104B

Porto de Parintins – Ver a página 115.

Cartas 4105A/B

Farolete Capela (0420) (02°36,57'S – 057°40,52'W) – Uma estrutura tubular metálica com placa de visibilidade, ambas brancas, 10m de altura e luz de lampejo branco na altitude de 18m com alcance de 7M. Fica na margem esquerda do rio Amazonas.

Farolete Porto Equador (0424) – 6M a montante do faroete Capela, uma torre tronco piramidal quadrangular em treliça metálica, branca, com placa de visibilidade, 10m de altura, luz de lampejo branco na altitude de 10m com alcance de 5M e setor de visibilidade de 150° (060° a 210°). Fica na margem direita do rio Amazonas, na localidade de **Porto Equador**.

Cartas 4029 a 4032

Porto de Itacoatiara – Ver a página 117.

Rio Madeira – Ver a página 122.

5 **Farolete Moronas** (0428) (03°04,27'S – 059°46, 23'W) – Uma torre de alvenaria no formato de cilindros superpostos, branca, com 16m de altura e luz de lampejo verde na altitude de 16m com alcance de 5M. Fica no extremo oeste de um banco próximo à margem direita do rio Amazonas.

10 **Farolete Jacaré** (0432) – 0,7M a montante do faroete Moronas, uma torre de alvenaria no formato de cilindros superpostos, branca, com 16m de altura e luz de lampejo encarnado na altitude de 16m com alcance de 7M. Fica sobre um banco junto à margem esquerda do rio Amazonas.

Carta 4110

Porto de Manaus – Ver a página 118.

PERIGOS

15 *Cartas 4103B, 4104A/B, 4105A/B, 4029 a 4032 e 4110*

*Neste trecho do rio Amazonas também devem ser observados os cuidados com as alterações do contorno das partes emersas do rio representado nas cartas, enfatizados no item **Perigos** da página 102 (cartas 4101A a 4103B).*

20 Também são válidas as demais informações sobre perigos, constantes na mesma página.

No trecho abrangido pelas cartas 4029 a 4032, 4105 e 4110 há os seguintes perigos, que devem ser evitados.

Carta 4105A

25 **Pedra** – Submersa, em profundidade desconhecida, posição 02°37,20'S – 056°43,72'W, junto à costa e próximo da cidade de Parintins.

Croqui 001 Rio Negro

Pedra – Que cobre e descobre, posição 03°03,0'S – 060°39,9'W, junto à costa dos Macacos, na margem esquerda, em frente à localidade de Jatuarana.

30 **Pedra** – Na profundidade de 5,7m, posição 03°03,6'S – 060°39,9'W, junto à costa do Marimba, na margem direita.

Carta 4032

Pedras Moronas – Com menor profundidade de 3,1m, tendo seu extremo leste na distância de 1,7M do faroete Moronas e o extremo oeste sinalizado por este faroete.

35 **Pedras Jacaré** – Com a menor profundidade de 6,4m na marcação 313° e distância de 1,2M do faroete Moronas. São sinalizadas pelo faroete Jacaré.

Pedra Jacaré do Meio – Na profundidade de 1,4m, marcação 232° e distância de 0,9M do faroete Jacaré.

Carta 4110

40 **Banco Encontro das Águas** (03°08,3'S – 059°54,8'W) – Ao norte da ponta do Catalão, cobrindo e descobrindo, sujeito a constantes alterações na profundidade e a deslocamentos. Sua margem norte é balizada pela boia luminosa cardinal norte Encontro das Águas (0436).

Obstrução – Boias de amarração semi-submersas, em frente ao cais da Companhia Siderúrgica da Amazônia (Siderama), posição 03°08,4'S – 059°56,6'W.

Pedra – Na profundidade de 6,3m, posição 03°08,8'S – 059°56,6'W, próxima à Refinaria de Manaus.

Pedra – Na profundidade de 11,4m, posição 03°09,10'S – 059°56,67'W, próxima à refinaria de Manaus. 5

Pedras do Anselmo – Com a pedra mais próxima do canal na profundidade de 3,5m, posição 03°10,6'S – 059°58,0'W. São balizadas por boia luminosa de bombordo.

Pedras Bom Jardim – Com a menor profundidade de 3,8m na posição 03°10,8'S – 059°58,8'W. 10

Pedras Cacau Pirera – Com a menor profundidade de 2m na posição 03°10,12'S – 060°00,56'W, juntas à costa do Cacau Pirera.

Pedras de Belém – Descobrimo no período de águas baixas (novembro a dezembro), na posição 03°09,05'S – 060°01,15'W. São balizadas por boia luminosa de perigo isolado. 15

Em frente ao porto de Manaus, durante o período de águas baixas em ambas as margens do rio Negro descobrem praias de lama; na margem direita aparece um cordão de pedras.

FUNDEADOUROS

Cartas 4103B, 4104A/B, 4105A/B e 4029 a 4032 20

Ver a página 102.

FLUVIOMETRIA

Cartas 4103B, 4104A/B, 4105A/B e 4029 a 4032

O período de enchente do rio Amazonas vai de novembro até junho, com o nível máximo em junho e julho; o período de vazante vai de julho a outubro, com o nível mínimo em outubro e novembro. 25

As cartas náuticas deste trecho contêm um ábaco para correção das sondagens nelas informadas, conhecendo-se os níveis atuais do rio nos portos de Santarém e Manaus.

As informações sobre os níveis dos rios Amazonas e Negro, em Santarém e Manaus, são divulgadas diariamente em radiotelefonia, pelas estações da Rede Nacional de Estações Costeiras (RENEC) de Belém, Breves, Santarém, Parintins, Itacoatiara e Manaus; podem também ser obtidas via internet no sítio <http://www.mar.mil.br/dhn/chm/box-aviso-radio/avradio/amazonica.htm> ou no serviço de Sinalização Náutica do Norte em Belém, na Capitania dos Portos da Amazônia Oriental em Belém, na Delegacia da Capitania dos Portos em Santana, na Delegacia Fluvial de Santarém e na Capitania Fluvial da Amazônia Ocidental em Manaus. 35

PRATICAGEM

A praticagem em toda a área da bacia Amazônica e nos seus portos é obrigatória e obedece às normas constantes na página 58. 40

A praticagem nos portos de Parintins, Itacoatiara e Manaus é feita pelos práticos da Empresa de Praticagem da Bacia Amazônica (ver a página 58).

PORTO DE PARINTINS

Carta 4104B

O porto está situado na cidade de Parintins, estado do Amazonas, na margem direita do rio Amazonas, 158M a montante do porto de Santarém e 253M a jusante do porto de Manaus. 45

As principais mercadorias exportadas são a madeira e a juta.

A cidade de Parintins tem 102.033 habitantes (2010) e suas principais atividades são a extração de madeira e juta; a pecuária; e a pesca

TRÁFEGO E PERMANÊNCIA

5 Devem ser observadas as seguintes normas, complementares às do RIPEAM, NPCP e Normas da Autoridade Portuária:

– o tráfego deve ser em velocidade reduzida, a fim de não causar avarias nas embarcações atracadas;

– a atracação deve ser contra a correnteza; e

10 – o período de atracação deve ser apenas o necessário às operações de embarque e desembarque de carga ou passageiro.

RECURSOS PORTUÁRIOS

Cais – 3 cais flutuantes com 50m de comprimento.

Armazéns – não há disponibilidade.

15 Equipamentos – não há disponibilidade.

Outros recursos – não há.

SUPRIMENTOS

Aguada – há disponibilidade.

Energia elétrica – não há disponibilidade para as embarcações.

20 Combustíveis e lubrificantes – abastecimento realizado por embarcações.

Gêneros – podem ser adquiridos no mercado municipal, em quantidade reduzida.

REPAROS

Há oficinas que reparam embarcações de arqueação bruta até 100.

COMUNICAÇÕES

25 Marítima – é restrita às embarcações de navegação interior.

Ferrovária e rodoviária – não há.

Aérea – o aeroporto dista 1km do porto. Há voos regulares para Manaus, Belém e Santarém.

30 Radioelétrica – Parintins é integrada ao sistema telefônico nacional DDD, código 92. A estação costeira Parintins Rádio (PRM) opera em radiotelefonia VHF (ver a Lista de Auxílios-Rádio, Brasil).

HOSPITAIS

Hospital da Fundação SESP – Rua Herbert de Azevedo, 985; telefones (92) 2533-1614 e 142.

35 Hospital Padre Colombo – Rua Oneldes Martins, 3515; CEP 69151-585; telefones (92) 3533-1474/3533-5224.

AUTORIDADES

Agência Fluvial de Parintins (Agente da Autoridade Marítima) – Rua Benjamin da Silva, 1820, Parintins, AM, CEP 69151-270; telefone e fax (92) 3533-2967.

PORTO DE TUTÓIA*Carta 21700*

O porto fica na cidade de Tutóia, Estado do Maranhão.

Não é um porto organizado e sua principal atividade é a exportação de sal pelo terminal da ilha do Igoronhon, pertencente à Empresa Salineira e de Navegação Igoronhon SA (Esnisa). 5

RECONHECIMENTO E DEMANDA*Cartas 21600 e 21700*

O reconhecimento da barra de Tutóia é dificultado pela ausência de pontos conspícuos e pela costa baixa. 10

O navegante procedente do Oeste deve aterrizar na barra das Preguiças, onde se destaca o farol Preguiças, e navegar entre as isóbatas de 10m e 20m, até se posicionar pelo farol Tutóia, demandando então o fundeadouro de espera de práctico.

O navegante vindo do Leste deve aterrizar na ponta da Pedra do Sal, onde se destaca a farolete Pedra do Sal, e também navegar entre as isóbatas de 10m e 20m, até o fundeadouro de espera de práctico. 15

Carta 21700

A demanda dos fundeadouros e atracaduras interiores só deve ser feita com perfeito conhecimento local. O balizamento do canal das Gaivotas está sujeito a alterações decorrentes das variações hidrográficas locais, não está representado na carta e suas alterações não são divulgadas por Avisos aos Navegantes ou Avisos-Rádio Náuticos. 20

PONTOS CARACTERÍSTICOS*Carta 21700*

Farol Tutóia – Ver **Barra de Tutóia** na página 161. 25

Farolete Andreza (0816) (02°45,78'S – 042°15,71'W) – Uma armação triangular metálica, encarnada, com 11m de altura e luz de lampejo encarnado na altitude de 24m com alcance de 6M, localizada na **ponta da Andreza**. Auxilia o fundeio na baía de Tutóia.

Caixa-d'água notável – 0,8M a W do farolete Andreza, destaca-se na cidade de Tutóia, auxiliando o fundeio no fundeadouro de espera de práctico e na baía de Tutóia. 30

PERIGOS*Carta 21700*

Os bancos e canais da barra de Tutóia mudam constantemente de posição.

Os canais de acesso ao porto, aos fundeadouros internos e aos diversos atracadouros das ilhas interiores só devem ser demandados com perfeito conhecimento local. 35

FUNDEADOUROS*Carta 21700*

Na baía de Tutóia (02°44,5'S – 042°15,3'W) – Com profundidades de 10m a 13m, fundo de lama e pedra. Abrigado de todos os ventos. É o fundeadouro de quarentena e de carga e descarga de explosivos. 40

A leste da ponta da Andreza (02°45,8'S – 042°14,9'W) – Com profundidades de 4m a 6m, fundo de lama. Abrigado de todos os ventos.

MARÉ E CORRENTE DE MARÉ

Carta 21700

5 A maré tem característica semidiurna, com o nível médio 1,7m acima do nível de redução da carta.

A corrente de maré nos canais tem a velocidade média de 2 nós, na vazante, e de 3 nós na enchente.

PRATICAGEM

10 *Carta 21700*

No porto de Tutóia não há zona de praticagem delimitada, nem associação de práticos ou práticos autônomos.

15 Na demanda dos atracadouros locais é recomendável a utilização de aquaviários da região conhecedores do canal de acesso. O ponto de espera para o embarque desses aquaviários é o assinalado na carta.

TRÁFEGO E PERMANÊNCIA

Devem ser observadas as normas constantes no RIPEAM, NPCP e Normas da Autoridade Portuária.

RECURSOS PORTUÁRIOS

20 Cais – em Tutóia há um terminal comercial com 66m de cais acostável, 3 dolphins espaçados de 200m e 2 boias de amarração. Na ilha do Igoronhon há 1 cais de concreto com 100m de comprimento e 2 dolphins de amarração, para navios de pequeno porte, e 1 atracadouro de madeira. Na ilha da Caieira há 2 atracadouros.

25 Equipamentos – 1 carregador de esteira no cais de concreto da ilha do Igoronhon, com capacidade para 500t/h; e 3 carregadores de esteira nos atracadouros das ilhas do Igoronhon e da Caieira, com capacidade para 40t/h, 50t/h e 60t/h, todos para embarque de sal.

Chatas – 2 chatas com propulsão e barcaças para transporte de sal.

SUPRIMENTOS

30 Aguada – o abastecimento é feito por 2 chatas com propulsão, com capacidade para 110t e 160t.

Energia elétrica – não há disponibilidade.

Combustíveis e lubrificantes – podem ser adquiridos em tambores, na cidade de Parnaíba.

35 Gêneros – podem ser adquiridos no comércio da cidade de Parnaíba.

COMUNICAÇÕES

Marítima – restrita aos navios de pequena cabotagem que eventualmente escalam em Tutóia. Há ligações por lancha com Parnaíba.

Ferrovária – não há.

40 Rodoviária – Tutóia é ligada a Parnaíba por estrada de terra, com aproximadamente 130km de extensão.

Aérea – em Tutóia há um campo de pouso. Parnaíba dispõe de aeroporto com linhas regulares para outras cidades.

PORTO DE MUCURIBE (FORTALEZA)*Cartas 701 e 710*

O porto está situado na enseada de Mucuribe, cidade de Fortaleza, capital do Estado do Ceará.

A área portuária é delimitada pelo paralelo de 03°40,3'S, a linha da costa e os meridianos de 038°27,5'W e 038°31,2'W. 5

RECONHECIMENTO E DEMANDA*Cartas 710 e 21800*

A aproximação de Fortaleza durante o dia não apresenta dificuldades, vindo de qualquer direção. O pico da Rajada, ponto culminante da serra de Maranguape, e a serra da Aratanha são notáveis e reconhecíveis de distâncias superiores a 40M. 10

O navegante procedente do Oeste em navegação costeira deve reconhecer as pontas Paracuru e do Pecém, com seus faróis, de onde já começam a ser avistados alguns edifícios elevados de Fortaleza e o farol Mucuribe.

Vindo do Leste a visão da cidade não é tão ampla; porém, alguns edifícios da praia do Futuro, o farol Mucuribe e os faroletes Praia do Futuro e Titan aparecem bem destacados, facilitando a aterragem e a demanda dos locais de embarque de prático. 15

A aproximação noturna é razoavelmente segura, vindo de qualquer direção, e o clarão das luzes de Fortaleza auxilia bastante. Neste período, quando navegando até 50M ao largo de toda a costa do Ceará deve-se ter a maior atenção à grande quantidade de pequenas embarcações de pesca artesanal, em movimento ou fundeadas, em especial as jangadas, quase sempre sem nenhuma iluminação. 20

Com mau tempo e cerração o radiofarol Mucuribe pode auxiliar a aterragem. Nesta situação o ecobatímetro também é de grande valia, porque as profundidades diminuem sensivelmente à medida que se vai aproximando de terra e as isóbatas de 1.000m, 100m, 50m e 20m são bem definidas, acompanhando a direção da linha da costa. 25

Cartas 701 e 710

Na demanda do porto à noite a identificação de alguns sinais luminosos é dificultada pela grande luminosidade da área do porto. Nesta demanda os auxílios mais favoráveis são o farol Mucuribe, o farolete Praia do Futuro, o monumento ao Cristo Redentor e as duas antenas de radiotelefonia. 30

Com ventos fortes de NE a SE, comuns na estação chuvosa, o navegante:

- procedente do Leste deve ter atenção ao caimento do navio, para evitar os quebra-mares que saem da ponta de Mucuribe; e 35
- vindo de qualquer direção deve ter especial cuidado ao demandar os fundeadouros 1, 2 e 3, para evitar os perigos existentes a sudoeste deles.

A demanda do cais e a atracação também devem ser efetuadas com cautela devido às ressacas, que são comuns.

PONTOS CARACTERÍSTICOS 40

Os pontos que auxiliam a aproximação de Fortaleza e o fundeio na enseada de Mucuribe são a ponta Paracuru com seu farol, a ponta do Pecém com seu farol, a serra de Maranguape, o farol Mucuribe e a serra da Aratanha, descritos na página 163, e os seguintes.

Carta 710

Caixa-d'água de Pirambu (03°42,4'S – 038°33,9'W) – Situada na **praia de Pirambu**, é uma boa marca para a demanda do porto, vindo do oeste e próximo da costa.

5 **Aerofarol Fortaleza** (0888) (03°46,35'S – 038°32,21'W) – Uma armação metálica com faixas horizontais encarnadas e brancas e luz de lampejos alternados brancos e verdes na altitude de 37m com alcance de 20M, situada no aeroporto de Fortaleza. 0,6M a E do aerofarol ficam as torres do **radiofarol aeronáutico Fortaleza (FLZ)**.

Cartas 701 e 710

10 **Monumento ao Cristo Redentor** (03°43,4'S – 038°31,2'W) – Uma marca notável, tendo 0,27M a W a **catedral de Fortaleza**, também de fácil identificação.

Antenas de radiotelefonia – Duas torres tronco piramidais quadrangulares em treliça metálica, encarnadas, cujas luzes são ótimos auxílios na aterragem noturna: a **Antena 2** (0893), na posição 03°43,35'S – 038°31,02'W, com 65m de altura, exibindo luz rápida branca particular na altitude de 75m com alcance de 23M; e a **Antena 1** (0894),
15 na posição 03°43,86'S – 038°31,74'W, com 100m de altura, exibindo luz rápida branca particular na altitude de 113m com alcance de 23M.

Antena da TV-2 (0896) (03°44,78'S – 038°30,02'W) – Uma torre metálica com antena transmissora de TV, exibindo luz rápida branca particular na altitude de 99m com alcance de 26M.

20 **Farolete Titan** (0928) (03°41,94'S – 038°28,94'W) – Uma armação tronco piramidal quadrangular em treliça de fibra de vidro, branca, com placa de visibilidade, 12m de altura e luz de lampejo verde na altitude de 15m com alcance de 10M, na extremidade do molhe que sai da **ponta de Mucuripe** na direção WNW.

25 **Torre do antigo farol Mucuripe** – 0,9M a ESE do farolete Titan, uma torre octogonal de alvenaria, no alto de uma pequena duna na ponta de Mucuripe.

Farolete Praia do Futuro (0932) – 1,4M a ESE do farolete Titan, uma torre quadrangular de alvenaria, com faixas horizontais brancas e pretas, 5m de altura e luz de lampejo branco na altitude de 11m com alcance de 5M, na extremidade do molhe que sai da ponta de Mucuripe na direção ENE.

30 **PERIGOS***Carta 710*

Na demanda dos locais de embarque de práctico devem ser evitados os dois cascos soçobrados perigosos à navegação existentes nas posições aproximadas 03°34,0'S – 038°34,0'W e 03°39,0'S – 038°32,0'W.

35 *Carta 701*

Nas proximidades dos fundeadouros 1, 2 e 3 deve haver atenção para os seguintes perigos.

40 **Pedras do Justin** – Pedras com menor profundidade de 7,8m na marcação 265° e distância de 1,72M do farolete Titan. Seu limite norte é balizado pela boia cega de BE nº 3.

Recife do Meireles – Recife com profundidades menores que 5m e um cabeço à flor d'água (na baixa-mar), entre as marcações 226° e 244° e nas distâncias de 0,95M a 1,51M do farolete Titan. Seu extremo nordeste, que fica próximo aos limites dos fundeadouros 2 e 3. É balizado pela boia luminosa de BE Nordeste Recife do Meireles.

45 **C.S. Amazônia** – Casco visível, na marcação 239° e distância de 0,71M do farolete Titan, situado entre os limites dos fundeadouros 2 e 3. É balizado por boia luminosa de perigo isolado.

C.S. Sea Wind (03°41,97'S – 038°30,38'W) – Casco visível, na marcação 268° e distância de 1,42M do farolete Titan, fica próximo ao limite do fundeadouro nº 1.

50 Na demanda do cais do porto não se deve navegar a leste do canal balizado, para evitar o alto-fundo existente junto ao molhe do farolete Titan.

Nas manobras de atracação e desatracação deve-se ter atenção aos altos-fundos com profundidades menores que 5m, junto ao molhe do farolete Titan e ao píer de acesso ao terminal petroleiro.

ÁREA DE PROTEÇÃO AMBIENTAL

Carta 710

A área nas proximidades de Fortaleza delimitada na carta por linha limite de reserva natural constitui o “Parque Estadual Marinho da Pedra da Risca do Meio”, criado pela Lei Estadual nº 12.717, de 5/9/1997. Nela são proibidos o fundeio; a pesca submarina utilizando arpões; a captura de lagostas, peixes ou quaisquer outros organismos aquáticos com equipamentos de arrasto; a lavagem de porão; o despejo de lixo; e qualquer alteração no meio ambiente marinho.

CABOS E CANALIZAÇÕES SUBMARINOS

Cartas 701 e 710

Nas proximidades do porto há várias áreas de cabos e canalizações submarinos, assinaladas nas cartas.

Devem ser observadas as restrições ao fundeio nestas áreas.

FUNDEADOUROS

Cartas 701 e 710

Os fundeadouros autorizados são separados de acordo com as características dos navios e embarcações, sendo delimitados na carta e numerados como se segue:

- 1 – navios de calado acima de 7m (22,97 pés);
- 2 – navios de arqueação bruta acima de 2.000, com calado até 7m (22,97 pés);
- 3 – embarcações de arqueação bruta entre 200 e 2.000;
- 4 – embarcações de apoio marítimo e portuário;
- 5 – embarcações pesqueiras com propulsão mecânica;
- 6 – embarcações pesqueiras sem propulsão mecânica; e
- 7 – navios de calado acima de 9m (29,53 pés).

Os navios de quarentena ou que vão movimentar explosivos devem fundear no fundeadouro nº 1 ou nº 2, de acordo com suas características.

As embarcações que fundearem no fundeadouro nº 4 não devem interferir nas manobras realizadas na bacia do porto de Fortaleza (Mucuripe).

FUNDEIO PROIBIDO

Carta 701

É proibido o fundeio de qualquer embarcação no canal de acesso e na área de manobra, sem a prévia autorização da Capitania dos Portos.

É proibido o fundeio nas áreas de cabos e canalizações submarinos delimitadas na carta.

ÁREA DE MANOBRA

Carta 701

A área de manobra para atracação e desatracação tem a largura de 500m, em toda a extensão do cais.

MARÉ E CORRENTE DE MARÉ

Carta 701

A maré tem característica semidiurna, com o nível médio 1,6m acima do nível de redução da carta.

A corrente de maré enchente corre junto à costa e nas proximidades do porto tem a direção SE, com velocidade média de 1 nó; na vazante tem a direção WNW, com velocidade média de 0,5 nó.

VENTOS

5 Os ventos de NE a SE são os que comumente sopram na região e, quando fortes, podem dificultar as manobras de atracação e desatracação assim como comprometer a amarração do navio.

PRATICAGEM

Cartas 701 e 710

10 A praticagem no porto de Fortaleza (Mucuripe) é obrigatória (exceto para as embarcações classificadas de navegação interior) para os seguintes navios:

- estrangeiros de qualquer arqueação bruta, exceto as embarcações de apoio marítimo contratadas por empresa brasileira que tenha sua sede e administração no país, de arqueação bruta até 2.000, desde que comandadas por marítimo brasileiro de categoria igual ou superior a 1º Oficial de Náutica, ou de posto compatível com o porte do navio; e
- 15
- brasileiros de qualquer tipo, de arqueação bruta acima de 2.000.

A zona de praticagem é obrigatória têm como limites o local de embarque e desembarque de práctico (03°39,54'S – 038°29,23'W) e os de atracação ou desatracação.

20 A solicitação de práctico deve ser feita à Empresa de Praticagem do Estado do Ceará, pelo agente do navio, mediante memorando em modelo padronizado; pode ser feita, também, por telefone ou via estação costeira Fortaleza Rádio (PPF).

A Empresa de Praticagem do Estado do Ceará tem sede na Rua Osvaldo Cruz 1, salas 1307 e 1308, Meireles, Fortaleza; telefax (85) 3242-4638, e-mail cemapi@terra.com.br; e faz escuta permanente em radiotelefonia VHF, canal 16.

25

TRÁFEGO E PERMANÊNCIA

Devem ser observadas as seguintes normas, complementares às do RIPEAM, NPCP e Normas da Autoridade Portuária:

- 30 – os navios procedentes do exterior serão visitados pelas autoridades portuárias no fundeadouro, quando demandando o cais ou logo após a atracação;
- as dimensões máximas, a tonelagem de porte bruto máxima, a velocidade máxima e o calado máximo permitidos para trafegar no canal de acesso e atracar ao porto e ao terminal de Mucuripe (Fortaleza) são estabelecidos, em coordenação com o Agente da Autoridade Marítima, pela administração do porto ou do terminal, que
- 35 é a responsável por sua ampla divulgação aos navegantes;
- as embarcações com estanqueidade comprometida devem solicitar prévia autorização à Capitania dos Portos para trafegar no canal de acesso e na área de manobra;
- ao trafegar em toda a área do porto, devem ser tomadas precauções adicionais de
- 40 vigilância, principalmente à noite, devido ao grande número de embarcações de pesca artesanal em constante movimentação;

	<i>Página</i>		<i>Página</i>
Coroa das Lavadeiras, recife	186	Fortaleza, cidade	173
Coroa Grande, farolete	71	Fortaleza, ponta	106
Coroa Grande, ilha	71	Fortaleza, porto	173
Corvina, pedra	65	Fortaleza, radiofarol	163
Cotijuba, canal	81	Forte, pedras	72
Cotijuba, farolete	82	Forte da Barra, farolete	71
Cotijuba, ilha	82	França, estirão	133
Crateús, cidade	172	Fugitivo, farol	55
Crato, cidade	178	Furtado, ilha	94
Cristo Redentor, monumento	174		
C.S. Augusto Montenegro, casco	73	G	
C.S. Hyundai New World, farolete	149	Gaivotas, canal	165
C.S. Patrícia, casco	72	Gaivotas, coroa	72
C.S. Rio Guaíba, farol	65	Galinhos, farol	185
C.S. Sea Wind, casco	174	Galinhos, ponta	185
Cuminá, rio	133	Garças, ilha	111
Cunani, localidade	46	Gino, ponta	142
Cunani, monte	46	Grande (ou rio Paracauari), igarapé ...	71
Cunani, rio	46	Grande, furo	94
Curralinho, cidade	83	Grande, lago	100
Curral Grande, pico	162	Grande do Curuá, canal	53
Curuá, farolete	101	Grande de Gurupá, ilha	99
Curuá, ilha	47	Grande de Taiacuí, ilha	99
Curuá, ilha	100	Grossa, ponta	183
Curuçá, farol	64	Guajarará, baía	72
		Guamá, rio	69
D		Guamaré, cidade	185
Daniel, localidade	46	Guamaré, terminal	185
Dentro, canal	63	Guaporé, rio	122
Diogo Lopes, outeiro	185	Guará, farol	46
		Guará, ponta	46
E		Guarapirá, ilha	148
Encontro das Águas, banco	114	Guarás, ilha	64
Espadarte, baixo	65	Gurupá, cidade	101
Espadarte, canal	65	Gurupi, baía	142
Espírito Santo, farolete	55	Gurupi, cabo	142
Estêvão, ilha	111	Gurupi, rio	142
F		H	
Faraday, ilha	100	Humaitá, cidade	123
Fazendinha, localidade	56	Humaitá, ilha	93
Floresta, farolete	95		
Floresta, ilha	93	I	
Fordlândia, localidade	107	Icoaraci, igreja	72
Fortaleza, aerofarol	174	Icoaraci, localidade	71
Fortaleza, catedral	174	Igaraçu, rio	167
		Igarapé Mirim, cidade	88

	<i>Página</i>		<i>Página</i>
Igoronhon, ilha	165	Juruena, rio	106
Iguape, cabo	183	Jurupari, ilha	63
Iguape, enseada	183	Jurupari, ilha	99
Ilha Camaleão, farol	63	Juruti, farolete	113
Ilha Guarapir, farolete	148	Juruti, ilha	113
Ilha das Araras, farolete	84	Juruti, localidade	113
Ilha de Santana, farolete	56	Juruti, paran	113
Ilha do Medo, farol	148	Justin, pedras	174
Ilha do Patacho, farolete	112		
Imperatriz, cidade	157	L	
Inferno, igarap	46	Lanzudos, banco	149
Irmos (ou Tucundeo), ilha	142	Lavadeiras, pedras	84
Itacoatiara, cidade	117	Lenois, baa	142
Itacoatiara, porto	117	Lenois, ilha	142
Itacolomi, morro	148	Lenois Grandes, dunas	161
Itaituba, cidade	107	Lenois Pequenos, dunas	161
Itaguari, farolete	83	Limo, furo	93
Itapaj, farol	162	Lus Correia, cidade	167
Itapaj, ponta	162	Lus Correia, igreja	168
Itaqui, ponta	162	Lus Correia, farol	162
Itaqui, porto	147	Lus Correia, porto	167
Ituquara, furo	93		
J		M	
Jaburu, ilha	94	Macacos, furo	94
Jacar, farolete	114	Macap, cidade	55
Jacar, pedras	114	Macap, farol	55
Jacar Grande, rio	94	Macap, baa	55
Jacar do Meio, pedra	114	Macau, baixo	84
Jaguaribe, rio	183	Macau, cidade	184
Janaucu, ilha	47	Macau, farol	184
Japa, localidade	46	Macau, porto	184
Jararaquinha, farolete	83	Macei, ponta	183
Jari, rio	127	Machadinho, farol	63
Jariba, ponta	99	Machadinho, ilha	63
Jericoacoara, farol	162	Madeira, rio	122
Jericoacoara, ponta	162	Madeira, ponta	148
Joanes, farol	71	Madureira, banco	47
Joanes, localidade	71	Maguari, banco	63
Joanes, ponta	61	Maguari, cabo	63
Joo da Cunha, recifes	186	Maia, ilha	142
Joroca, banco	85	Malhadinhas, pedras	168
Joroca, farolete	83	Mamor, rio	122
Joroca, ilha	83	Mamelo, outeiro	161
Juazeiro do Norte, cidade	178	Manaus, cidade	118
Jupatituba, farolete	83	Manaus, porto	118
Jupatituba, ilha	83	Mandi, farol	83
Jupatituba, ilha	127	Mandi, ilha	83
		Mandi, passagem	83

FOLHETO “AVISOS AOS NAVEGANTES” Nº 14/2016

SEÇÃO IV.1

LISTA DE FARÓIS

35ª EDIÇÃO, BRASIL, 2016 – 2017

FOLHA DE CORREÇÕES Nº 1

Páginas 149 e 150

Cancelar e substituir pelas páginas 149 e 150 (Folheto nº 14/16)

a) ALTERAÇÕES EM SINAIS NÁUTICOS

Efetuar nas informações relativas aos sinais abaixo, as alterações assinaladas com um asterisco (*). As informações das colunas que estão em branco ou sem asterisco, permanecem sem alterações.

(1)	(2)	(3)	(4)	(5)	(6)	(7)	(8)
Nº DE ORDEM E Nº INTER-NACIONAL	LOCAL NOME CARTA NÁUTICA CLASSIFICAÇÃO	POSIÇÃO	CARACTERÍSTICA PERÍODO FASE DETALHADA INTENSIDADE	ALTI-TUDE	ALCANCES LUMINOSO E GEOGRÁFICO	DESCRIÇÃO E ALTURA	OBSERVAÇÕES
		S/W					
848	Pontal das Almas 21700*						
1264	Ponta de Pedras 930*						
3800.2	<i>Laje da Rocega</i> *						Não está representada em carta*
3800.4	<i>Laje da Atalaia</i> *						Não está representada em carta*
3800.6	<i>SE da Ilha do Maracujá</i> *						Não está representada em carta*
3801	<i>Alagada</i> *						Não está representada em carta*
3802	<i>Ilha do Corisco</i> *						Não está representada em carta*
3806	<i>Pedra da Cruz</i> *						Não está representada em carta*
3807	<i>Rio Cachoeira n° 2</i> *						Não está representada em carta*
3807.1	<i>Rio Cachoeira n° 1</i> *						Não está representada em carta*

FOLHA DE CORREÇÕES Nº 1 (FOLHETO Nº 14/2016)
LISTA DE FARÓIS, 2016 - 2017

b) ALTERAÇÃO NO ÍNDICE ALFABÉTICO

Na pag. 269

Inserir, obedecendo a sequência alfabética:

Ponta da Cruz nº 5 a 8 2947.18 a 2947.24

Ponta do Guaiá nº 9 a 12 2947.26 a 2947.32

(1)	(2)	(3)	(4)	(5)	(6)	(7)	(8)
Nº DE ORDEM E Nº INTER-NACIONAL	LOCAL NOME CARTA NÁUTICA CLASSIFICAÇÃO	POSIÇÃO	CARACTERÍSTICA PERÍODO FASE DETALHADA INTENSIDADE	ALTI-TUDE	ALCANCES LUMINOSO E GEOGRÁFICO	DESCRIÇÃO E ALTURA	OBSERVAÇÕES
ESTADO DO RIO DE JANEIRO							
		S/W					
2946.88	– Boia nº 16 1623	22 56,00 43 51,75	Lp. V. 3s V. 0,3 – Ecl. 2,7 65		3	Verde	
2946.90	– Boia nº 18 1623	22 55,60 43 51,59	Lp. V. 3s V. 0,3 – Ecl. 2,7 65		3	Verde	
2947 G 0416.8	– Martins 1623	22 57,31 43 51,47	Lp. B. 6s B. 1,0 – Ecl. 5,0 166	4	8 8	Torre quadrangular de alvenaria, branca 3	
2947.18	<i>Ponta da Cruz nº 5</i> 1623	22 55,64 43 51,35	Lp. A. 5s A. 0,5 – Ecl. 4,5 39		5	Amarela	
2947.20	<i>Ponta da Cruz nº 6</i> 1623	22 55,72 43 51,36	Lp. A. 5s A. 0,5 – Ecl. 4,5 39		5	Amarela	
2947.22	<i>Ponta da Cruz nº 7</i> 1623	22 55,80 43 51,38	Lp. A. 5s A. 0,5 – Ecl. 4,5 39		5	Amarela	
2947.24	<i>Ponta da Cruz nº 8</i> 1623	22 55,89 43 51,39	Lp. A. 5s A. 0,5 – Ecl. 4,5 39		5	Amarela	
2947.26	<i>Ponta do Guaiá nº 9</i> 1623	22 56,11 43 51,29	Lp. A. 5s A. 0,5 – Ecl. 4,5 39		5	Amarela	
2947.28	<i>Ponta do Guaiá nº 10</i> 1623	22 56,08 43 51,21	Lp. A. 5s A. 0,5 – Ecl. 4,5 39		5	Amarela	
2947.30	<i>Ponta do Guaiá nº 11</i> 1623	22 56,06 43 51,13	Lp. A. 5s A. 0,5 – Ecl. 4,5 39		5	Amarela	
2947.32	<i>Ponta do Guaiá nº 12</i> 1623	22 55,99 43 51,02	Lp. A. 5s A. 0,5 – Ecl. 4,5 39		5	Amarela	
2948 G 0416	Jurubaíba 1623	22 57,60 43 57,05	Lp. B. 3s B. 0,3 – Ecl. 2,7 86	23	7 13	Torre tronco piramidal quadrangular de concreto armado, branca 5	Setor de visibilidade 290° – 258° (328°)

(1)	(2)	(3)	(4)	(5)	(6)	(7)	(8)
Nº DE ORDEM E Nº INTERNACIONAL	LOCAL NOME CARTA NÁUTICA CLASSIFICAÇÃO	POSIÇÃO	CARACTERÍSTICA PERÍODO FASE DETALHADA INTENSIDADE	ALTITUDE	ALCANCES LUMINOSO E GEOGRÁFICO	DESCRIÇÃO E ALTURA	OBSERVAÇÕES
ESTADO DO RIO DE JANEIRO							
S/W							
2952 G 0414.6	Laje do Cabrito 1622	22 57,91 44 00,41	R (9) B. 15s B. 0,3 – Ecl. 0,7 B. 0,3 – Ecl. 0,7 B. 0,3 – Ecl. 0,7 B. 0,3 – Ecl. 0,7 B. 0,3 – Ecl. 0,7 B. 0,3 – Ecl. 0,7 B. 0,3 – Ecl. 0,7 B. 0,3 – Ecl. 0,7 B. 0,3 – Ecl. 6,7 179	5	7 8	Torre cilíndrica metálica, amarela com uma faixa larga horizontal preta 3	Marca de tope
COSTA SUL – Baía da Ilha Grande							
CANAL DE ACESSO AO TERMINAL MARÍTIMO DA CSA							
2953	– Boia nº 1 1623	22 56,82 43 50,24	R (4) E. 6s E. 0,3 – Ecl. 0,7 E. 0,3 – Ecl. 0,7 E. 0,3 – Ecl. 0,7 E. 0,3 – Ecl. 2,7		5	Encarnada	
2953.1	– Boia nº 2 1623	22 56,66 43 49,78	Lp. V. 3s V. 0,3 – Ecl. 2,7		5	Verde	
2953.2	– Boia nº 3 1623	22 56,79 43 49,77	Lp. E. 3s E. 0,3 – Ecl. 2,7		5	Encarnada	
2953.3	– Boia nº 4 1623	22 56,84 43 49,10	Lp. V. 3s V. 0,3 – Ecl. 2,7		5	Verde	
2953.4	– Boia nº 5 1623	22 56,95 43 49,13	Lp. E. 3s E. 0,3 – Ecl. 2,7		5	Encarnada	
2953.5	– Boia nº 6 1623	22 57,04 43 48,39	Lp. V. 3s V. 0,3 – Ecl. 2,7		5	Verde	
2953.6	– Boia nº 7 1623	22 57,16 43 48,43	Lp. E. 3s E. 0,3 – Ecl. 2,7		5	Encarnada	
2953.7	– Boia nº 8 1622	22 57,25 43 47,65	Lp. V. 3s V. 0,3 – Ecl. 2,7		5	Verde	
2953.8	– Boia nº 9 1622	22 57,35 43 47,72	Lp. E. 3s E. 0,3 – Ecl. 2,7		5	Encarnada	
2953.9	– Boia nº 11 1622	22 57,50 43 47,45	Lp. E. 3s E. 0,3 – Ecl. 2,7		5	Encarnada	
2953.11	– Boia nº 13 1622	22 57,52 43 47,25	Lp. E. 3s E. 0,3 – Ecl. 2,7		5	Encarnada	

COLABORAÇÃO DOS NAVEGANTES OU USUÁRIOS

(COLLABORATION OF MARINERS OR USERS)

I) FOLHA DE INFORMAÇÕES DE IRREGULARIDADES (INFORMATION SHEET ON IRREGULARITIES)

Indicativo e nome do Navio/Embarcação: (Indicative and name of Vessel/Ship)

Nome do observador (Name of observer):

Endereço/e-mail/Fax: (Address/e-mail/Fax number)

Telefone: (Phone)

Data da observação: (Observation date) Hora da observação (HMG): [Observation time (GMT)]

Posição da irregularidade observada: (Position of observed irregularity) Latitude: Longitude: Datum:

Carta náutica de referência (citar o país de origem) [Nautical Chart of reference (country of origin)] n^o Edição: (Edition)

Descrição da(s) irregularidade(s) e comentários: (Description of irregularities and comments).....

REMETENTE: (SENDER)

Assinatura: (Signature)

Observações:

- 1 - Esta folha destina-se à comunicação de irregularidades constatadas pelo navegante, que possam afetar a segurança da navegação.
- 2 - Solicita-se aos navegantes que encaminhem as informações acima detalhadas ao Centro de Hidrografia da Marinha (CHM), por FAX (21)-2189-3210, e-mail: segnav@chm.mar.mil.br (exclusivo para comunicação de irregularidades que podem ensejar a transmissão de Avisos-Rádio) e cartografia@chm.mar.mil.br (para dúvidas, sugestões, etc.) ou pelo correio (CHM - Divisão de Informações de Segurança da Navegação, Rua Barão de Jaceguay, s/n^o, Ponta da Areia, CEP 24048-900, Niterói, RJ) ou Capitania dos Portos (ou suas Delegacias e Agências) mais próximas.
- 3 - Solicita-se às Capitania dos Portos, Delegacias e Agências que ao receberem estas informações as encaminhem ao CHM o mais breve possível, para divulgação aos Navegantes. Caso necessário, as informações apresentadas poderão ser complementadas sob a ótica da Capitania, Delegacia ou Agência em questão.
- 4 - No campo "Descrição da(s) irregularidade(s) e comentários" devem ser prestadas informações que caracterizem a irregularidade constatada, bem como o método empregado na determinação da posição da irregularidade e do navio/embarcação (satélite, por marcações verdadeiras ou magnéticas de pontos notáveis, por marcação e distância radar, por combinação de métodos. No caso de marcações magnéticas, informar o valor do desvio da agulha, caso seja conhecido). Caso a posição obtida não seja precisa, tal fato deve ser informado. No caso de profundidades anormais, informar os meios utilizados para sua determinação (se for possível, anexar cópia dos registros do ecobatímetro, assinalando no mesmo a data, a hora, a profundidade encontrada, a escala empregada na leitura da profundidade), a situação meteorológica reinante, o estado do mar (de acordo com a escala Beaufort - modelo **DHN-5909**) e outros detalhes julgados de interesse.

Notes:

- 1 - This sheet is destined to the communication of irregularities verified by mariner, that may affect safety of navigation.
- 2 - Mariners are requested to send information above detailed to Centro de Hidrografia da Marinha (CHM), by FAX (21)-2189-3210, e-mail: segnav@chm.mar.mil.br (exclusive to communicate irregularities that may originate transmission of Radio Navigational Warnings) and cartografia@chm.mar.mil.br (for doubts, suggestions, etc.) or by mail (CHM - Divisão de Informações de Segurança da Navegação, Rua Barão de Jaceguay, s/n^o, Ponta da Areia, CEP 24048-900, Niterói, RJ) or to the nearest Shipping Offices (or its Assistant Ports and Agencies).
- 3 - Shipping Offices, Assistant Ports and Agencies are requested to send any information received to CHM, as soon as possible. If necessary, the information can be complemented, according to the Shipping Offices, Assistant Ports and Agencies point of view.
- 4 - The field "Description of irregularities and comments" should be filled with information that describes verified irregularities, as well as the method employed to determine the position of irregularities and vessel/ship (by satellite, magnetic or true bearings of conspicuous points or bearing and radar distance -in the case of magnetic bearings, inform the value of the deviation of the needle, if known). If the obtained position is not accurate, such fact should be informed. In the case of abnormal depths, inform the means used to determine them (if possible, annex a copy of echobathymeter records, marking date, time, depth found, scale employed to read the depth), predominant meteorological situation, sea condition (according to Beaufort scale - model **DHN-5909**) and other relevant details.

II) FOLHA DE CORREÇÕES A CARTAS E PUBLICAÇÕES NÁUTICAS (CORRECTION SHEET TO NAUTICAL CHARTS AND PUBLICATIONS)

Nome do navegante/usuário (*Name of mariner/user*):
Endereço/e-mail/Fax: (*Address/e-mail/Fax*)
Telefone: (*Phone*)
Carta ou Publicação Náutica a corrigir (número ou nome e ano da edição) [*Nautical Chart or Publication to be corrected (number or name and year of edition)*]:
Páginas da Publicação Náutica a corrigir (número da página) [*Pages of Nautical Publication to be corrected (page number)*]:
Descrição e comentários: (*Description and comments*)
REMETENTE: (*SENDER*)
Assinatura: (*Signature*)

Observações:

- 1 - Esta folha destina-se à comunicação de qualquer omissão ou inexatidão constatadas pelos usuários nas cartas ou publicações náuticas da DHN, assim como de qualquer divergência entre as mesmas ou em relação a qualquer outra fonte.
- 2 - Solicita-se aos navegantes que encaminhem as informações acima detalhadas ao Centro de Hidrografia da Marinha (CHM), por FAX (21) 2189-3210, e-mail: segnav@chm.mar.mil.br (exclusivo para comunicação de irregularidades que podem ensejar a transmissão de Avisos-Rádios) e cartografia@chm.mar.mil.br (para dúvidas, sugestões, etc.) ou pelo correio (CHM - Divisão de Informações de Segurança da Navegação, Rua Barão de Jaceguay, s/nº, Ponta da Areia, CEP 24048-900, Niterói, RJ) ou Capitânicas dos Portos (ou suas Delegacias e Agências) mais próximas.
- 3 - Solicita-se às Capitânicas dos Portos, Delegacias e Agências que ao receberem estas informações as encaminhem ao CHM o mais breve possível. Caso necessário, as informações apresentadas poderão ser complementadas sob a ótica da Capitania, Delegacia ou Agência em questão.
- 4 - No campo "Descrição e comentários", devem ser apresentadas as omissões ou inexatidões constatadas, as eventuais correções sugeridas e outras informações ou comentários julgados pertinentes.

Notes:

- 1 - This sheet is designed for the communication of any omission or inaccuracy detected by users in nautical charts or publications of DHN, as well as any divergency among them or in relation to any other source.
- 2 - Mariners are requested to send information above detailed to Centro de Hidrografia da Marinha (CHM), by FAX (21) 2189-3210, e-mail: segnav@chm.mar.mil.br (exclusive to communicate irregularities that may originate transmission of Radio Navigational Warnings) and cartografia@chm.mar.mil.br (for doubts, suggestions, etc.) or by mail (CHM - Divisão de Informações de Segurança da Navegação, Rua Barão de Jaceguay, s/nº, Ponta da Areia, CEP 24048-900, Niterói, RJ) or to the nearest Shipping Offices (or its Assistant Ports and Agencies).
- 3 - Shipping Offices, Assistant Ports and Agencies are requested to send any information received to CHM, as soon as possible. If necessary, the information can be complemented, according to the Shipping Offices, Assistant Ports and Agencies point of view.
4. The field "Description and Comments" should be filled with evidenced omissions or inaccuracies, eventual corrections suggested and other pertinent information or comments.