



DIRETORIA DE HIDROGRAFIA E NAVEGAÇÃO

CENTRO DE HIDROGRAFIA DA MARINHA
Rua Barão de Jaceguay, s/nº - Ponta d'Areia24048-900 - Niterói, RJ, Brasil
Tel/Fax: 0XX21-2189-3210 / 2620-0073 / 99678-1948
Internet: <http://www.mar.mil.br/dhn>

Nº

6
2016

AVISOS 42 a 48

2ª QUINZENA
MARÇO

AVISOS AOS NAVEGANTES (NOTICES TO MARINERS)

ÁREA MARÍTIMA E HIDROVIAS EM GERAL (MARITIME AREA AND INLAND WATERS IN GENERAL)

FOLHETO QUINZENAL ELABORADO PELO
CENTRO DE HIDROGRAFIA DA MARINHA(FORTNIGHTLY BOOKLET PREPARED BY
CENTRO DE HIDROGRAFIA DA MARINHA)(VENDA PROIBIDA)
(NOT FOR SALE)

SEÇÕES (SECTIONS)

I	-	INFORMAÇÕES GERAIS (GENERAL INFORMATION)
II	-	AVISOS-RÁDIO NÁUTICOS (RADIO NAVIGATIONAL WARNINGS)
III	-	CORREÇÕES ÀS CARTAS NÁUTICAS (CORRECTIONS TO CHARTS)
IV	-	CORREÇÕES ÀS PUBLICAÇÕES NÁUTICAS (CORRECTIONS TO PUBLICATIONS)
IV.1	-	LISTA DE FARÓIS (LIST OF LIGHTS)
IV.2	-	LISTA DE AUXÍLIOS-RÁDIO (LIST OF RADIO AIDS)
IV.3	-	ROTEIROS (SAILING DIRECTIONS)
IV.4	-	OUTRAS PUBLICAÇÕES (OTHER PUBLICATIONS)
V	-	AVISOS PERMANENTES ESPECIAIS (SPECIAL PERMANENT NOTICES)
VI	-	NOTÍCIAS DIVERSAS (GENERAL NEWS)
VII	-	EXTRATO EM INGLÊS (ENGLISH EXTRACT)
VIII	-	REPRODUÇÕES DE TRECHOS, QUADROS E NOTAS (PATCHES, FRAMES AND NOTES)

ÍNDICE

SEÇÃO I – INFORMAÇÕES GERAIS.....	3
SEÇÃO II – AVISOS-RÁDIO NÁUTICOS.....	7
NAVAREA	7
BACIA AMAZÔNICA.....	7
Costeiros	
Locais	
COSTA NORTE.....	8
Costeiros	
Locais	
COSTA LESTE.....	8
Costeiros	
Locais	
COSTA SUL.....	9
Costeiros	
Locais	
HIDROVIAS EM GERAL.....	11
Locais	
SEÇÃO III – CORREÇÕES ÀS CARTAS NÁUTICAS.....	12
ÁREA OCEÂNICA.....	12
Avisos Temporários e Preliminares em vigor, publicados em Folhetos anteriores	
Avisos Temporários, Preliminares e Permanentes da quinzena	
BACIA AMAZÔNICA.....	13
Avisos Temporários e Preliminares em vigor, publicados em Folhetos anteriores	
Avisos Temporários, Preliminares e Permanentes da quinzena	
COSTA NORTE.....	14
Avisos Temporários e Preliminares em vigor, publicados em Folhetos anteriores	
Avisos Temporários, Preliminares e Permanentes da quinzena	
COSTA LESTE.....	14
Avisos Temporários e Preliminares em vigor, publicados em Folhetos anteriores	
Avisos Temporários, Preliminares e Permanentes da quinzena	
COSTA SUL.....	16
Avisos Temporários e Preliminares em vigor, publicados em Folhetos anteriores	
Avisos Temporários, Preliminares e Permanentes da quinzena	
HIDROVIAS EM GERAL.....	17
Avisos Temporários e Preliminares em vigor, publicados em Folhetos anteriores	
Avisos Temporários, Preliminares e Permanentes da quinzena	
SEÇÃO IV – CORREÇÕES ÀS PUBLICAÇÕES NÁUTICAS.....	18
SEÇÃO IV.1 – Lista de Faróis	
SEÇÃO IV.2 – Lista de Auxílios-Rádio	
SEÇÃO IV.3 – Roteiros	
SEÇÃO IV.4 – Outras Publicações	
SEÇÃO V – AVISOS PERMANENTES ESPECIAIS.....	18
SEÇÃO VI – NOTÍCIAS DIVERSAS.....	19
Novas Cartas Náuticas (PAPEL) Publicadas em 2016	
Novas Cartas Náuticas Eletrônicas (ENC) Publicadas em 2016	
Novas Edições de Publicações Náuticas Produzidas em 2016	
Cartas Náuticas (PAPEL) Canceladas em 2016	
Cartas Náuticas (PAPEL) em Fase de Produção	
Novas Edições de Cartas Náuticas (PAPEL) em Fase de Produção	
Cartas Náuticas Eletrônicas (ENC) em Fase de Produção	
Notas aos Usuários	
SEÇÃO VII – EXTRATO EM INGLÊS (ENGLISH EXTRACT).....	21
SEÇÃO VIII – REPRODUÇÕES DE TRECHOS, QUADROS E NOTAS.....	35

SEÇÃO I – INFORMAÇÕES GERAIS

A publicação “Avisos aos Navegantes Área Marítima e Hidrovias em Geral” é um folheto quinzenal elaborado pelo Centro de Hidrografia da Marinha (CHM), sob delegação da Diretoria de Hidrografia e Navegação (DHN). Tem o propósito principal de fornecer, aos navegantes e usuários em geral, informações destinadas à atualização das cartas e publicações náuticas brasileiras relativas à área marítima e às hidrovias nacionais (áreas fluviais e lacustres), em cumprimento à Regra 9 do Capítulo V da Convenção Internacional para a Salvaguarda da Vida Humana no Mar (International Convention for the Safety of Life at Sea – SOLAS, 1974). Adicionalmente, são apresentados alguns dos Avisos-Rádio Náuticos em vigor, bem como outras informações gerais importantes aos navegantes, exceto as relativas às cartas e publicações náuticas dos rios Paraguai, Paraná e Tietê, e afluentes, as quais são tratadas pelos “Avisos aos Navegantes Hidrovia Paraguai-Paraná” e “Avisos aos Navegantes Hidrovia Tietê-Paraná”.

1 – DIVULGAÇÃO DOS AVISOS AOS NAVEGANTES

Os “Avisos aos Navegantes Área Marítima e Hidrovias em Geral” podem ser acessados livremente na internet, no sítio: [“http://www.mar.mil.br/dhn/chm/box-aviso-navegantes/avgantes/folheto/pdf.htm”](http://www.mar.mil.br/dhn/chm/box-aviso-navegantes/avgantes/folheto/pdf.htm).

As informações sobre a Hidrovia Paraguai-Paraná são divulgadas, exclusivamente, por meio dos “Avisos aos Navegantes Hidrovia Paraguai-Paraná”, de periodicidade mensal, os quais estão disponíveis para livre acesso na internet, no endereço: [“http://www.mar.mil.br/dhn/chm/box-aviso-navegantes/avgantes/hidrovia/parpdf.htm”](http://www.mar.mil.br/dhn/chm/box-aviso-navegantes/avgantes/hidrovia/parpdf.htm).

As informações sobre a Hidrovia Tietê-Paraná são divulgadas, exclusivamente, por meio dos “Avisos aos Navegantes Hidrovia Tietê-Paraná”, de periodicidade trimestral, estando disponíveis para acesso gratuito na internet, em: [“http://www.mar.mil.br/dhn/chm/box-aviso-navegantes/avgantes/hidrovia/tietepdf.htm”](http://www.mar.mil.br/dhn/chm/box-aviso-navegantes/avgantes/hidrovia/tietepdf.htm).

2 – DIVULGAÇÃO DE AVISOS-RÁDIO NÁUTICOS E SAR

A divulgação de Avisos-Rádio Náuticos e Avisos-Rádio SAR, bem como de Informações Meteorológicas, está resumida no quadro apresentado na Tabela 1, na página seguinte. Para maiores detalhes, os navegantes devem consultar a “Lista de Auxílios-Rádio”.

Os Avisos-Rádio Náuticos NAVAREA e Costeiros são transmitidos diariamente via satélite (Inmarsat C) e via rádio, enquanto estiverem em vigor. Contudo, caso ainda continuem em vigor após decorridas 6 semanas, passam a constar na Seção II dos “Avisos aos Navegantes”, deixando, definitivamente, de ser divulgados via satélite/rádio.

Os Avisos-Rádio Náuticos Locais são, normalmente, divulgados em apenas duas transmissões consecutivas via rádio, mesmo que permaneçam em vigor após isto. Entretanto, alguns Avisos Locais, por tratarem de eventos que representam grande risco à navegação, como novos perigos e alterações críticas de balizamento, são divulgados diariamente até serem cancelados. Caso ainda continuem em vigor após decorridas 6 semanas, passam a constar na Seção II dos “Avisos aos Navegantes”, deixando, definitivamente, de ser divulgados via rádio.

A relação completa dos Avisos-Rádio Náuticos e SAR em vigor pode ser acessada pela internet, no sítio: [“www.mar.mil.br/dhn/chm/box-aviso-navegantes/avgantes/avrado.htm”](http://www.mar.mil.br/dhn/chm/box-aviso-navegantes/avgantes/avrado.htm). Esta relação é atualizada, em média, duas vezes por dia. Para recepção dos Avisos-Rádio Náuticos via sistema Inmarsat-C, os navegantes devem programar seus equipamentos para a NAVAREA V e selecionar a(s) letra(s) designativa(s) da(s) região(ões) costeira(s) de interesse.

Semanalmente, às quartas-feiras, é divulgado um Aviso-Rádio Náutico NAVAREA com a relação de todos os Avisos-Rádio em vigor.

Os navegantes que necessitarem receber quaisquer Avisos-Rádio Náuticos ou SAR em vigor, fora dos horários normais de transmissão, podem solicitar por radiotelefonia, em VHF, pelo Canal 16 (156,8 MHz), suas transmissões às estações da Rede Nacional de Estações Costeiras (RENEC) da Embratel, cuja relação consta no Apêndice VIII-2 da “Lista de Auxílios-Rádio”. As frequências de chamada constam no quadro apresentado na Tabela 1.

3 - RECOMENDAÇÕES PARA IMPRESSÃO DE “BACALHAUS” (CORREÇÕES DE TRECHOS, QUADROS E NOTAS)

Ao imprimir os bacalhaus a partir dos folhetos “Avisos aos Navegantes” disponibilizados na internet, ter os seguintes cuidados:

- Certificar-se de que a opção de ajuste tipo “Fit to Page” ou “Dimensionamento de páginas”, no menu de impressão do Adobe Acrobat, esteja desabilitada, para que não haja compressão das imagens.

- Utilizar uma boa impressora colorida a Laser/Jato de Tinta, com resolução mínima de 300 dpi. As cópias coloridas impressas devem ser comparadas com suas respectivas imagens no monitor, para assegurar que todas as cores estejam reproduzidas adequadamente.

- Utilizar papel tamanho A4, com gramatura mínima de 75 g/m², mesmo padrão usado na versão impressa deste folheto.

4 – COLABORAÇÃO DOS NAVEGANTES OU USUÁRIOS

A Diretoria de Hidrografia e Navegação solicita aos navegantes que:

a) Ao constatarem quaisquer irregularidades que possam afetar a segurança da navegação, informem à estação-rádio costeira (RENEC) e encaminhem, posteriormente, a “Folha de Informações de Irregularidades”, modelo anexo ao final deste folheto.

b) Ao constatarem quaisquer omissões ou inexatidões nas cartas ou nas publicações náuticas da DHN, encaminhem a “Folha de Correções a Cartas e Publicações Náuticas”, modelo anexo ao final deste folheto.

Tabela 1 - DIVULGAÇÃO DE INFORMAÇÕES DE SEGURANÇA MARÍTIMA
(Avisos-Rádio Náuticos, Avisos SAR e Informações Meteorológicas) para a NAVAREA/METAREA V

A) TRANSMISSÕES VIA RÁDIO (FAIXA DE HF) – ESTAÇÃO RÁDIO DA MARINHA NO RIO DE JANEIRO				
SERVIÇOS	HORÁRIOS (DIÁRIOS)	CANAIS (*)	FREQUÊNCIAS	CONTEÚDOS
AVISOS-RÁDIO NÁUTICOS E AVISOS SAR	0400Z às 0500Z	RD	4.266,0 kHz (a pedido do navegante) 6.448,0 kHz 8.580,0 kHz 12.709,0 kHz 16.974,0 kHz	- Avisos-Rádio Náuticos NAVAREA e Costeiros (exceto os que já constam nos “Avisos aos Navegantes”) e Avisos SAR (português/inglês) - Avisos-Rádio Náuticos Locais, exceto os que já constam nos “Avisos aos Navegantes” (português)
	1430Z às 1545Z	RD		
	2130Z às 2245Z	RD		
METEOROMARINHA	0230Z às 0330Z	RD	12.709,0 kHz 16.974,0 kHz	- Previsões meteorológicas (português/inglês) - Avisos de mau tempo (português/inglês)
	0600Z às 0730Z	RD		
	1845Z às 1930Z	RD		
CARTAS METEOROLÓGICAS	0745Z às 0925Z	RS	12.665,0 kHz 16.978,0 kHz	- Análise da pressão atmosférica à superfície - Altura e direção de ondas - Vento a 10m da superfície - Temperatura da superfície do mar
	1630Z às 1810Z			
B) TRANSMISSÕES VIA RÁDIO (FAIXA DE VHF E HF) – REDE NACIONAL DE ESTAÇÕES COSTEIRAS – RENE (EMBRATEL)				
SERVIÇOS	HORÁRIOS	CANAIS (*)	FREQUÊNCIAS	CONTEÚDOS
METEOROMARINHA, AVISOS DE MAU TEMPO	A pedido do navegante	RL	VHF: Chamada em 156,8 MHz (Canal 16) e tráfego em Canal a ser designado pela estação. HF: Chamada em 4.125,0 kHz e tráfego em frequência designada pela estação.	- Previsões meteorológicas (português/inglês) - Avisos de mau tempo (português/inglês)
AVISOS DE MAU TEMPO, AVISOS-RÁDIO NÁUTICOS E AVISOS SAR	Conforme a necessidade			- Avisos de mau tempo (português/inglês) - Avisos-Rádio Náuticos Costeiros e Locais de maior relevância - Avisos SAR (português/inglês)
C) TRANSMISSÕES VIA SATÉLITE (INMARSAT-C) – ESTAÇÃO TERRESTRE BURUM - HOLANDA				
SERVIÇOS	HORÁRIOS (DIÁRIOS)	SATÉLITE		CONTEÚDOS
AVISOS-RÁDIO NÁUTICOS E AVISOS SAR	0030Z e 1230Z ou conforme a necessidade	Atlântico Leste (AOR-E)		- Avisos SAR (inglês) - Avisos-Rádio Náuticos NAVAREA e Costeiros (inglês), exceto os que já constam nos “Avisos aos Navegantes”
METEOROMARINHA	0730Z e 1930Z ou conforme a necessidade			- Previsões meteorológicas (inglês) - Avisos de mau tempo (inglês)
D) INTERNET				
SERVIÇOS	ENDEREÇOS E LINKS			CONTEÚDOS
AVISOS-RÁDIO NÁUTICOS E AVISOS SAR	www.mar.mil.br/dhn/chm/box-aviso-navegantes/avgantes/avradio.htm			Avisos-Rádio Náuticos NAVAREA, Costeiros e Locais e Avisos SAR (português)
	www.mar.mil.br/dhn/chm/box-aviso-navegantes/avgantes/avradioing.htm			
“AVISOS AOS NAVEGANTES” (**)	www.mar.mil.br/dhn/chm/box-aviso-navegantes/avgantes/folheto/pdf.htm (escolha o link do folheto de interesse)			- Na Seção II: Avisos-Rádio Náuticos NAVAREA, Costeiros e Locais (português) em vigor há mais de 6 semanas.
	www.mar.mil.br/dhn/chm/box-aviso-navegantes/avgantes/english/pdfing.htm (escolha o link do folheto de interesse)			- Na Seção VII: Avisos-Rádio Náuticos NAVAREA e Costeiros (inglês) em vigor há mais de 6 semanas
METEOROMARINHA	www.mar.mil.br/dhn/chm/meteo/index.htm (escolha o link “meteoromarinha” – em português)			- Previsões meteorológicas (português/inglês) - Avisos de mau tempo (português/inglês)
	www.mar.mil.br/dhn/chm/meteo/indexing.htm (escolha o link “bulletins” – em inglês)			
AVISOS DE MAU TEMPO	www.mar.mil.br/dhn/chm/meteo/index.htm (escolha o link “avisos de mau tempo” – em português)			- Avisos de mau tempo (português/inglês)
	www.mar.mil.br/dhn/chm/meteo/indexing.htm (escolha o link “severe weather warnings” – em inglês)			
CARTAS METEOROLÓGICAS	www.mar.mil.br/dhn/chm/meteo/index.htm (escolha o link “cartas sinóticas” – em português)			- Análise da pressão atmosférica à superfície e outros produtos
	www.mar.mil.br/dhn/chm/meteo/indexing.htm (escolha o link “synoptic charts” – em inglês) (escolha o link “numerical predictions” – em inglês)			

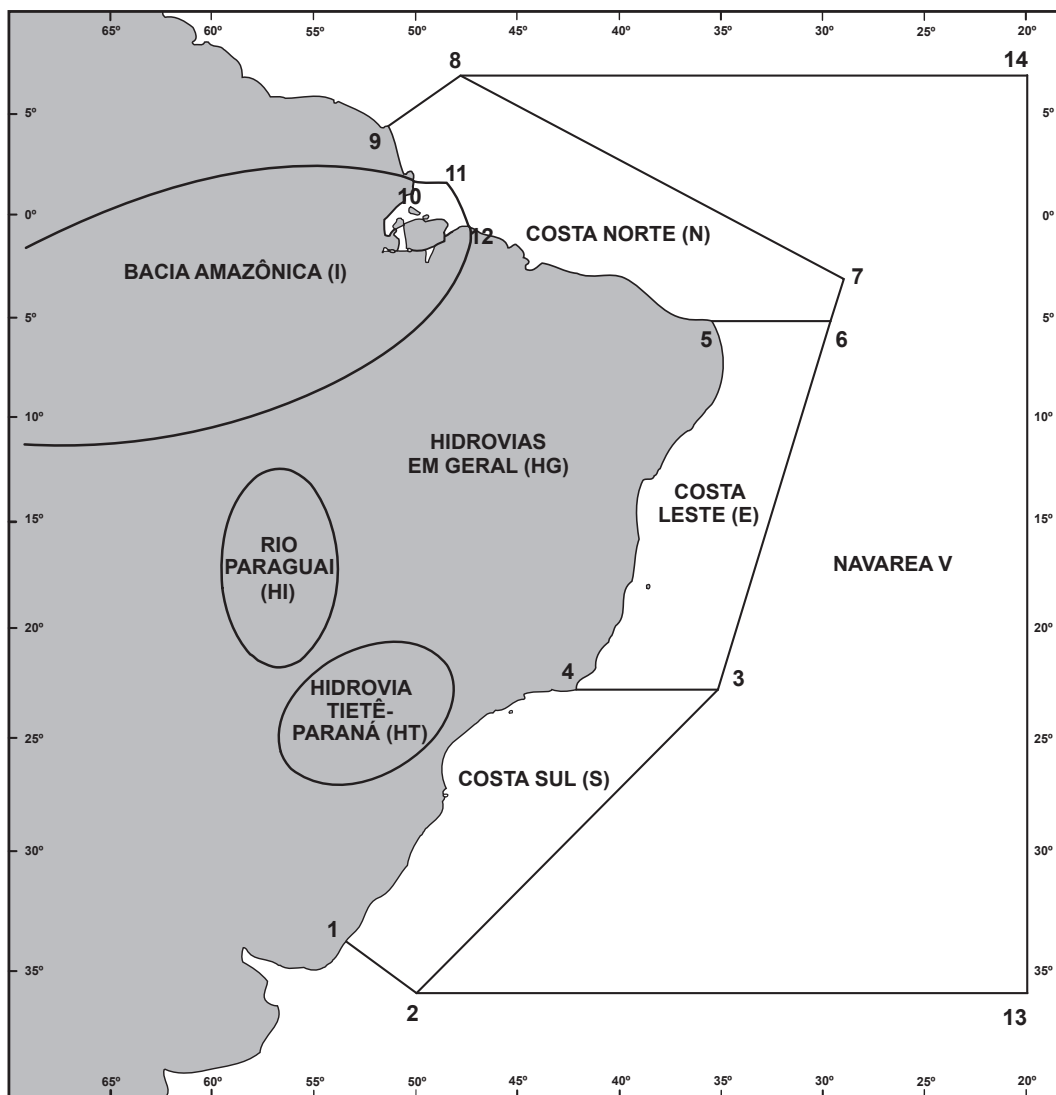
(*) RD: Radiodados (USB-A3J/J2D)

RS: Radiofacímile (F3C)

RL: Radiotelefonia (F3E e J3E)

(**) Não constam das Seções II e VII dos “Avisos aos Navegantes” os Avisos-Rádio SAR (busca e salvamento) e os Avisos-Rádio Náuticos relativos a interdição de área de tiro e outros eventos de curta duração.

Figura 1 - Representação esquemática da NAVAREA V, das Regiões Costeiras e das Águas Interiores, para efeito de classificação e identificação dos Avisos-Rádio Náuticos e Avisos aos Navegantes



a) NAVAREA V: compreende a área marítima delimitada pelos seguintes pontos:

Pontos	LATITUDE	LONGITUDE
1	33° 45' S	053° 22' W
2	35° 50' S	050° 10' W
13	35° 50' S	020° 00' W
14	07° 00' N	020° 00' W
8	07° 00' N	049° 28' W
9	04° 30' N	051° 35' W

b) REGIÕES COSTEIRAS: compreendem as áreas marítimas delimitadas pelas coordenadas geográficas abaixo relacionadas, bem como as baías, enseadas e portos por elas abrangidos:

COSTA SUL (S)

Pontos	LATITUDE	LONGITUDE
1	33° 45' S	053° 22' W
2	35° 50' S	050° 10' W
3	23° 01' S	035° 00' W
4	23° 01' S	042° 00' W

- I -
COSTA LESTE (E)

Pontos	LATITUDE	LONGITUDE
3	23° 01' S	035° 00' W
4	23° 01' S	042° 00' W
5	05° 10' S	035° 29' W
6	05° 10' S	029° 33' W

COSTA NORTE (N)

Pontos	LATITUDE	LONGITUDE
5	05° 10' S	035° 29' W
6	05° 10' S	029° 33' W
7	03° 00' S	028° 55' W
8	07° 00' N	049° 28' W
9	04° 30' N	051° 35' W
10	01° 40' N	049° 55' W
11	01° 40' N	048° 35' W
12	00° 37' S	047° 22' W

BACIA AMAZÔNICA (I)

Área estuarina¹ dos rios Amazonas e Pará, até os seguintes pontos:

Pontos	LATITUDE	LONGITUDE
10	01° 40' N	049° 55' W
11	01° 40' N	048° 35' W
12	00° 37' S	047° 22' W

- c) AVISOS DO TIPO NAVAREA: são os compreendidos na área marítima externa aos limites das regiões costeiras.
- d) ÁREA OCEÂNICA: compreende a área marítima externa aos limites das regiões costeiras.
- e) ÁGUAS INTERIORES (rios, lagos e lagoas):

- BACIAAMAZÔNICA (I): compreende o rio Amazonas e seus afluentes, a montante do farolete Santana Leste, nas proximidades da cidade de Santana (AP), bem como o rio Pará e seus afluentes, a montante do alinhamento farol Chapéu Virado - farolete Coroa Grande, nas proximidades de Belém (PA);

- RIO PARAGUAI (HI): compreende o rio Paraguai e seus afluentes;

- HIDROVIA TIETÊ-PARANÁ (HT): compreende os rios Tietê e Paraná, e afluentes;

- HIDROVIAS EM GERAL (HG): compreendem as demais vias navegáveis interiores (rios, lagos e lagoas). Ex: Lagoa dos Patos e Lago Paranoá.

¹ - No rio Amazonas, a jusante do farolete Santana Leste;

- No rio Pará, a jusante do alinhamento farol Chapéu Virado - farolete Coroa Grande.

SEÇÃO II – AVISOS-RÁDIO NÁUTICOS

Apresentam-se, a seguir, alguns dos Avisos-Rádio Náuticos em vigor.

NAVAREA V

Avisos-Rádio de Área em vigor, publicados em Folhetos anteriores:

Nenhum.

Avisos-Rádio de Área em vigor há mais de seis semanas, publicados pela primeira vez:

Nenhum.

BACIA AMAZÔNICA

AVISOS-RÁDIO COSTEIROS

Avisos-Rádio Costeiros em vigor, publicados em Folhetos anteriores:

Nº do Aviso	Nº do Folheto	Nº do Aviso	Nº do Folheto
I 0963/15	01/16	I 0964/15	01/16

Avisos-Rádio Costeiros em vigor há mais de seis semanas, publicados pela primeira vez:

Nenhum.

AVISOS-RÁDIO LOCAIS

Avisos-Rádio Locais em vigor, publicados em Folhetos anteriores:

Nº do Aviso	Nº do Folheto	Nº do Aviso	Nº do Folheto	Nº do Aviso	Nº do Folheto
I 8865/15	01/16	I 8976/15	01/16	I 9362/15	03/16
I 8928/15	01/16	I 8977/15	01/16	I 7104/16	05/16
I 8975/15	01/16	I 9205/15	02/16	I 7105/16	05/16

Avisos-Rádio Locais em vigor há mais de seis semanas, publicados pela primeira vez:

Nenhum.

COSTA NORTE

AVISOS-RÁDIO COSTEIROS

Avisos-Rádio Costeiros em vigor, publicados em Folhetos anteriores:

Nº do Aviso	Nº do Folheto	Nº do Aviso	Nº do Folheto	Nº do Aviso	Nº do Folheto
N 0799/15	01/16	N 1129/15	02/16	N 1154/15	02/16

Avisos-Rádio Costeiros em vigor há mais de seis semanas, publicados pela primeira vez:

N 0120/16
PROXIMIDADES DO CABO MAGUARI
CARTA 231
BARCO DE PESCA MARINHEIRO DA VIGIA NAUFRAGADO EM 00-13.67S 048-11.14W
CANCELAR ESTE AVISO 290300 UTC JUL 16.

AVISOS-RÁDIO LOCAIS

Avisos-Rádio Locais em vigor, publicados em Folhetos anteriores:

Nº do Aviso	Nº do Folheto	Nº do Aviso	Nº do Folheto	Nº do Aviso	Nº do Folheto
N 8446/15	01/16	N 8919/15	01/16	N 9341/15	03/16

Avisos-Rádio Locais em vigor há mais de seis semanas, publicados pela primeira vez:

Nenhum.

COSTA LESTE

AVISOS-RÁDIO COSTEIROS

Avisos-Rádio Costeiros em vigor, publicados em Folhetos anteriores:

Nº do Aviso	Nº do Folheto	Nº do Aviso	Nº do Folheto	Nº do Aviso	Nº do Folheto
E 0678/14	01/16	E 1176/15	03/16	E 0086/16	05/16
E 1136/15	02/16	E 1247/15	03/16	E 0095/16	05/16
E 1162/15	02/16	E 0012/16	04/16	E 0105/16	05/16

Avisos-Rádio Costeiros em vigor há mais de seis semanas, publicados pela primeira vez:

E 0145/16
PORTO DE CABEDELLO
CARTA 830
BOIA DE LUZ NR 7 NRORD 1232 06-58.30S 034-50.60W APAGADA
CANCELAR ESTE AVISO 070006 UTC AGO 16.

E 0110/16
LESTE DE RECIFE
CARTA 21040 (INT 2005)
BOIA CEGA NAS CORES LARANJA E BRANCA, COM REFLETOR RADAR, COLETA DE DADOS,
TEMPORARIAMENTE ESTABELECIDADA EM 07-58.22S 030-34.06W
CANCELAR ESTE AVISO 250359 UTC JUL 16.

E 0109/16
PORTO DE NATAL
CARTA 802
FAROL RECIFE DE NATAL NRORD 1140 05-45.09S 035-11.68W ALCANCE REDUZIDO PARA 7 MN
CANCELAR ESTE AVISO 251257 UTC JUL 16.

E 0076/16
LESTE DO CABO DE SAO TOME
CARTA 21060 (INT 2007)
TRABALHOS DE PROSPECCAO DE PETROLEO EXISTENCIA DE 08 BOIAS CEGAS - COR LARANJA EM 22-06.55S 037-03.12W
CANCELAR ESTE AVISO 180359 UTC ABR 16.

AVISOS-RÁDIO LOCAIS

Avisos-Rádio Locais em vigor, publicados em Folhetos anteriores:

Nº do Aviso	Nº do Folheto
E 8763/15	01/16
E 8971/15	01/16
E 9032/15	02/16
E 9131/15	02/16

Nº do Aviso	Nº do Folheto
E 9174/15	02/16
E 9208/15	02/16
E 7014/16	04/16
E 7028/16	04/16

Nº do Aviso	Nº do Folheto
E 7031/16	04/16
E 7039/16	04/16
E 7089/16	05/16
E 7090/16	05/16

Nº do Aviso	Nº do Folheto
E 7091/16	05/16

Avisos-Rádio Locais em vigor há mais de seis semanas, publicados pela primeira vez:

E 7220/16
CANAL DE SAO ROQUE
CARTA 803
BOIA DE LUZ RISCA DO ZUMBI NRORD 1102 05-11.00S 035-11.17W
RETIRADA TEMPORARIAMENTE
CANCELAR LOCAL E 7202/16
CANCELAR ESTE AVISO 310359 UTC JUL 16.

E 7218/16
PROXIMIDADES DA BARRA DE BELMONTE
CARTA 1200
REBOCADOR LAGOA GAUCHA ENCALHADO EM 15-51.45S 038-51.00W
CANCELAR ESTE AVISO 081744 UTC AGO 16.

E 7188/16
PORTO DE TUBARAO
CARTA 1401
OPERACOES SUBAQUATICAS 04 FEV 16 A 04 NOV 16 07:00 A 16:00 POR JM SERVI EM 20-15.60S 040-13.28W
EM 20-17.87S 040-14.20W EM 20-19.60S 040-13.00W EM 20-17.58S 040-14.85W EM 20-17.38S 040-14.70W
CANCELAR ESTE AVISO 041700 UTC NOV 16.

E 7179/16
PROXIMIDADES DA ENSEADA DE MACAE
CARTA 1507
BOIA DE LUZ PEDRA DO HERMES NRORD 2162 22-20.96S 041-42.72W APAGADO
CANCELAR LOCAL S 7160/16
CANCELAR ESTE AVISO 272044 UTC JUL 16.

E 7145/16
CANAL DE ACESSO AO TERMINAL DA PONTA DO UBU
CARTA 1404
BOIA DE LUZ UBU NRORD 2126 20-46.74S 040-34.17W RETIRADA TEMPORARIAMENTE
CANCELAR ESTE AVISO 261936 UTC JUL 16.

COSTA SUL

AVISOS-RÁDIO COSTEIROS

Avisos-Rádio Costeiros em vigor, publicados em Folhetos anteriores:

Nº do Aviso	Nº do Folheto
S 1067/15	02/16
S 1086/15	02/16

Nº do Aviso	Nº do Folheto
S 1112/15	02/16
S 1218/15	03/16

Avisos-Rádio Costeiros em vigor há mais de seis semanas, publicados pela primeira vez:

S 0137/16
MAR PEQUENO (DA BARRA DE ICAPARA A CANANEIA)
CARTA 1702
FAROL ICAPARA NRORD 3502 24-40.95S 047-27.18W APAGADO
CANCELAR ESTE AVISO 020035 UTC AGO 16.

AVISOS-RÁDIO LOCAIS

Avisos-Rádio Locais em vigor, publicados em Folhetos anteriores:

Nº do Aviso	Nº do Folheto
S 8586/15	01/16
S 8867/15	01/16
S 8868/15	01/16
S 8869/15	01/16
S 8895/15	01/16
S 8938/15	01/16
S 9022/15	02/16
S 9046/15	02/16
S 9091/15	02/16
S 9162/15	02/16
S 9166/15	02/16
S 9188/15	02/16

Nº do Aviso	Nº do Folheto
S 9213/15	02/16
S 9217/15	02/16
S 9218/15	02/16
S 9220/15	02/16
S 9221/15	02/16
S 9222/15	02/16
S 9223/15	02/16
S 9224/15	02/16
S 9227/15	02/16
S 9230/15	02/16
S 9247/15	02/16
S 9248/15	02/16

Nº do Aviso	Nº do Folheto
S 9260/15	02/16
S 9294/15	02/16
S 9312/15	03/16
S 9322/15	03/16
S 9350/15	03/16
S 9351/15	03/16
S 9352/15	03/16
S 9386/15	03/16
S 9444/15	03/16
S 7008/16	04/16
S 7081/16	05/16
S 7102/16	05/16

Nº do Aviso	Nº do Folheto
S 7115/16	05/16
S 7119/16	05/16
S 7120/16	05/16
S 7121/16	05/16
S 7122/16	05/16
S 7124/16	05/16

Avisos-Rádio Locais em vigor há mais de seis semanas, publicados pela primeira vez:

S 7234/16
PORTO DE SANTOS
CARTA 1703
BOIA DE LUZ CANANEIA NR 8 NRORD 3508.8 25-02.99S 047-55.04W DESAPARECIDA
CANCELAR ESTE AVISO 101804 UTC AGO 16.

S 7233/16
PORTO DE SANTOS
CARTA 1703
BOIA DE LUZ CANANEIA NR 6 NRORD 3508.6 25-03.80S 047-52.88W DESAPARECIDA
CANCELAR ESTE AVISO 101804 UTC AGO 16.

S 7232/16
PORTO DE SANTOS
CARTA 1703
BOIA DE LUZ CANANEIA NR 3 NRORD 3508.3 25-04.23S 047-51.47W DESAPARECIDA
CANCELAR ESTE AVISO 101804 UTC AGO 16.

S 7231/16
PORTO DE SANTOS
CARTA 1703
BOIA DE LUZ CANANEIA NR 2 NRORD 3508.2 25-04.55S 047-50.92W DESAPARECIDA
CANCELAR ESTE AVISO 101804 UTC AGO 16.

S 7230/16
PORTO DE SANTOS
CARTA 1703
BOIA DE LUZ CANANEIA NR 1 NRORD 3508.1 25-04.45S 047-50.94W DESAPARECIDA
CANCELAR ESTE AVISO 101804 UTC AGO 16.

S 7229/16
PORTO DE SANTOS
CARTA 1703
BOIA DE LUZ CANANEIA SE NRORD 3508.7 25-03.54S 047-54.93W DESAPARECIDA
CANCELAR ESTE AVISO 101804 UTC AGO 16.

S 7228/16
PORTO DE SANTOS
CARTA 1703
BOIA DE LUZ CANANEIA NR 5 NRORD 3508.5 25-03.99S 047-52.09W DESAPARECIDA
CANCELAR ESTE AVISO 101804 UTC AGO 16.

S 7227/16
PORTO DE SANTOS
CARTA 1703
BOIA DE LUZ CANANEIA NR 4 NRORD 3508.4 25-04.18S 047-51.91W DESAPARECIDA
CANCELAR ESTE AVISO 101804 UTC AGO 16.

S 7222/16
PEDRAS DE IMBITUBA
CARTA 1908
BOIA DE LUZ PEDRAS DE IMBITUBA NRORD 3918 28-12.83S 048-38.62W
SEM MARCA DE TOPE
CANCELAR ESTE AVISO 092017 UTC AGO 16.

S 7193/16
BAIA DE GUANABARA - PONTE PRESIDENTE COSTA E SILVA
CARTA 1511
LUZ ISOFASICA BRANCA, VAO ENTRE OS PILARES NR 77 E 78
NAVEGACAO DE SAIDA - APAGADO
CANCELAR ESTE AVISO 300359 UTC JUL 16.

S 7174/16
PORTO DE ITAGUAI
CARTA 1623
INTERDICAÇÃO DE ÁREA - DEVIDO AO GRANDE FLUXO DE EMBARCAÇÕES
NA ÁREA DA CONSTRUÇÃO DA FUTURA BASE DE SUBMARINOS E ESTALEIRO
PERÍODO: 31/01/16 A 31/12/17
NA ÁREA LIMITADA POR
22-55.50S 043-51.10W
22-55.55S 043-51.33W
22-56.16S 043-51.38W
22-55.83S 043-50.56W
CANCELAR ESTE AVISO 010300 UTC JAN 18.

HIDROVIAS EM GERAL

AVISOS-RÁDIO LOCAIS

Avisos-Rádio Locais em vigor, publicados em Folhetos anteriores:

Nº do Aviso	Nº do Folheto	Nº do Aviso	Nº do Folheto	Nº do Aviso	Nº do Folheto	Nº do Aviso	Nº do Folheto
HG 8823/15	01/16	HG 8832/15	01/16	HG 8841/15	01/16	HG 8849/15	01/16
HG 8824/15	01/16	HG 8833/15	01/16	HG 8842/15	01/16	HG 8850/15	01/16
HG 8825/15	01/16	HG 8835/15	01/16	HG 8843/15	01/16	HG 8851/15	01/16
HG 8826/15	01/16	HG 8836/15	01/16	HG 8844/15	01/16	HG 8852/15	01/16
HG 8827/15	01/16	HG 8837/15	01/16	HG 8845/15	01/16	HG 8853/15	01/16
HG 8829/15	01/16	HG 8838/15	01/16	HG 8846/15	01/16	HG 8870/15	01/16
HG 8830/15	01/16	HG 8839/15	01/16	HG 8847/15	01/16	HG 8921/15	01/16
HG 8831/15	01/16	HG 8840/15	01/16	HG 8848/15	01/16	HG 8942/15	01/16

Avisos-Rádio Locais em vigor há mais de seis semanas, publicados pela primeira vez:

HG 7215/16
PROXIMIDADES DA BARRA DO RIBEIRO
CARTA 2108
EMBARCAÇÃO MASTER NAUFRAGADA EM 30-15.50S 051-13.00W
CANCELAR ESTE AVISO 080300 UTC AGO 16.

SEÇÃO III - CORREÇÕES ÀS CARTAS NÁUTICAS

RELAÇÃO NUMÉRICA DAS CARTAS AFETADAS PELOS AVISOS PUBLICADOS NESTE FOLHETO

Cartas Nº	DESIGNAÇÃO E NÚMERO DOS AVISOS		
	Temporários	Preliminares	Permanentes
1403 - 1550 - 22900 (INT 2122)	-	-	E 42
1520	S 47	-	-
1622 - 1623	-	-	S 48
1902	-	-	S 44
4500 (HM-D16)	-	-	I 46
21050 (INT 2006)	-	-	E 43
21060 (INT 2007)	-	-	45

Apresentam-se, a seguir, os Avisos Temporários (T) e Preliminares (P) em vigor e os Avisos Permanentes da quinzena a que se refere este Folheto.

ÁREA OCEÂNICA

AVISOS TEMPORÁRIOS (T) e PRELIMINARES (P) em vigor, publicados em Folhetos anteriores:

Nenhum.

AVISOS TEMPORÁRIOS (T), PRELIMINARES (P) e PERMANENTES da quinzena:

*** 45/16 ATLÂNTICO SUL - BRASIL**

Leste do Espírito Santo - Zona Econômica Exclusiva

Referência: Carta 12000 – Símbolos, Abreviaturas e Termos, pág. 51 N (47)

Carta 21060 (INT 2007) Datum: WGS-84 (Última correção: 40/16)

Inserir limite de zona econômica exclusiva (ZEE), em um segmento circular

23°18,0'S 31°20,0'W
22°48,0'S 31°58,0'W
22°08,0'S 32°28,0'W
21°22,0'S 32°47,0'W
20°33,0'S 32°54,0'W
19°45,0'S 32°48,0'W
18°59,0'S 32°30,0'W
18°17,0'S 31°59,0'W
17°44,0'S 31°20,0'W

Inserir "BRASIL ZEE
BRAZIL EEZ" próximo à posição:

20°33,0'S 32°54,0'W

BACIA AMAZÔNICA

AVISOS TEMPORÁRIOS (T) e PRELIMINARES (P) em vigor, publicados em Folhetos anteriores:

Nº do Aviso	Nº da Carta	Folheto	Válido até
I 95(P)/00	4202 A	01/16	-
I 44(P)/01	231 - 300	01/16	-
I 157(P)/02	Croqui do Rio Guamá, fl. nº 3	01/16	-
I 58(P)/03	4102 B	01/16	-
I 5(P)/04	Croqui do Rio Negro, fl. nº 004	01/16	-
I 99(P)/04	203 - 204	01/16	-
I 83(T)/05	304 - 316 - 320	01/16	-
I 85(P)/05	304 - 316	01/16	-
I 87(P)/05	200 - 230 - 232	01/16	-
I 158(P)/05	4110 - 4106B - 4150 (HS-A1)	01/16	-
I 30(P)/07	4150 (HS-A4)	01/16	-
I 40(P)/07	4500 (HM-B8)	01/16	-
I 140(P)/08	4110	01/16	-
I 235(P)/08	4110	01/16	-
I 66(P)/09	4105A - 4105 B	01/16	-
I 70(P)/09	4500 (HM-B16, HM-C7, HM- C20, HM-D3, HM-D9, HM-D12, HM-D13, HM-D14, HM-D11)	01/16	-
I 71(P)/09	A4500 (HM-C26 e HM-D17)	01/16	-
I 77(P)/09	4342 B	01/16	-
I 134(P)/09	4150 (HS-C6)	01/16	-
I 165(P)/09	ATLAS 4500	01/16	-
I 12(P)/11	4416	01/16	-
I 101(P)/11	4150 (HS-A9, HS-A10, HS-A11)	01/16	-
I 3(P)/12	302 - 303 - 315	01/16	-
I 19(P)/12	4150 - 4106 B	01/16	-
I 3(P)/13	4102 A - 4102 B	01/16	-
I 38(P)/13	204	01/16	-
I 40(P)/13	242	01/16	-
I 45(P)/13	204 - 220	01/16	-
I 78(P)/13	4202 A/B	01/16	-
I 80(P)/13	4150 (HS-A4, HS-A9)	01/16	-
I 88(P)/13	304	01/16	-
I 97(P)/13	4102 B	01/16	-
I 157(P)/13	4150 (HS-A7)	01/16	-
I 158(P)/13	4150 (HS-A8)	01/16	-
I 159(P)/13	4150 (HS-A9)	01/16	-
I 160(P)/13	4150 (HS-A10)	01/16	-
I 161(P)/13	4150 (HS-A11)	01/16	-
I 166(P)/13	4102A	01/16	-
I 167(P)/13	4150 (HS-A12)	01/16	-
I 168(P)/13	4150 (HS-A13)	01/16	-
I 169(P)/13	4150 (HS-A14)	01/16	-
I 170(P)/13	4150 (HS-B1)	01/16	-
I 171(P)/13	4150 (HS-B2)	01/16	-
I 181(P)/13	204	01/16	-
I 1(P)/14	4103 A/B	01/16	-
I 30(P)/14	4150 (HS-B3)	01/16	-
I 31(P)/14	4150 (HS-B4)	01/16	-
I 32(P)/14	4150 (HS-B5)	01/16	-
I 63(P)/14	4101 B	01/16	-
I 64(P)/14	203 - 204 - 21300 (INT 4196)	01/16	-
I 67(P)/14	303	01/16	-
I 68(P)/14	242 - 243	01/16	-
I 70(P)/14	4103 A	01/16	-
I 123(P)/14	4103 B - 4381 A	01/16	-
I 168(P)/14	4361 A	01/16	-
I 169(P)/14	303 - 21400 (INT 4197)	01/16	-
I 176(P)/14	4201 A - 4201 B	01/16	-
I 208(P)/14	4104 A	01/16	-
I 209(P)/14	4104 B	01/16	-

Nº do Aviso	Nº da Carta	Folheto	Válido até
I 223(P)/14	4103 B	01/16	-
I 224(P)/14	4104 A	01/16	-
I 230(P)/14	204 - 206	01/16	-
I 232(P)/14	4101 A	01/16	-
I 233(P)/14	4101 B	01/16	-
I 241(P)/14	204	01/16	-
I 242(P)/14	242	01/16	-
I 248(P)/14	4328 B	01/16	-
I 1(P)/15	4101 A	01/16	01-04-2016
I 7(P)/15	4103 B	01/16	-
I 9(P)/15	4104 A	01/16	-
I 10(P)/15	4104 B	01/16	-
I 21(P)/15	4150 (HS-D9, HS-D10, HS-D11)	01/16	-
I 30(P)/15	21300 (INT 4196)	01/16	-
I 74(P)/15	4110	01/16	-
I 75(P)/15	204	01/16	-
I 86(P)/15	4150 (HS-C8)	01/16	-
I 87(P)/15	4150 (HS-C9)	01/16	-
I 88(P)/15	4150 (HS-C10)	01/16	-
I 89(P)/15	4150 (HS-C11)	01/16	-
I 93(P)/15	4101 A	01/16	-
I 112(P)/15	4150 (HS-C5)	01/16	-
I 118(P)/15	4500 (HM-C21)	01/16	-
I 119(P)/15	4500 (HM-C22)	01/16	-
I 120(P)/15	4500 (HM-C23)	01/16	-
I 121(P)/15	4500 (HM-C24)	01/16	-
I 122(P)/15	4500 (HM-C25)	01/16	-
I 123(P)/15	4500 (HM-C26)	01/16	-
I 124(P)/15	4500 (HM-D1)	01/16	-
I 169(P)/15	4411	01/16	-
I 170(P)/15	4418	01/16	-
I 172(P)/15	4150 (HS-A1)	01/16	-
I 173(P)/15	4150 (HS-A2)	01/16	-
I 174(P)/15	4150 (HS-A3)	01/16	-
I 175(P)/15	4150 (HS-A4)	01/16	-
I 176(P)/15	4150 (HS-A5)	01/16	-
I 177(P)/15	4150 (HS-A6)	01/16	-
I 178(P)/15	4150 (HS-A7)	01/16	-
I 189(P)/15	4104	01/16	-
I 192(T)/15	4103 B, 4381 A/B, 4382 A/B, 4411, 4412, 4413, 4414, 4415, 4416, 4417, 4418	01/16	-
I 196(P)/15	4500 (HM-C1)	01/16	-
I 197(P)/15	4500 (HM-C2)	01/16	-
I 204(P)/15	4150 (HS-C11, HS-C12, HS- C13, HS-C14, HS-C15, HS-D1)	01/16	-
I 205(P)/15	4103 A	01/16	-
I 3(P)/16	242 - 4101 A	01/16	-
I 6(P)/16	4102 B	02/16	-
I 7(P)/16	4103 A	02/16	-
I 14(P)/16	4150 (HS-B6)	03/16	-
I 15(P)/16	4150 (HS-C1 e plano)	03/16	-
I 16(P)/16	4150 (HS-C2)	03/16	-
I 17(P)/16	4150 (HS-C3)	03/16	-
I 21(P)/16	4150 (HS-C4)	04/16	-
I 22(P)/16	4150 (HS-C5)	04/16	-
I 23(P)/16	4150 (HS-C6)	04/16	-
I 24(P)/16	4150 (HS-C7)	04/16	-
I 25(P)/16	4150 (HS-C8)	04/16	-
I 26(P)/16	4150 (HS-C8 plano)	04/16	-
I 28(P)/16	304	04/16	-
I 29(P)/16	4381 A e plano - 4381 B	04/16	-

AVISOS TEMPORÁRIOS (T), PRELIMINARES (P) e PERMANENTES da quinzena:

* I 46/16 **BRASIL - BACIA AMAZÔNICA**

Rio Madeira - Boia de Amarração

Referência: Carta 12000 – Símbolos, Abreviaturas e Termos, pág. 62 Q (40)

ATLAS 4500 (Carta HM-D16) Datum: WGS-84 (Última correção: 38/16)

Inserir	 (no. 1)	08°37,08'S 63°48,24'W
	 (no. 2)	08°36,75'S 63°47,72'W
	 (no. 3)	08°36,64'S 63°47,54'W

COSTA NORTE

AVISOS TEMPORÁRIOS (T) e PRELIMINARES (P) em vigor, publicados em Folhetos anteriores:

Nº do Aviso	Nº da Carta	Folheto	Válido até
N 94(P)/04	703 - 720	01/16	-
N 154(P)/10	414	01/16	-
N 58(P)/11	701 - 710	01/16	-
N 26(T)/13	21010 (INT 4071) - 21100 (INT 4194) - 21200 (INT 4195)	01/16	-
N 117(P)/13	410 - 411 - 412 - 413	01/16	-

Nº do Aviso	Nº da Carta	Folheto	Válido até
N 142(P)/14	701	01/16	-
N 141(T)/15	705 - 710	01/16	-
N 148(T)/15	21010 (INT 4071) - 21100 (INT 4194)	01/16	-
N 149(T)/15	21900 (INT 2112)	01/16	-
N 191(T)/15	21500 (INT 2108)	01/16	-
N 18(T)/16	701 - 710	03/16	-

AVISOS TEMPORÁRIOS (T), PRELIMINARES (P) e PERMANENTES da quinzena:

Nenhum.

COSTA LESTE

AVISOS TEMPORÁRIOS (T) e PRELIMINARES (P) em vigor, publicados em Folhetos anteriores:

Nº do Aviso	Nº da Carta	Folheto	Válido até
E 138(P)/04	1107 - 1110 - 1170 - 1171	01/16	-
E 97(P)/05	1310 - 1311	01/16	-
E 105(P)/07	1311	01/16	-
E 126(P)/08	902	01/16	-
E 127(P)/08	930	01/16	-
E 161(P)/09	1550	01/16	-
E 56(P)/10	1106 - 1110	01/16	-
E 128(T)/10	1103	01/16	-
E 8(P)/11	901	01/16	-
E 88(P)/11	1101	01/16	-
E 37(P)/12	1401	01/16	-
E 39(P)/12	1101	01/16	-
E 98(T)/12	902	01/16	-
E 147(T)/12	902	01/16	-

Nº do Aviso	Nº da Carta	Folheto	Válido até
E 68(P)/13	1401	01/16	-
E 116(P)/13	1312	01/16	-
E 66(P)/14	1401	01/16	-
E 167(P)/14	1504	01/16	06-06-2018
E 203(P)/14	1201	01/16	30-09-2016
E 225(P)/14	1107 - 1110 - 1170 - 1171	01/16	-
E 134(P)/15	1503 - 1505	01/16	-
E 143(P)/15	1401	01/16	-
E 147(T)/15	1401	01/16	-
E 186(T)/15	1200	01/16	01-11-2016
E 187(T)/15	22800 (INT 2121)	01/16	01-11-2016
E 201(P)/15	1420 e plano	01/16	-
E 1(T)/16	22800 (INT 2121)	01/16	16-06-2016
E 5 (T)/16	1406	02/16	-

AVISOS TEMPORÁRIOS (T), PRELIMINARES(P) e PERMANENTES da quinzena:

*** E 42/16 ATLÂNTICO SUL - BRASIL - COSTA LESTE**

Cabo de São Tomé - Profundidades, isóbatas e quadros

Carta 1403 Datum: WGS-84 (Última correção: 62/15)

Inserir o "bacalhau" que acompanha este aviso. 21°50,32'S 40°56,94'W

Carta 1550 Datum: WGS-84 (Última correção: 40/16)

Inserir os "bacalhaus" que acompanham este aviso. 21°50,4'S 40°57,6'W (parte 1)
21°51,2'S 40°32,7'W (parte 2)

Carta 22900 (INT 2122) Datum: WGS-84 (Última correção: 80/15)

Inserir os "bacalhaus" que acompanham este aviso. 21°48,6'S 40°57,8'W (parte 1)
21°49,9'S 40°32,6'W (parte 2)

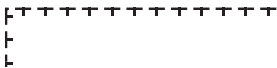
*** E 43/16 ATLÂNTICO SUL - BRASIL - COSTA LESTE**

Leste de Cumuruxatiba - Reservas Extrativistas

Referência: Carta 12000 – Símbolos, Abreviaturas e Termos, pág. 48 N (2.1)

Carta 21050 (INT 2006) Datum: WGS-84 (Última correção: 46/15)

Inserir a nota que acompanha este aviso 13°19,3'S 039°59,7'W

Inserir (na cor verde)  interligando as posições:
16°43,4'S 039°07,2'W
16°43,4'S 038°58,9'W
16°46,3'S 038°59,5'W
16°47,1'S 038°59,7'W
16°48,7'S 039°00,2'W
16°50,7'S 038°59,0'W
16°52,7'S 038°58,4'W
16°53,9'S 038°58,3'W
16°56,9'S 038°58,9'W
17°00,0'S 039°01,1'W
17°01,0'S 039°01,2'W
17°02,0'S 039°01,6'W
17°02,5'S 039°01,9'W
17°03,7'S 039°01,7'W
17°06,8'S 039°02,3'W
17°08,3'S 039°02,7'W
17°09,4'S 039°03,0'W
17°10,7'S 039°03,7'W
17°11,8'S 039°04,4'W
17°12,1'S 039°04,5'W
17°13,5'S 039°04,5'W
17°13,5'S 039°12,9'W

Inserir "RESERVA EXTRATIVISTA" 16°59,6'S 038°59,4'W
(Ver nota)
"EXTRACTIVE RESERVE"
(see Note)

COSTA SUL

AVISOS TEMPORÁRIOS (T) e PRELIMINARES (P) em vigor, publicados em Folhetos anteriores:

Nº do Aviso	Nº da Carta	Folheto	Válido até
S 150(T)/05	30 (INT 201) - 90	01/16	-
S 54(P)/06	1822	01/16	-
S 86(P)/06	1902 - 4840	01/16	-
S 56(P)/07	1501 - 1512	01/16	-
S 21(T)/08	2101	01/16	-
S 38(T)/08	1511 - 1512	01/16	-
S 133(P)/08	1702	01/16	-
S 137(P)/08	2102	01/16	-
S 142(T)/08	21070 (INT 2008) - 70	01/16	-
S 234(P)/08	1501 - 1511	01/16	-
S 38(P)/09	1903	01/16	-
S 85(P)/09	1805 ER	01/16	-
S 19(P)/10	1902 - 1903	01/16	-
S 63(P)/10	2101	01/16	-
S 71(P)/10	1621	01/16	-
S 78(P)/10	1636	01/16	-
S 132(T)/10	1636	01/16	-
S 173(P)/11	1801	01/16	-
S 8(P)/12	1 - 30 - 21070 (INT 2008)	01/16	-
S 36(P)/12	1621	01/16	-
S 50(P)/12	2101 - 2112	01/16	-
S 78(P)/12	23000 (INT 2123)	01/16	9-12-2026
S 140(P)/12	1623	01/16	-
S 20(P)/13	1901 - 1909 - 1910 - 1911	01/16	-
S 73(P)/13	2101 - 2110	01/16	-
S 114(P)/13	1622	01/16	-
S 61(P)/14	1641 - 1645	01/16	-
S 71(P)/14	1801	01/16	-
S 78(P)/14	1822	01/16	-
S 89(P)/14	1907 - 1908	01/16	-
S 206(P)/14	1607 - 1622 - 1623	01/16	-
S 226(P)/14	1511 - 1512 - 1515	01/16	-
S 227(P)/14	1805 ER	01/16	-

Nº do Aviso	Nº da Carta	Folheto	Válido até
S 229(T)/14	1801	01/16	30-05-2018
S 22(P)/15	23100 - 23200 - 21070	01/16	-
S 56(P)/15	4704 - 1711	01/16	-
S 64(P)/15	1511 - 1512 - 1515	01/16	-
S 115(T)/15	1511	01/16	01-08-2016
S 132(P)/15	1501 - 1511 - 1512	01/16	-
S 144(T)/15	1511 - 1512 - 1514 - 1515	01/16	-
S 150(T)/15	1501 - 1511 - 1512	01/16	-
S 155(T)/15	1907 - 1908 - 1910	01/16	-
S 156(T)/15	1511	01/16	-
S 157(T)/15	1901	01/16	-
S 158(T)/15	1620 - 1621	01/16	-
S 159(T)/15	1621	01/16	-
S 160(T)/15	1607 - 1620 - 1621	01/16	-
S 161(T)/15	1621	01/16	-
S 162(T)/15	1622 - 1623	01/16	-
S 163(T)/15	1633	01/16	-
S 164(T)/15	1901	01/16	-
S 166(P)/15	1901	01/16	-
S 179(T)/15	23500 (INT 2128)	01/16	-
S 180(T)/15	1511 - 1512 - 1515	01/16	-
S 198(P)/15	1501 - 1511 - 1512 - 1515	01/16	-
S 200(T)/15	2101 - 2102	01/16	20-04-2016
S 214(T)/15	1623	01/16	03-08-2016
S 215(T)/15	1623	01/16	06-11-2016
S 19(T)/16	21070 (INT 2008) - 23100 (INT 2124)	03/16	-
S 30(P)/16	1501 - 1513	04/16	-
S 31(P)/16	21700 (INT 2008)	04/16	-
S 32(T)/16	1607 - 1631 - 23100 (INT 2124)	04/16	-

AVISOS TEMPORÁRIOS (T), PRELIMINARES (P) e PERMANENTES da quinzena:

*** S 44/16 ATLÂNTICO SUL - BRASIL - COSTA SUL**

Sul de Florianópolis - Reserva Extrativista

Referência: Carta 12000 – Símbolos, Abreviaturas e Termos, pág. 48 N (2.1)

Carta 1902 Datum: WGS-84 (Última correção: 13/15)

Inserir (na cor verde) **F T T T T T T T T T T T T T T T** interligando as posições: 27°40,37'S 048°34,32'W
 T 27°38,07'S 048°33,86'W
 T 27°37,44'S 048°32,40'W
 T 27°38,90'S 048°31,45'W
 T

Inserir "RESERVA EXTRATIVISTA" 27°38,51'S 048°33,47'W
 (ver Nota)

Inserir a nota que acompanha este aviso 27°10,20'S 048°40,20'W

*** S 47(T)/16 ATLÂNTICO SUL - BRASIL - COSTA SUL**

Lagoa Rodrigo de Freitas - Obras

Válido até: 14-09-2016

Carta 1520 Datum: Dendê (SGE)

Inserir Obra de instalação de estruturas metálicas entre as posições:

22° 58,227'S 43° 12,977'W
22° 58,729'S 43° 12,965'W
22° 57,838'S 43° 12,412'W
22° 58,093'S 43° 12,348'W

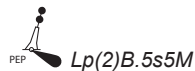
*** S 48/16 ATLÂNTICO SUL - BRASIL - COSTA SUL**

Porto de Itaguaí - Balizamento

Referência: Carta 12000 – Símbolos, Abreviaturas e Termos, pág. 67 Q (130.4)

Carta 1622 Datum: WGS-84 (Última correção: 34/16)

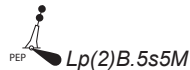
Inserir



22°57,45'S 043°51,13'W

Carta 1623 Datum: WGS-84 (Última correção: 34/16)

Inserir



22°57,450'S 043°51,130'W

HIDROVIAS EM GERAL

AVISOS TEMPORÁRIOS (T) e PRELIMINARES (P) em vigor, publicados em Folhetos anteriores:

Nº do Aviso	Nº da Carta	Folheto	Válido até
HG 139(T)/93	2105	01/16	-
HG 65(T)/95	2109 - 2111 - 2113 - 2140	01/16	-
HG 164(P)/96	2109 - 2111 - 2140	01/16	-
HG 176(T)/97	2103 - 2105 - 2106 - 2107- 2108 - 2109 - 2111 - 2112	01/16	-

Nº do Aviso	Nº da Carta	Folheto	Válido até
HG 75(P)/98	2103 - 2108 - 2109	01/16	-
HG 31(P)/00	2103 - 2104	01/16	-

AVISOS TEMPORÁRIOS (T), PRELIMINARES (P) e PERMANENTES da quinzena:

Nenhum.

SEÇÃO IV – CORREÇÕES ÀS PUBLICAÇÕES NÁUTICAS

SEÇÃO IV.1 – LISTA DE FARÓIS, 34ª EDIÇÃO, BRASIL, 2014 - 2015

Nenhuma

SEÇÃO IV.2 – LISTA DE AUXÍLIOS-RÁDIO, 13ª EDIÇÃO, BRASIL, 2015-2019

Nenhuma

SEÇÃO IV.3 – ROTEIROS, BRASIL

Nenhuma

SEÇÃO IV.4 – OUTRAS PUBLICAÇÕES

Nenhuma

SEÇÃO V – AVISOS PERMANENTES ESPECIAIS

AVISOS PERMANENTES ESPECIAIS em vigor, publicados em Folhetos anteriores:

Nº do Aviso	Nº do Folheto
APE 12/95	01/16
APE 8/99	01/16

Nº do Aviso	Nº do Folheto
APE 8/01	01/16
APE 1/04	01/16

Nº do Aviso	Nº do Folheto
APE 2/06	01/16
APE 4/07	01/16

Nº do Aviso	Nº do Folheto
APE 2/08	01/16
APE 3/08	01/16

AVISOS PERMANENTES ESPECIAIS da quinzena:

Nenhum.

SEÇÃO VI – NOTÍCIAS DIVERSAS

NOVAS CARTAS NÁUTICAS (PAPEL) PUBLICADAS EM 2016

Nenhuma

NOVAS CARTAS NÁUTICAS ELETRÔNICAS (ENC) PUBLICADAS EM 2016

Nenhuma

NOVAS EDIÇÕES DE PUBLICAÇÕES NÁUTICAS PUBLICADAS EM 2016

Nenhuma

CARTAS NÁUTICAS (PAPEL) CANCELADAS EM 2016

Nenhuma

CARTAS NÁUTICAS (PAPEL) EM FASE DE PRODUÇÃO

Nenhuma

NOVAS EDIÇÕES DE CARTAS NÁUTICAS (PAPEL) EM FASE DE PRODUÇÃO

Nenhuma

CARTAS NÁUTICAS ELETRÔNICAS (ENC) EM FASE DE PRODUÇÃO

Nº DA CARTA	TÍTULO	EDIÇÃO
BR321600	Da Ilha Maiaú a Ponta Hazou	1ª
BR321700	De Tutoia a Ponta dos Patos	1ª
BR322200	De Cabedelo a Maceió	1ª
BR401621	Baía da Ilha Grande - Parte Leste	1ª
BR401631	Baía da Ilha Grande - Parte Central	1ª
BR501003	Porto de Aracaju	1ª
BR501625	Enseada da Estrela Abraão e Palmas	1ª
BR221020	De Salinópolis a Fortaleza	1ª
BR323000	Do Cabo São Tomé a Ilhas Maricás	1ª
BR323500	Solidão a Rio Grande	1ª
BR400011	Arquipélago de São Pedro e São Paulo	1ª
BR400051	Atol das Rocas	1ª
BR400411	Baía de São Marcos	1ª
BR400412	Baía de São Marcos - Prox. Do Terminal da Ponta da Madeira e Itaqui	1ª
BR400920	Proximidades do Porto de Maceió	1ª
BR400930	Proximidades do Porto do Recife	1ª
BR401631	Baía da Ilha Grande - Parte Central	1ª
BR401711	Proximidades do Porto de Santos	1ª
BR500052	Arquipélago de Fernando de Noronha	1ª
BR500413	Terminal da Ponta da Madeira e Porto de Itaqui	1ª
BR500414	Baía de São Marcos - De Itaqui ao Terminal da Alumar	1ª
BR500704	Porto de Guamaré	1ª
BR500901	Porto de Maceió	1ª
BR501001	Porto de Barra dos Coqueiros	1ª
BR501636	Porto de Angra dos Reis e Proximidades	1ª
BR501703	Porto de Cananeia	1ª

NOTAS AOS USUÁRIOS

1 - CENTROS DE COORDENAÇÃO DE BUSCA E SALVAMENTO NO BRASIL

ORGANIZAÇÃO	TELEFONE	FAX	OUTROS
SALVAMAR BRASIL (Rio de Janeiro)	(21) 2104-6056 (21) 2104-6863	(21) 2104-6038	Inmarsat-C: 471009910 E-mail: mrccbrazil@con.mar.mil.br
SALVAMAR NORTE (Belém)	(91) 3216-4030 (91) 3216-4031 (91) 3216-4123/185	(91) 3216-4030 (91) 3241-4700	E-mail: 30msg@4dn.mar.mil.br
SALVAMAR NORDESTE (Natal)	(84) 3221-1947 0800-2802255	(84) 3216-3049 (84) 3216-3057	E-mail: mrcceast@3dn.mar.mil.br
SALVAMAR LESTE (Salvador)	(71) 3507-3730 (71) 3507-3711 0800-2843878	(71) 3507-3772	E-mail: rceast@2dn.mar.mil.br
SALVAMAR SUESTE (Rio de Janeiro)	(21) 2253-6572 (21) 2104-6119 0800-2856158	(21) 2104-6104 (21) 2104-6196	E-mail: mrccrio@1dn.mar.mil.br
SALVAMAR SUL (Rio Grande)	(53) 3233-6130 (53) 3233-6131 (53) 3233-6139 0800-6451519	(53) 3231-1519	E-mail: rccsouth@5dn.mar.mil.br
SALVAMAR NOROESTE (Manaus)	(92) 2123-2238 0800-2807200	(92) 2123-2238 (92) 2123-2239	E-mail: cop@9dn.mar.mil.br
SALVAMAR OESTE (Ladário)	(67) 3234-1180 0800 647-3006	(67) 3234-1014 (67) 3234-1008	E-mail: cc@6dn.mar.mil.br
COMCONTRAM (Controle Naval do Tráfego Marítimo)	(21) 2104-6353 (21) 2104-6337	(21) 2104-6341	Telex: 38 21 30933 E-mail: controle@cotram.mar.mil.br

- 2 - Visando incrementar a segurança da navegação do segmento de esporte e recreio, estão sendo disponibilizadas, gratuita e experimentalmente, diversas cartas náuticas raster editadas pela DHN, em: "www.chm.mb/box-cartas-raster/raster_disponiveis.html".
- 3 - As cartas e Publicações Náuticas poderão ser adquiridas no Posto de Vendas da EMGEPRON, situado na Base de Hidrografia da Marinha em Niterói (BHMN), Rua Barão de Jaceguay, s/nº, Ponta da Armação, CEP 24048-900, Niterói - RJ, Brasil; ou na página de comércio eletrônico: "<http://www.cartasnauticasbrasil.com.br>". Informações adicionais pelo telefone: (21) 2189-3316.
- 4 - Para garantir a segurança da navegação, os navegantes deverão obrigatoriamente utilizar a carta náutica 1513 em substituição à carta náutica 1531, tendo em vista que a mesma encontra-se em processo de atualização para inclusão de rochas perigosas submersas.
- 5 - As correções de cartas náuticas da DHN oriundas de Avisos Permanentes divulgados antes de jul/2002, não disponibilizadas na internet, poderão ser obtidas pelo e-mail: "1232@bhmn.mar.mil.br".
- 6 - A navegação nas proximidades do Porto de São Francisco do Sul deve ser efetuada com a utilização da carta 1804 e seu plano inserido. A carta 1805ER, para a área correspondente ao plano citado, encontra-se desatualizada.

7 - PREÇO DAS CARTAS E PUBLICAÇÕES NÁUTICAS

A partir de 12 de maio de 2015 foram reajustados os preços dos documentos náuticos editados pela DHN (Cartas Náuticas e Publicações). Os novos valores dos principais documentos náuticos são apresentados na tabela a seguir. A lista completa está disponível no sítio: "http://www.mar.mil.br/dhn/bhmn/tabela_de_precos.pdf".

Documentos Náuticos	Preços
Carta Náutica	R\$ 65,00
Carta Náutica em formato A2	R\$ 35,00
DG6 Tábuas das Marés 2016	R\$ 75,00
DN5 Almanaque Náutico 2016	R\$ 75,00
DH1 - I II III Roteiros	R\$ 90,00
DH8-13 Lista de Auxílios-Rádio	R\$ 75,00
DH2 Lista de Faróis	R\$ 90,00
DH7 Catálogo de Cartas e Publicações	R\$ 65,00

- 8 - A Organização Meteorológica Mundial está realizando uma pesquisa sobre o Serviço de Avisos e de Informação Meteorológica Mundial. Visite a página WWW.JCOMM.INFO/MMMS e responda ao questionário. Sua participação será muito apreciada e valorizada.

SEÇÃO VII – EXTRATO EM INGLÊS (ENGLISH EXTRACT)

GENERAL INFORMATION

“Notices to Mariners Maritime Area and Inland Waters in General” is a fortnightly publication prepared by Centro de Hidrografia da Marinha (CHM), assigned by Diretoria de Hidrografia e Navegação (DHN). Its main purpose is to provide mariners and users in general with information destined to update Brazilian nautical charts and publications that affect the maritime area and national inland waters (fluvial and lacustrine areas), complying with Rule 9 Chapter V of International Convention for the Safety of Life at Sea – SOLAS, 1974. Additionally some Radio Navigational Warnings in force are presented as well as other general information important to mariners, except the information that affects nautical charts and publications of the Paraguai, Paraná and Tietê rivers and their tributaries, which is treated in “Avisos aos Navegantes Hidrovia Paraguai-Paraná” and “Avisos aos Navegantes Hidrovia Tietê-Paraná”, both in Portuguese only.

1 - ISSUE OF “NOTICES TO MARINERS”

The “Notices to Mariners Maritime Area and Inland Waters in General” are available free of charge on the website: <http://www.mar.mil.br/dhn/chm/box-aviso-navegantes/avgantes/english/index.htm>.

The information on Paraguai-Paraná Hydroway is exclusively published through the monthly “Avisos aos Navegantes Hidrovia Paraguai-Paraná”, which are freely available on the website: <http://www.mar.mil.br/dhn/chm/box-aviso-navegantes/avgantes/hidrovia/tietepdf.htm>.

The information on Tietê-Paraná Hydroway is exclusively published through the trimestrial “Avisos aos Navegantes Hidrovia Tietê-Paraná”, which are available without charge on the website: <http://www.mar.mil.br/dhn/chm/box-aviso-navegantes/avgantes/hidrovia/tietepdf.htm>.

2 - ISSUE OF RADIO NAVIGATIONAL WARNING AND SAR INFORMATION

The issue of Radio Navigational Warnings, SAR information and Meteorological Information are summarized in the frame presented in the Table 1 on the next page. For further details, mariners should consult the “List of Radio Aids”.

NAVAREA and Coastal Radio Navigational Warnings are transmitted daily via radio and via satellite (Inmarsat C) until they are published in “Notices to Mariners” or cancelled whichever happens first. If they are still in force after 6 weeks, they will be presented only in “Notices to Mariners” and will no longer be divulged via radio/satellite.

Local Radio Navigational Warnings are usually issued in only two consecutive transmissions via radio, even if they are still in force after this. However, some Local Warnings that deal with events that represent great risk to navigation, such as new dangers and critical alterations in buoyage, are published daily until they are canceled. If they are still in force after 6 weeks, they will be presented only in “Notices to Mariners” and will no longer be divulged via radio.

The complete list of all the Radio Navigational Warning and SAR information in force can be accessed by Internet, at the address <http://www.mar.mil.br/dhn/dhn/index.htm>. This list is updated about twice a day. To receive Radio Navigational Warnings through Inmarsat-C system, mariners should program their equipments for NAVAREA V and select the letter(s) that designate the coastal region(s) concerned.

Weekly, on Wednesdays, a Navarea Radio Navigational Warning is issued, listing all the Radio Warnings in force. Mariners who need to receive any Radio Navigational Warning or SAR information in force at a different time from usual schedules of transmission may request it by radiotelephony, in VHF, by Channel 16 (156,8 MHz), the transmissions to the stations of the National Network of Coastal Stations (RENEC), of Embratel, whose list consists in the Appendix V - 2 of “List of Radio Aid”. The call frequencies consist of the frame presented in Table 1.

3 - RECOMMENDATIONS TO PRINT PATCHES, NOTES AND FRAMES

When printing patches from Notices to Mariners (NM) available on the internet, users should take the following precautions:

- Ensure scaling is not selected, including the “Fit to Page” option in the Adobe Acrobat print menu, to avoid compression in images.
- Use a good quality Inkjet/Laser printer with 300 dpi resolution or greater. Printed colour copies should be compared with the respective screen image to ensure that all charted features have reproduced suitably.
- Use paper size A4, minimum 75 gsm, for printing colour NM blocks, the same used for their printed version on the NM.

4 - COLLABORATION OF MARINERS OR USERS

Diretoria de Hidrografia e Navegação (DHN) requests that mariners:

a) When they find any irregularity that can affect safety of navigation, they inform RENEK and afterwards send the “Folha de Informações de Irregularidades (*Information Sheet on Irregularities*)”, according to the existent model at the back of this Notices to Mariners.

b) When they find any omission or inexactness in Brazilian nautical charts or publications edited by DHN, they send the “Folha de Correções a Cartas e Publicações Náuticas (*Correction Sheet to Nautical Charts and Publications*)”, according to the existent model at the back of this Notices to Mariners.

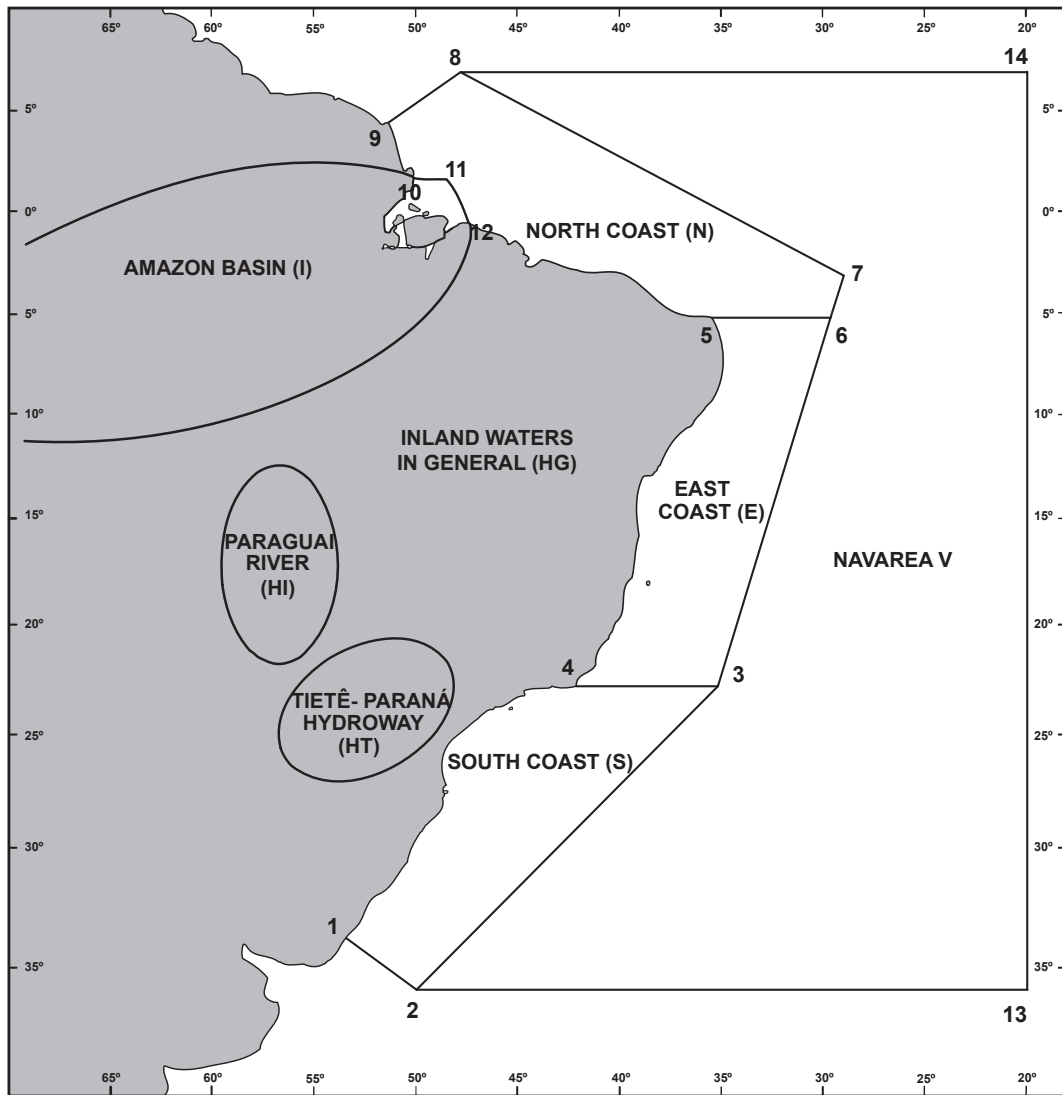
Table 1. ISSUE OF MARITIME SAFETY INFORMATION
(Radio Navigational Warnings, SAR and Meteorological Information) for NAVAREA/METAREA V

A) TRANSMISSIONS VIA RADIO (HF BAND) – BRAZILIAN NAVY RADIO STATION IN RIO DE JANEIRO				
SERVICES	SCHEDULES (DAILY)	CHANNELS (*)	FREQUENCIES	CONTENTS
RADIO NAVIGATIONAL WARNINGS AND SAR INFORMATION	0400 to 0500Z	RD	4.266,0 kHz (on demand of mariner) 6.448,0 kHz 8.580,0 kHz 12.709,0 kHz 16.974,0 kHz	- Area and Coastal Radio Warnings, except those already published in Notices to Mariners, and SAR Information (Portuguese/English) - Local Radio Warnings, except those already published in Notices to Mariners, and SAR information (Portuguese)
	1430 to 1545Z	RD		
	2130 to 2245Z	RD		
METEOROLOGICAL BULLETINS	0230 to 0330Z	RD	12.665,0 kHz 16.978,0 kHz	- Meteorological forecasts (Portuguese/English) - Meteorological warnings (Portuguese/English)
	0600 to 0730Z	RD		
	1845 to 1930Z	RD		
METEOROLOGICAL CHARTS	0745 to 0925Z	RS	12.665,0 kHz 16.978,0 kHz	- Analysis of atmospheric pressure on surface - Height and direction of waves - Wind at 10m above surface - Sea surface temperature
	1630 to 1810Z			
B) TRANSMISSIONS VIA RADIO (VHF AND HF BANDS) – COASTAL STATIONS NET (RENEC) OF EMBRATEL				
SERVICES	SCHEDULES	CHANNELS (*)	FREQUENCIES	CONTENTS
METEOROLOGICAL BULLETINS	On demand of mariner	RL	VHF: Call in 156,8 MHz (Channel 16) and traffic in a Channel to be indicated by the station. HF: Call in 4.125,0 kHz and traffic in a frequency designed by the station	- Meteorological Forecast (Portuguese/English) - Meteorological warnings (Portuguese/English)
METEOROLOGICAL WARNINGS, RADIO NAVIGATIONAL WARNINGS AND SAR INFORMATION	As necessary			- Meteorological warnings (Portuguese/English) - Most relevant Area, Coastal and Local Radio Warnings - SAR information (Portuguese/English)
C) TRANSMISSIONS VIA SATELLITE (INMARSAT-C) – LAND EARTH STATION, BURUM - NETHERLANDS				
SERVICES	SCHEDULES (DAILY)	SATELLITE	CONTENTS	
RADIO NAVIGATIONAL WARNINGS AND SAR INFORMATION	0030Z and 1230Z or as necessary	East Atlantic (AOR-E)	- SAR Information (English) - Area and Coastal Warnings (English), except those already published in Notices to Mariners.	
METEOROLOGICAL BULLETINS	0730Z and 1930Z or as necessary		- Meteorological forecasts (English) - Meteorological warnings (English)	
D) INTERNET				
SERVICES	SITES AND LINKS			CONTENTS
RADIO NAVIGATIONAL WARNINGS AND SAR INFORMATION	www.mar.mil.br/dhn/chm/box-aviso-navegantes/avgantes/avradio.htm			Area, Coastal and Local Radio Warnings (Portuguese)
	http://www.mar.mil.br/dhn/chm/box-aviso-navegantes/avgantes/avradioint.htm			Area and Coastal Radio Warnings (English)
NOTICES TO MARINERS (**)	www.mar.mil.br/dhn/chm/box-aviso-navegantes/avgantes/foheto/pdf.htm (choose the link of NM of interest)			- In Section II of NM: Area, Coastal and Local Radio Warnings (Portuguese) in force more than 6 weeks.
	www.mar.mil.br/dhn/chm/box-aviso-navegantes/avgantes/english/pdfing.htm (choose the link of NM of interest)			- In Section VII of NM: Area and Coastal Radio Warnings (English) in force more than 6 weeks.
METEOROLOGICAL BULLETINS	www.mar.mil.br/dhn/chm/meteo/index.htm (choose the link "meteoromarinha" – in Portuguese)			- Meteorological forecasts (Portuguese/English)
	www.mar.mil.br/dhn/chm/meteo/indexing.htm (choose the link "bulletins" – in English)			- Meteorological warnings (Portuguese/English)
METEOROLOGICAL WARNINGS	www.mar.mil.br/dhn/chm/meteo/index.htm (choose the link "avisos de mau tempo" – in Portuguese)			- Meteorological warnings (Portuguese/English)
	www.mar.mil.br/dhn/chm/meteo/indexing.htm (choose the link "severe weather warnings" – in English)			
METEOROLOGICAL CHARTS	www.mar.mil.br/dhn/chm/meteo/index.htm (choose the link "cartas sinóicas" – in Portuguese)			- Analysis of atmospheric pressure on surface and other products.
	www.mar.mil.br/dhn/chm/meteo/indexing.htm (choose the link "synoptic charts" – in English)			

(*) RD: Radio Data (USB-A3J/J2D) RS: Radio facsimile (F3C) RL: Radiotelephone (F3E and J3E)

(**) SAR (search and rescue) Radio Warnings and Radio Navigational Warnings related to gunnery area interdiction and other brief activities are not present in sections II and VII of Notices to Mariners.

Figure 1. Schematic representation of NAVAREA V, Coastal Regions and Inland Waters, for classification and identification of Radio Navigational Warnings and Notices to Mariners.



a) NAVAREA V: comprises the maritime area limited by the following points:

Points	LATITUDE	LONGITUDE
1	33° 45' S	053° 22' W
2	35° 50' S	050° 10' W
13	35° 50' S	020° 00' W
14	07° 00' N	020° 00' W
8	07° 00' N	049° 28' W
9	04° 30' N	051° 35' W

b) COASTAL REGIONS: comprise the maritime areas limited by the geographic coordinates mentioned below, as well as bays, inlets and ports covered by them:

SOUTH COAST (S)

Points	LATITUDE	LONGITUDE
1	33° 45' S	053° 22' W
2	35° 50' S	050° 10' W
3	23° 01' S	035° 00' W
4	23° 01' S	042° 00' W

- VII -
EAST COAST (E)

Points	LATITUDE	LONGITUDE
3	23° 01' S	035° 00' W
4	23° 01' S	042° 00' W
5	05° 10' S	035° 29' W
6	05° 10' S	029° 33' W

NORTH COAST (N)

Points	LATITUDE	LONGITUDE
5	05° 10' S	035° 29' W
6	05° 10' S	029° 33' W
7	03° 00' S	028° 55' W
8	07° 00' N	049° 28' W
9	04° 30' N	051° 35' W
10	01° 40' N	049° 55' W
11	01° 40' N	048° 35' W
12	00° 37' S	047° 22' W

AMAZON BASIN (I)

Estuary Area² of Amazonas and Pará rivers, to the following points:

Points	LATITUDE	LONGITUDE
10	01° 40' N	049° 55' W
11	01° 40' N	048° 35' W
12	00° 37' S	047° 22' W

c) NAVAREA WARNINGS: are those in maritime area outside the limits of coastal regions.

d) OCEANIC AREA : comprises the maritime area outside the limits of coastal regions.

e) INLAND WATERS (rivers, lakes and lagoons):

- AMAZON BASIN (I): comprises Amazonas river, and its tributaries, upstream Santana Leste light, in the vicinity of the city of Santana (AP), as well as Pará river, and its tributaries, upstream the leading line Chapéu Virado light - Coroa Grande light, in the vicinity of Belém (PA);

- PARAGUAI RIVER (HI): comprises Paraguai river and its tributaries;

- TIETÊ-PARANÁ HYDROWAY (HT): comprises Tietê and Paraná rivers and their tributaries;

- INLAND WATERS IN GENERAL (HG): comprises the other navigable inland ways (rivers, lakes and lagoons). E.g. Lagoa dos Patos and Lago Paranoá.

² - In Amazonas river, downstream Santana Leste light;

- In Pará river, downstream the leading line Chapéu Virado light - Coroa Grande light.

RADIO NAVIGATIONAL WARNINGS

The World Meteorological Organization is conducting a survey regarding the World-Wide Meteorological Information and Warning Service available at: WWW.JCOMM.INFO/MMMS. Your participation is GREATLY appreciated and VALUED.

Here below there are some of the Radio Warnings in force:

OCEANIC AREA

Area Radio Navigational Warnings in force, published in former Notices to Mariners:

Nil.

Area Radio Navigational Warnings in force more than 6 weeks, published for the first time:

Nil.

AMAZON BASIN

COASTAL RADIO NAVIGATIONAL WARNINGS

Coastal Radio Navigational Warnings in force, published in former Notices to Mariners:

N. of Warning	N. of NM	N. of Warning	N. of NM
I 0963/15	01/16	I 0964/15	01/16

Coastal Radio Navigational Warnings in force for more than 6 weeks, published for the first time:

Nil.

NORTH COAST

COASTAL RADIO NAVIGATIONAL WARNINGS

Coastal Radio Navigational Warnings in force, published in former Notices to Mariners:

N. of Warning	N. of NM	N. of Warning	N. of NM	N. of Warning	N. of NM
N 0799/15	01/16	N 1129/15	02/16	N 1154/15	02/16

Coastal Radio Navigational Warnings in force for more than 6 weeks, published for the first time:

N 0120/16
CABO MAGUARI VICINITY
CHART 231
SHIPWRECK BARCO DE PESCA MARINHEIRO DA VIGIA IN 00-13.67S 048-11.14W
CANCEL THIS WARNING 290300 UTC JUL 16.

EAST COAST

COASTAL RADIO NAVIGATIONAL WARNINGS

Coastal Radio Navigational Warnings in force, published in former Notices to Mariners:

N. of Warning	N. of NM	N. of Warning	N. of NM	N. of Warning	N. of NM	N. of Warning	N. of NM
E 0678/14	01/16	E 1162/15	02/16	E 1247/15	03/16	E 0095/16	05/16
E 1136/15	02/16	E 1176/15	03/16	E 0086/16	05/16	E 0105/16	05/16

Coastal Radio Navigational Warnings in force for more than 6 weeks, published for the first time:

E 0145/16
 PORTO DE CABEDELLO
 CHART 830
 LIGHT BUOY NR 7 NRORD 1232 06-58.30S 034-50.60W UNLIT
 CANCEL THIS WARNING 070006 UTC AUG 16.

E 0110/16
 EAST OF RECIFE
 CHART 21040 (INT 2005)
 UNLIGHT IN ORANGE AND WHITE COLOR, WITH REFLECTOR RADAR, DATA COLLECT,
 TEMPORARILY ESTABLISHED IN 07-58.22S 030-34.06W
 CANCEL THIS WARNING 250359 UTC JUL 16.

E 0109/16
 PORTO DE NATAL
 CHART 802
 RECIFE DE NATAL LIGHT NRORD 1140 05-45.09S 035-11.68W RANGE REDUCED TO 7 MN
 CANCEL THIS WARNING 251257 UTC JUL 16.

E 0076/16
 EAST OF CABO DE SAO TOME
 CHART 21060 (INT 2007)
 OIL PROSPECTION WORK EXISTENCE OF 08 UNLIGHT BUOY IN ORANGE COLOR IN 22-06.55S 037-03.12W
 CANCEL THIS WARNING 180359 UTC APR 16.

SOUTH COAST

COASTAL RADIO NAVIGATIONAL WARNINGS

Coastal Radio Navigational Warnings in force, published in former Notices to Mariners:

N. of Warning	N. of NM	N. of Warning	N. of NM	N. of Warning	N. of NM
S 0877/15	01/16	S 1086/15	02/16	S 1218/15	03/16
S 1067/15	02/16	S 1112/15	02/16		

Coastal Radio Navigational Warnings in force more than 6 weeks, published for the first time:

S 0137/16
 MAR PEQUENO (DA BARRA DE ICAPARA A CANANEIA)
 CHART 1702
 ICAPARA LIGHT NRORD 3502 24-40.95S 047-27.18W UNLIT
 CANCEL THIS WARNING 020035 UTC AUG 16.

AMENDMENTS TO CHARTS

NUMERICAL LIST OF CHARTS AFFECTED BY THE NOTICES PUBLISHED IN THIS NOTICES TO MARINERS

Chart N°	CLASS AND NUMBER OF NOTICE		
	Temporary	Preliminary	Permanent
1403 - 1550 - 22900 (INT 2122)	-	-	E 42
1520	S 47	-	-
1622 - 1623	-	-	S 48
1902	-	-	S 44
4500 (HM-D16)	-	-	I 46
21050 (INT 2006)	-	-	E 43
21060 (INT 2007)	-	-	45

Temporary (T) and Preliminary (P) Notices in force and Permanent Notices published for the first time.

OCEANIC AREA

TEMPORARY (T) and PRELIMINARY (P) NOTICES in force, published in former Notices to Mariners:

Nil.

TEMPORARY (T), PRELIMINARY (P) and PERMANENT NOTICES in the fortnight:

*** 45/16 SOUTH ATLANTIC - BRASIL**

East of Espírito Santo - Exclusive Economic Zone

Reference: Chart 12000 – Symbols, Abbreviations and Terms, pg. 51 N (47)

Chart 21060 (INT 2007) Datum: WGS-84 (Last correction: 40/16)

Insert	limit of exclusive economic zone (EEZ), in a circular segment	23°18,0'S 31°20,0'W 22°48,0'S 31°58,0'W 22°08,0'S 32°28,0'W 21°22,0'S 32°47,0'W 20°33,0'S 32°54,0'W 19°45,0'S 32°48,0'W 18°59,0'S 32°30,0'W 18°17,0'S 31°59,0'W 17°44,0'S 31°20,0'W
--------	---	---

Insert	"BRASIL ZEE BRAZIL EEZ" near the position:	20°33,0'S 32°54,0'W
--------	---	---------------------

AMAZON BASIN

TEMPORARY (T) and PRELIMINARY (P) NOTICES in force, published in former Notices to Mariners:

N. of Notice	N. of Chart	NM	Valid until
I 95(P)/00	4202 A	01/16	-
I 44(P)/01	231 - 300	01/16	-
I 157(P)/02	Croqui do Rio Guamá, fl. nº 3	01/16	-
I 58(P)/03	4102 B	01/16	-
I 5(P)/04	Croqui do Rio Negro, fl. nº 004	01/16	-
I 99(P)/04	203 - 204	01/16	-
I 83(T)/05	304 - 316 - 320	01/16	-
I 85(P)/05	304 - 316	01/16	-
I 87(P)/05	200 - 230 - 232	01/16	-
I 158(P)/05	4110 - 4106B - 4150 (HS-A1)	01/16	-
I 30(P)/07	4150 (HS-A4)	01/16	-
I 40(P)/07	4500 (HM-B8)	01/16	-
I 140(P)/08	4110	01/16	-
I 235(P)/08	4110	01/16	-
I 66(P)/09	4105 A - 4105 B	01/16	-
I 70(P)/09	4500 (HM-B16, HM-C7, HM-C20, HM-D3, HM-D9, HM-D12, HM- D13, HM-D14, HM-D11)	01/16	-
I 71(P)/09	A4500 (HM-C26 e HM-D17)	01/16	-
I 77(P)/09	4342 B	01/16	-
I 134(P)/09	4150 (HS-C6)	01/16	-
I 165(P)/09	ATLAS 4500	01/16	-
I 12(P)/11	4416	01/16	-
I 101(P)/11	4150 (HS-A9, HS-A10, HS-A11)	01/16	-
I 19(P)/12	4150 - 4106B	01/16	-
I 3(P)/13	4102B - 4103 A	01/16	-
I 3(P)/13	4102 A - 4102 B	01/16	-
I 38(P)/13	204	01/16	-
I 40(P)/13	242	01/16	-
I 45(P)/13	204 - 220	01/16	-
I 78(P)/13	4202 A/B	01/16	-
I 80(P)/13	4150 (HS-A4, HS-A9)	01/16	-
I 88(P)/13	304	01/16	-
I 97(P)/13	4102 B	01/16	-
I 157(P)/13	4150 (HS-A7)	01/16	-
I 158(P)/13	4150 (HS-A8)	01/16	-
I 159(P)/13	4150 (HS-A9)	01/16	-
I 160(P)/13	4150 (HS-A10)	01/16	-
I 161(P)/13	4150 (HS-A11)	01/16	-
I 166(P)/13	4102A	01/16	-
I 167(P)/13	4150 (HS-A12)	01/16	-
I 168(P)/13	4150 (HS-A13)	01/16	-
I 169(P)/13	4150 (HS-A14)	01/16	-
I 170(P)/13	4150 (HS-B1)	01/16	-
I 171(P)/13	4150 (HS-B2)	01/16	-
I 181(P)/13	204	01/16	-
I 1(P)/14	4103 A/B	01/16	-
I 30(P)/14	4150 (HS-B3)	01/16	-
I 31(P)/14	4150 (HS-B4)	01/16	-
I 32(P)/14	4150 (HS-B5)	01/16	-
I 63(P)/14	4101 B	01/16	-
I 64(P)/14	203 - 204 - 21300 (INT 4196)	01/16	-
I 67(P)/14	303	01/16	-
I 68(P)/14	242 - 243	01/16	-
I 70(P)/14	4103 A	01/16	-
I 123(P)/14	4103 B - 4381 A	01/16	-
I 168(P)/14	4361 A	01/16	-
I 169(P)/14	303 - 21400 (INT 4197)	01/16	-
I 176(P)/14	4201 A - 4201 B	01/16	-
I 208(P)/14	4104 A	01/16	-
I 209(P)/14	4104 B	01/16	-

N. of Notice	N. of Chart	NM	Valid until
I 223(P)/14	4103 B	01/16	-
I 224(P)/14	4104 A	01/16	-
I 230(P)/14	204 - 206	01/16	-
I 232(P)/14	4101 A	01/16	-
I 233(P)/14	4101 B	01/16	-
I 241(P)/14	204	01/16	-
I 242(P)/14	242	01/16	-
I 248(P)/14	4328 B	01/16	-
I 1(P)/15	4101 A	01/16	01-04-2016
I 7(P)/15	4103 B	01/16	-
I 9(P)/15	4104 A	01/16	-
I 10(P)/15	4104 B	01/16	-
I 21(P)/15	4150 (HS-D9, HS-D10, HS-D11)	01/16	-
I 30(P)/15	21300 (INT 4196)	01/16	-
I 74(P)/15	4110	01/16	-
I 75(P)/15	204	01/16	-
I 86(P)/15	4150 (HS-C8)	01/16	-
I 87(P)/15	4150 (HS-C9)	01/16	-
I 88(P)/15	4150 (HS-C10)	01/16	-
I 89(P)/15	4150 (HS-C11)	01/16	-
I 93(P)/15	4101 A	01/16	-
I 112(P)/15	4150 (HS-C5)	01/16	-
I 118(P)/15	4500 (HM-C21)	01/16	-
I 119(P)/15	4500 (HM-C22)	01/16	-
I 120(P)/15	4500 (HM-C23)	01/16	-
I 121(P)/15	4500 (HM-C24)	01/16	-
I 122(P)/15	4500 (HM-C25)	01/16	-
I 123(P)/15	4500 (HM-C26)	01/16	-
I 124(P)/15	4500 (HM-D1)	01/16	-
I 169(P)/15	4411	01/16	-
I 170(P)/15	4418	01/16	-
I 172(P)/15	4150 (HS-A1)	01/16	-
I 173(P)/15	4150 (HS-A2)	01/16	-
I 174(P)/15	4150 (HS-A3)	01/16	-
I 175(P)/15	4150 (HS-A4)	01/16	-
I 176(P)/15	4150 (HS-A5)	01/16	-
I 177(P)/15	4150 (HS-A6)	01/16	-
I 178(P)/15	4150 (HS-A7)	01/16	-
I 189(P)/15	4104	01/16	-
I 192(T)/15	4103 B, 4381 A/B, 4382 A/B, 4411, 4412, 4413, 4414, 4415, 4416, 4417, 4418	01/16	-
I 196(P)/15	4500 (HM-C1)	01/16	-
I 197(P)/15	4500 (HM-C2)	01/16	-
I 204(P)/15	4150 (HS-C11, HS-C12, HS-C13, HS-C14, HS-C15, HS-D1)	01/16	-
I 205(P)/15	4103 A	01/16	-
I 3(P)/16	242 - 4101 A	01/16	-
I 6(P)/16	4102 B	02/16	-
I 7(P)/16	4103 A	02/16	-
I 14(P)/16	4150 (HS-B6)	03/16	-
I 15(P)/16	4150 (HS-C1 and plan)	03/16	-
I 16(P)/16	4150 (HS-C2)	03/16	-
I 17(P)/16	4150 (HS-C3)	03/16	-
I 21(P)/16	4150 (HS-C4)	04/16	-
I 22(P)/16	4150 (HS-C5)	04/16	-
I 23(P)/16	4150 (HS-C6)	04/16	-
I 24(P)/16	4150 (HS-C7)	04/16	-
I 25(P)/16	4150 (HS-C8)	04/16	-
I 26(P)/16	4150 (HS-C8 plan)	04/16	-
I 28(P)/16	304	04/16	-
I 29(P)/16	4381 A and plan - 4381 B	04/16	-

TEMPORARY (T), PRELIMINARY (P) and PERMANENT NOTICES in the fortnight:

*** I 46/16 BRASIL - AMAZON BASIN**

Rio Madeira - Mooring buoys

Reference: Chart 12000 – Symbols, Abbreviations and Terms, pg. 62 Q (40)

ATLAS 4500 (Carta HM-D16) Datum: WGS-84 (Last correction: 38/16)

Insert	 (no. 1)	08°37,08'S 63°48,24'W
	 (no. 2)	08°36,75'S 63°47,72'W
	 (no. 3)	08°36,64'S 63°47,54'W

NORTH COAST

TEMPORARY (T) and PRELIMINARY (P) NOTICES in force, published in former Notices to Mariners:

N. of Notice	N. of Chart	NM	Valid until
N 94(P)/04	703 - 720	01/16	-
N 154(P)/10	414	01/16	-
N 58(P)/11	701 - 710	01/16	-
N 26(T)/13	21010 (INT 4071) - 21100 (INT 4194) - 21200 (INT 4195)	01/16	-
N 117(P)/13	410 - 411 - 412 - 413	01/16	-

N. of Notice	N. of Chart	NM	Valid until
N 142(P)/14	701	01/16	-
N 141(T)/15	705 - 710	01/16	-
N 148(T)/15	21010 (INT 4071) - 21100 (INT 4194)	01/16	-
N 149(T)/15	21900 (INT 2112)	01/16	-
N 191(T)/15	21500 (INT 2108)	01/16	-
N 18(T)/16	701 - 710	03/16	-

TEMPORARY (T), PRELIMINARY (P) and PERMANENT NOTICES in the fortnight:

Nil.

EAST COAST

TEMPORARY (T) and PRELIMINARY (P) NOTICES in force, published in former Notices to Mariners:

N. of Notice	N. of Chart	NM	Valid until
E 138(P)/04	1107 - 1110 - 1170 - 1171	01/16	-
E 97(P)/05	1310 - 1311	01/16	-
E 105(P)/07	1311	01/16	-
E 126(P)/08	902	01/16	-
E 127(P)/08	930	01/16	-
E 161(P)/09	1550	01/16	-
E 56(P)/10	1106 - 1110	01/16	-
E 128(T)/10	1103	01/16	-
E 8(P)/11	901	01/16	-
E 88(P)/11	1101	01/16	-
E 37(P)/12	1401	01/16	-
E 39(P)/12	1101	01/16	-
E 98(T)/12	902	01/16	-
E 147(T)/12	902	01/16	-

N. of Notice	N. of Chart	NM	Valid until
E 68(P)/13	1401	01/16	-
E 116(P)/13	1312	01/16	-
E 66(P)/14	1401	01/16	-
E 167(P)/14	1504	01/16	06-06-2018
E 203(P)/14	1201	01/16	30-09-2016
E 225(P)/14	1107 - 1110 - 1170 - 1171	01/16	-
E 134(P)/15	1503 - 1505	01/16	-
E 143(P)/15	1401	01/16	-
E 147(T)/15	1401	01/16	-
E 186(T)/15	1200	01/16	01-11-2016
E 187(T)/15	22800 (INT 2121)	01/16	01-11-2016
E 201(P)/15	1420 and plan	01/16	-
E 1(T)/16	22800 (INT 2121)	01/16	16-06-2016
E 5 (T)/16	1406	02/16	-

TEMPORARY (T), PRELIMINARY (P) and PERMANENT NOTICES in the fortnight:

* E 42/16 SOUTH ATLANTIC - BRASIL - EAST COAST

Cabo de São Tomé - Depths, depth contours and diagrams

Chart 1403 Datum: WGS-84 (Last correction: 62/15)

Insert the accompanying block. 21°50,32'S 40°56,94'W

Chart 1550 Datum: WGS-84 (Last correction: 40/16)

Insert the accompanying blocks. 21°50,4'S 40°57,6'W (part 1)
21°51,2'S 40°32,7'W (part 2)

Chart 22900 (INT 2122) Datum: WGS-84 (Last correction: 80/15)

Insert the accompanying blocks. 21°48,6'S 40°57,8'W (part 1)
21°49,9'S 40°32,6'W (part 2)


* E 43/16 SOUTH ATLANTIC - BRASIL - EAST COAST

East of Cumuruxatiba - Extractive Reserves

Reference: Chart 12000 – Symbols, Abbreviations and Terms, pg. 48 N (2.1)

Chart 21050 (INT 2006) Datum: WGS-84 (Last correction: 46/15)

Insert the accompanying note 13° 19,3'S 039° 59,7'W

Insert (in green color)  joining the positions:
16° 43,4'S 039° 07,2'W
16° 43,4'S 038° 58,9'W
16° 46,3'S 038° 59,5'W
16° 47,1'S 038° 59,7'W
16° 48,7'S 039° 00,2'W
16° 50,7'S 038° 59,0'W
16° 52,7'S 038° 58,4'W
16° 53,9'S 038° 58,3'W
16° 56,9'S 038° 58,9'W
17° 00,0'S 039° 01,1'W
17° 01,0'S 039° 01,2'W
17° 02,0'S 039° 01,6'W
17° 02,5'S 039° 01,9'W
17° 03,7'S 039° 01,7'W
17° 06,8'S 039° 02,3'W
17° 08,3'S 039° 02,7'W
17° 09,4'S 039° 03,0'W
17° 10,7'S 039° 03,7'W
17° 11,8'S 039° 04,4'W
17° 12,1'S 039° 04,5'W
17° 13,5'S 039° 04,5'W
17° 13,5'S 039° 12,9'W

Insert "RESERVA EXTRATIVISTA" (Ver nota) 16° 59,6'S 038° 59,4'W
"EXTRACTIVE RESERVE" (see Note)

SOUTH COAST

TEMPORARY (T) and PRELIMINARY (P) NOTICES in force, published in former Notices to Mariners:

N. of Notice	N. of Chart	NM	Valid until
S 150(T)/05	30 (INT 201) - 90	01/16	-
S 54(P)/06	1822	01/16	-
S 86(P)/06	1902 - 4840	01/16	-
S 56(P)/07	1501 - 1512	01/16	-
S 21(T)/08	2101	01/16	-
S 38(T)/08	1511 - 1512	01/16	-
S 133(P)/08	1702	01/16	-
S 137(P)/08	2102	01/16	-
S 142(T)/08	21070 (INT 2008) - 70	01/16	-
S 234(P)/08	1501 - 1511	01/16	-
S 38(P)/09	1903	01/16	-
S 85(P)/09	1805 ER	01/16	-
S 19(P)/10	1902 - 1903	01/16	-
S 63(P)/10	2101	01/16	-
S 71(P)/10	1621	01/16	-
S 78(P)/10	1636	01/16	-
S 132(T)/10	1636	01/16	-
S 173(P)/11	1801	01/16	-
S 8(P)/12	1 - 30 - 21070 (INT 2008)	01/16	-
S 36(P)/12	1621	01/16	-
S 50(P)/12	2101 - 2112	01/16	-
S 78(P)/12	23000 (INT 2123)	01/16	9-12-2026
S 140(P)/12	1623	01/16	-
S 20(P)/13	1901 - 1909 - 1910 - 1911	01/16	-
S 73(P)/13	2101 - 2110	01/16	-
S 114(P)/13	1622	01/16	-
S 61(P)/14	1641 - 1645	01/16	-
S 71(P)/14	1801	01/16	-
S 78(P)/14	1822	01/16	-
S 89(P)/14	1907 - 1908	01/16	-
S 206(P)/14	1607 - 1622 - 1623	01/16	-
S 226(P)/14	1511 - 1512 - 1515	01/16	-

N. of Notice	N. of Chart	NM	Valid until
S 227(P)/14	1805 ER	01/16	-
S 229(T)/14	1801	01/16	30-05-2018
S 22(P)/15	23100 - 23200 - 21070	01/16	-
S 56(P)/15	470+ - 1711	01/16	-
S 64(P)/15	1511 - 1512 - 1515	01/16	-
S 115(T)/15	1511	01/16	01-08-2016
S 132(P)/15	1501 - 1511 - 1512	01/16	-
S 144(T)/15	1511 - 1512 - 1514 - 1515	01/16	-
S 150(T)/15	1501 - 1511 - 1512	01/16	-
S 155(T)/15	1907 - 1908 - 1910	01/16	-
S 156(T)/15	1511	01/16	-
S 157(T)/15	1901	01/16	-
S 158(T)/15	1620 - 1621	01/16	-
S 159(T)/15	1621	01/16	-
S 160(T)/15	1607 - 1620 - 1621	01/16	-
S 161(T)/15	1621	01/16	-
S 162(T)/15	1622 - 1623	01/16	-
S 163(T)/15	1633	01/16	-
S 164(T)/15	1901	01/16	-
S 166(P)/15	1901	01/16	-
S 179(T)/15	23500 (INT 2128)	01/16	-
S 180(T)/15	1511 - 1512 - 1515	01/16	-
S 198(P)/15	1501 - 1511 - 1512 - 1515	01/16	-
S 200(T)/15	2101 - 2102	01/16	20-04-2016
S 214(T)/15	1623	01/16	03-08-2016
S 215(T)/15	1623	01/16	06-11-2016
S 19(T)/16	21070 (INT 2008) - 23100 (INT 2124)	03/16	-
S 30(P)/16	1501 - 1513	04/16	-
S 31(P)/16	21070 (INT 2008)	04/16	-
S 32(T)/16	1607 - 1631 - 23100 (INT 2124)	04/16	-

TEMPORARY (T), PRELIMINARY (P) and PERMANENT NOTICES in the fortnight:

*** S 44/16 SOUTH ATLANTIC - BRASIL - SOUTH ATLANTIC**

South of Florianópolis - Extractive Reserve

Reference: Chart 12000 – Symbols, Abbreviations and Terms, pg. 48 N (2.1)

Chart 1902 Datum: WGS-84 (Last correction: 13/15)

Insert (in green color) **TTTTTTTTTTTTTT** joining the positions: 27°40,37'S 048°34,32'W
 † 27°38,07'S 048°33,86'W
 † 27°37,44'S 048°32,40'W
 † 27°38,90'S 048°31,45'W

Insert "RESERVA EXTRATIVISTA" 27°38,51'S 048°33,47'W
 (ver Nota)

Insert the accompanying note. 27°10,20'S 048°40,20'W

*** S 47(T)/16 SOUTH ATLANTIC - BRASIL - SOUTH COAST**

Lagoa Rodrigo de Freitas - Works

Valid until: 14-09-2016

Chart 1520 Datum: Dendê (SGE)

Insert Work of installation of metal structures between positions:

22° 58,227'S 43° 12,977'W
22° 58,729'S 43° 12,965'W
22° 57,838'S 43° 12,412'W
22° 58,093'S 43° 12,348'W

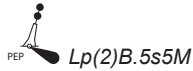
*** S 48/16 SOUTH ATLANTIC - BRASIL - SOUTH COAST**

Porto de Itaguaí - Buoyage

Reference: Chart 12000 – Symbols, Abbreviations and Terms, pg. 67 Q (130.4)

Chart 1622 Datum: WGS-84 (Last correction: 34/16)

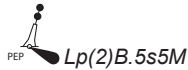
Insert



22°57,45'S 043°51,13'W

Chart 1623 Datum: WGS-84 (Last correction: 34/16)

Insert



22°57,450'S 043°51,130'W

INLAND WATERS IN GENERAL

TEMPORARY (T) and PRELIMINARY (P) NOTICES in force, published in former Notices to Mariners:

N. of Notice	N. of Chart	NM	Valid until
HG 139(T)/93	2105	1/16	-
HG 65(T)/95	2109 - 2111 - 2113 - 2140	1/16	-
HG 164(P)/96	2109 - 2111 - 2140	1/16	-
HG 176(T)/97	2103 - 2105 - 2106 - 2107 - 2108 - 2109 - 2111 - 2112	1/16	-

N. of Notice	N. of Chart	NM	Valid until
HG 75(P)/98	2103 - 2108 - 2109	1/16	-
HG 31(P)/00	2103 - 2104	1/16	-

TEMPORARY (T), PRELIMINARY (P) and PERMANENT NOTICES in the fortnight:

Nil.

SPECIAL PERMANENT NOTICES

SPECIAL PERMANENT NOTICES in force, published in former Notices to Mariners:

N. of Notice	N. of NM
SPN 12/95	1/16
SPN 8/99	1/16

N. of Notice	N. of NM
SPN 8/01	1/16
SPN 1/04	1/16

N. of Notice	N. of NM
SPN 2/06	1/16
SPN 4/07	1/16

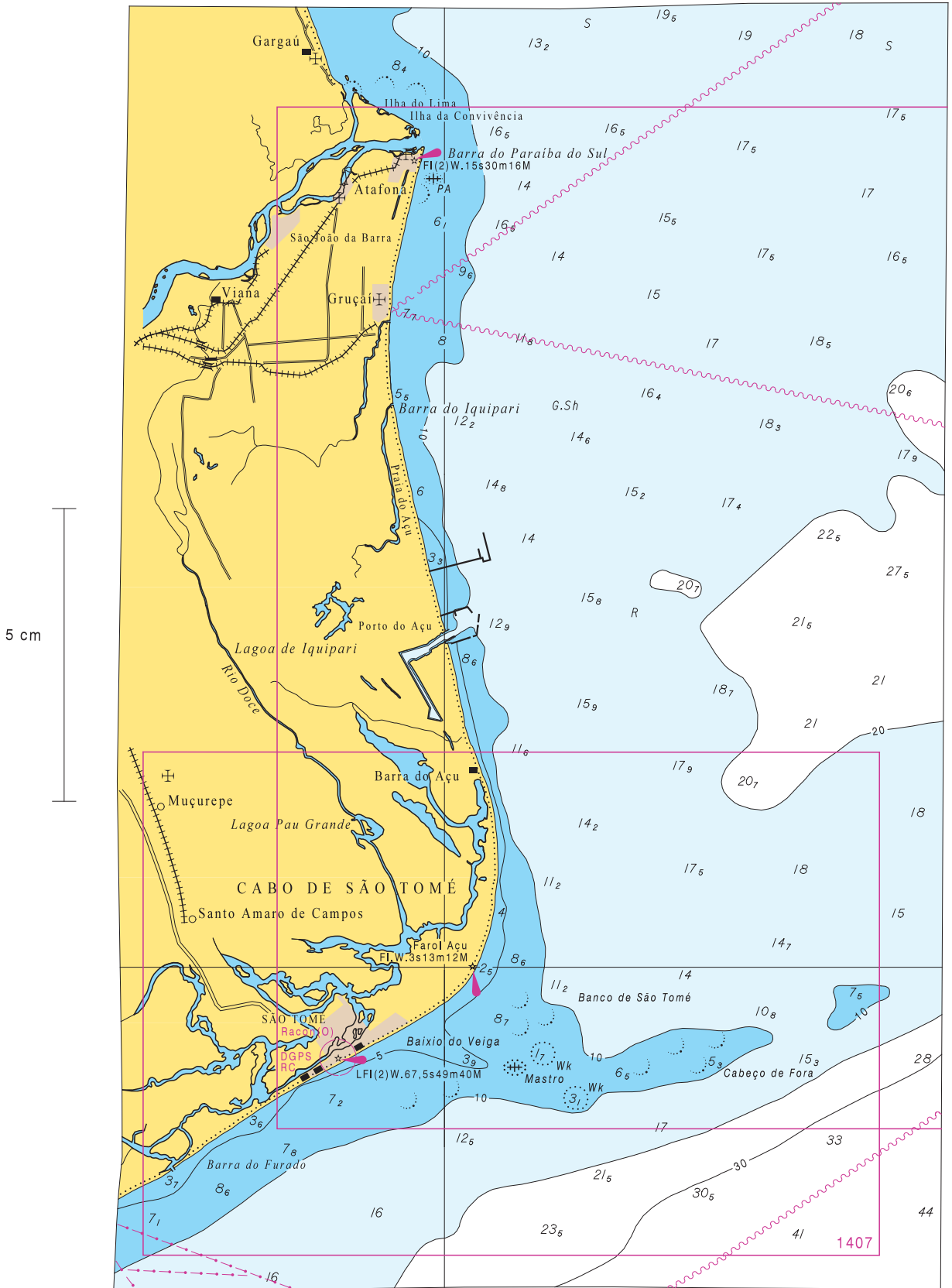
N. of Notice	N. of NM
SPN 2/08	1/16
SPN 3/08	1/16

SPECIAL PERMANENT NOTICES in the fortnight:

Nil.

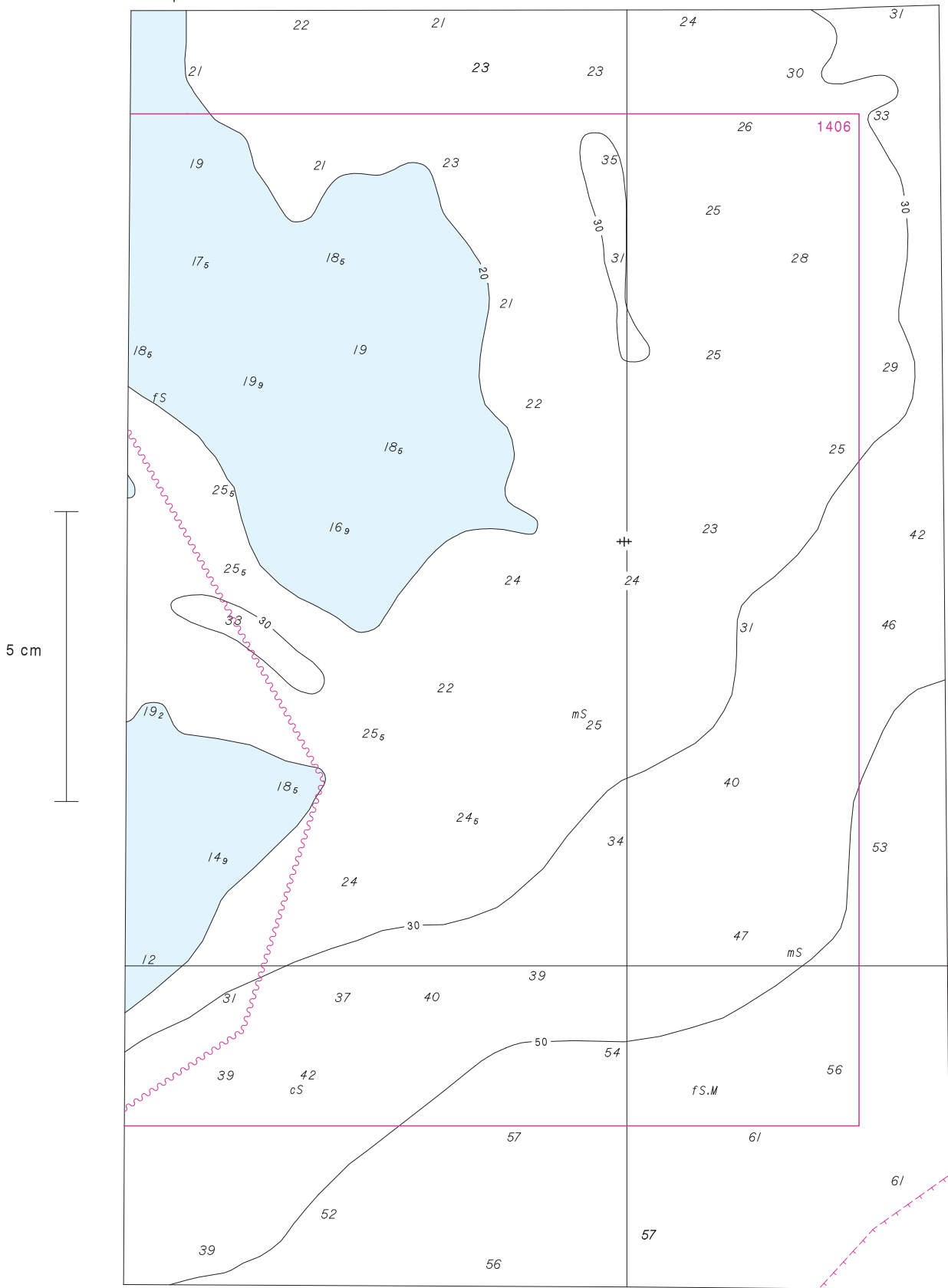
SEÇÃO VIII - REPRODUÇÕES DE TRECHOS, QUADROS E NOTAS

Acompanha o Aviso Nº E 42 de 2016.

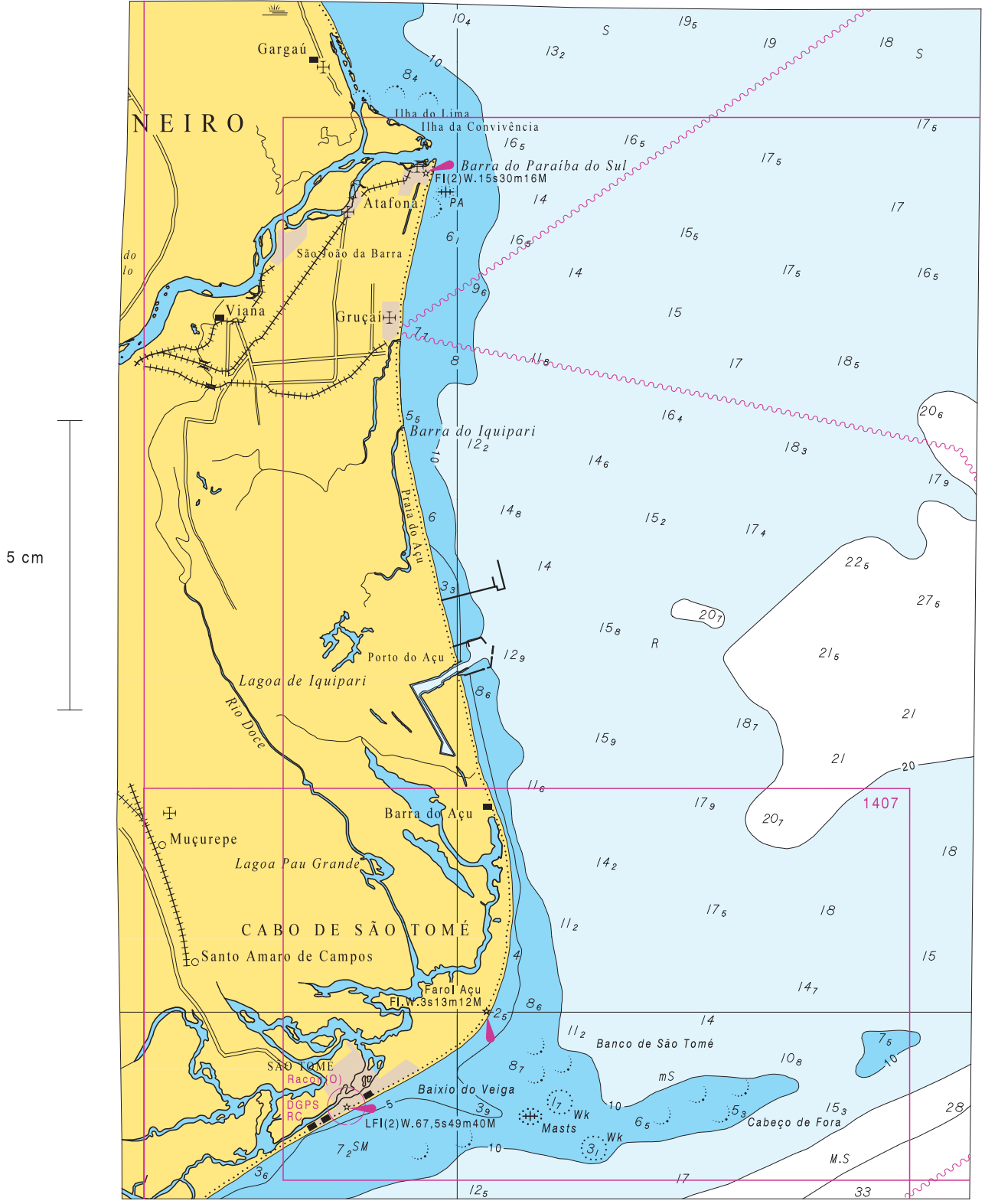


Correção para a Carta Nº 1550 - 1ª EDIÇÃO (PARTE 1).

Acompanha o Aviso Nº E 42 de 2016.

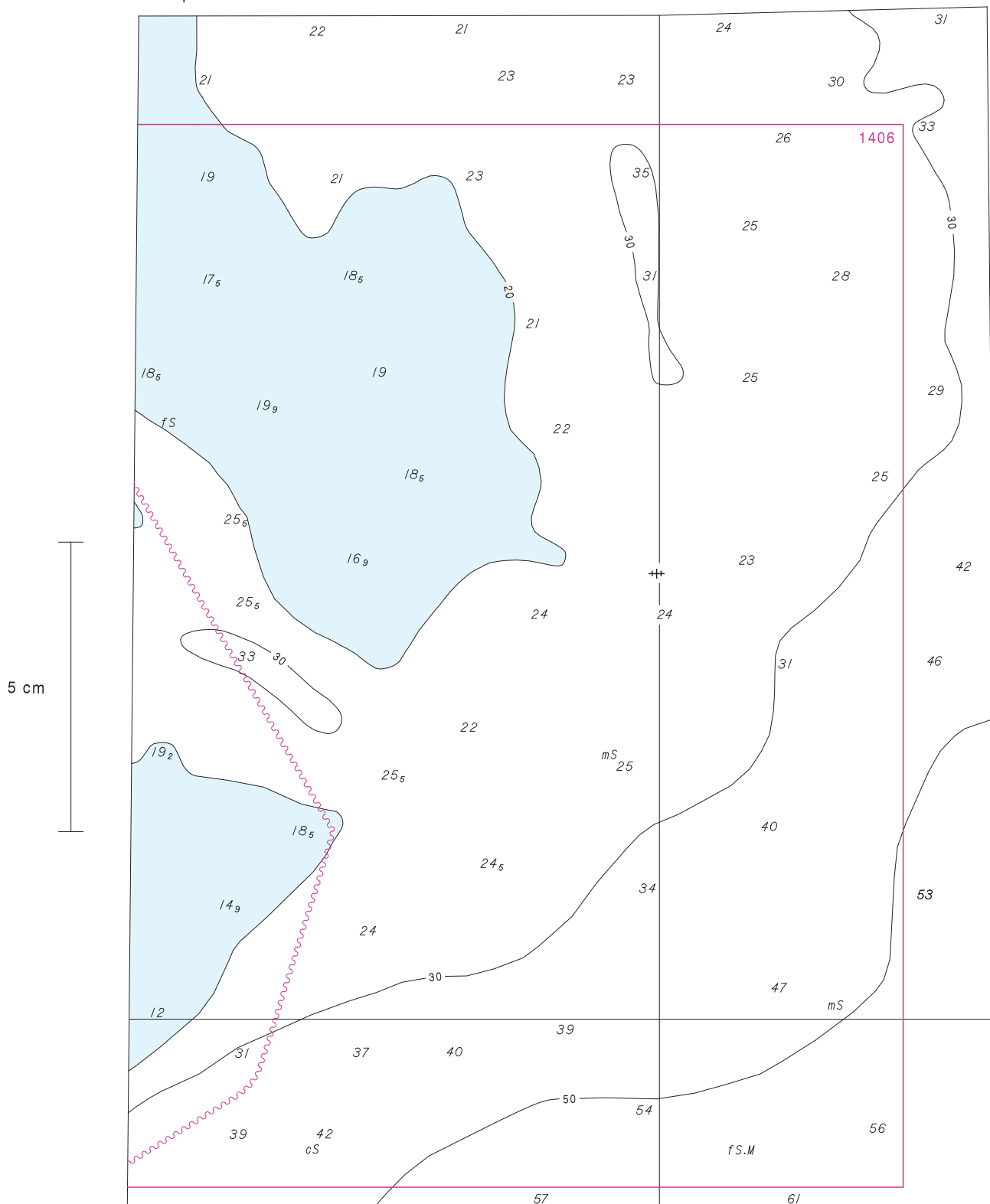


Acompanha o Aviso Nº E 42 de 2016.

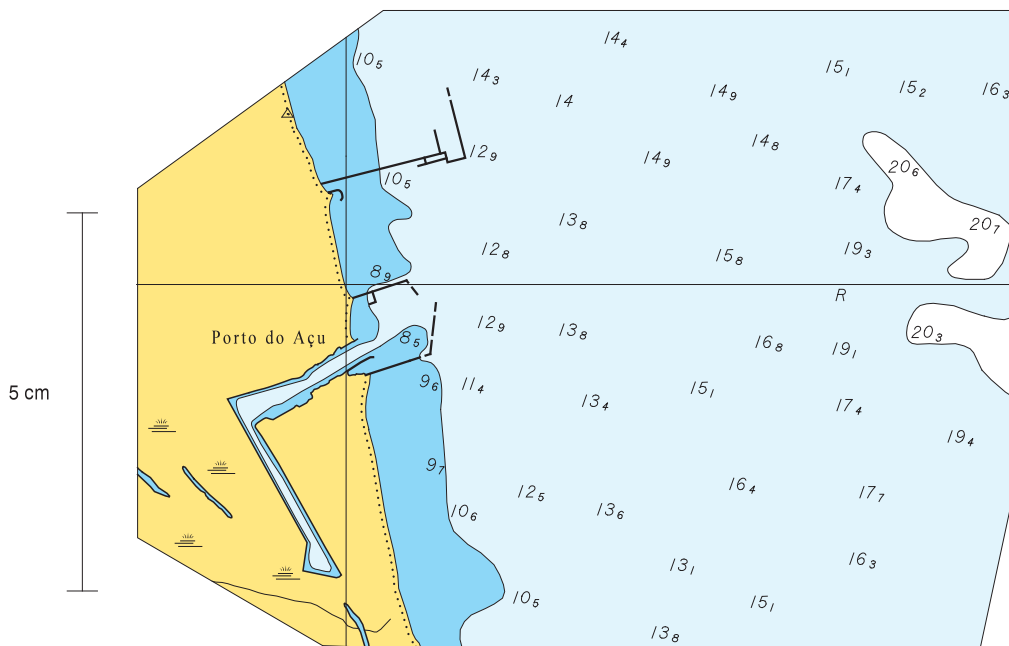


Correção para a Carta Nº 22900 (INT 2122) - 1ª EDIÇÃO (PARTE 1).

Acompanha o Aviso Nº E 42 de 2016.

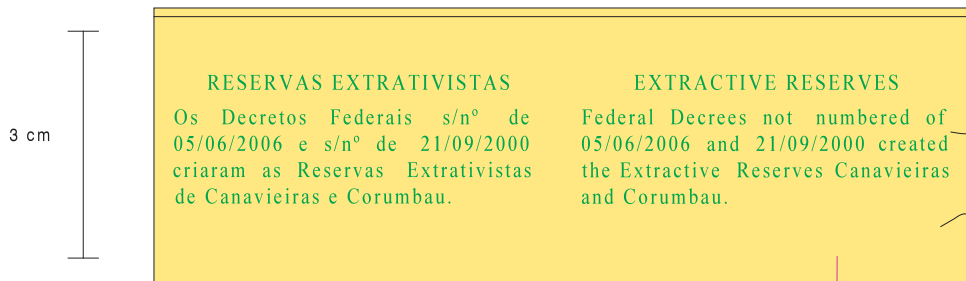


Acompanha o Aviso N° E 42 de 2016.



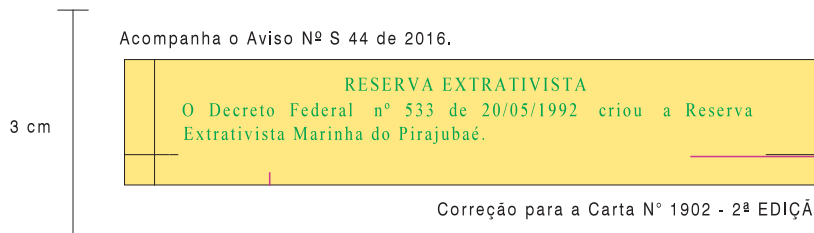
Correção para a Carta N° 1403 - 2ª EDIÇÃO.

Acompanha o Aviso N° E 43 de 2016.



Correção para a Carta N° 21050 (INT 2006) - 1ª EDIÇÃO.

Acompanha o Aviso N° S 44 de 2016.



Correção para a Carta N° 1902 - 2ª EDIÇÃO

COLABORAÇÃO DOS NAVEGANTES OU USUÁRIOS

(COLLABORATION OF MARINERS OR USERS)

I) FOLHA DE INFORMAÇÕES DE IRREGULARIDADES (INFORMATION SHEET ON IRREGULARITIES)

Indicativo e nome do Navio/Embarcação: (Indicative and name of Vessel/Ship)

Nome do observador (Name of observer):

Endereço/e-mail/Fax: (Address/e-mail/Fax number)

Telefone: (Phone)

Data da observação: (Observation date) Hora da observação (HMG): [Observation time (GMT)]

Posição da irregularidade observada: (Position of observed irregularity) Latitude: Longitude: Datum:

Carta náutica de referência (citar o país de origem) [Nautical Chart of reference (country of origin)] n^o Edição: (Edition)

Descrição da(s) irregularidade(s) e comentários: (Description of irregularities and comments).....

REMETENTE: (SENDER)

Assinatura: (Signature)

Observações:

- 1 - Esta folha destina-se à comunicação de irregularidades constatadas pelo navegante, que possam afetar a segurança da navegação.
- 2 - Solicita-se aos navegantes que encaminhem as informações acima detalhadas ao Centro de Hidrografia da Marinha (CHM), por FAX (21)-2189-3210, e-mail: segnav@chm.mar.mil.br (exclusivo para comunicação de irregularidades que podem ensejar a transmissão de Avisos-Rádio) e cartografia@chm.mar.mil.br (para dúvidas, sugestões, etc.) ou pelo correio (CHM - Divisão de Informações de Segurança da Navegação, Rua Barão de Jaceguay, s/n^o, Ponta da Areia, CEP 24048-900, Niterói, RJ) ou Capitânicas dos Portos (ou suas Delegacias e Agências) mais próximas.
- 3 - Solicita-se às Capitânicas dos Portos, Delegacias e Agências que ao receberem estas informações as encaminhem ao CHM o mais breve possível, para divulgação aos Navegantes. Caso necessário, as informações apresentadas poderão ser complementadas sob a ótica da Capitania, Delegacia ou Agência em questão.
- 4 - No campo "Descrição da(s) irregularidade(s) e comentários" devem ser prestadas informações que caracterizem a irregularidade constatada, bem como o método empregado na determinação da posição da irregularidade e do navio/embarcação (satélite, por marcações verdadeiras ou magnéticas de pontos notáveis, por marcação e distância radar, por combinação de métodos. No caso de marcações magnéticas, informar o valor do desvio da agulha, caso seja conhecido). Caso a posição obtida não seja precisa, tal fato deve ser informado. No caso de profundidades anormais, informar os meios utilizados para sua determinação (se for possível, anexar cópia dos registros do ecobatímetro, assinalando no mesmo a data, a hora, a profundidade encontrada, a escala empregada na leitura da profundidade), a situação meteorológica reinante, o estado do mar (de acordo com a escala Beaufort - modelo **DHN-5909**) e outros detalhes julgados de interesse.

Notes:

- 1 - This sheet is destined to the communication of irregularities verified by mariner, that may affect safety of navigation.
- 2 - Mariners are requested to send information above detailed to Centro de Hidrografia da Marinha (CHM), by FAX (21)-2189-3210, e-mail: segnav@chm.mar.mil.br (exclusive to communicate irregularities that may originate transmission of Radio Navigational Warnings) and cartografia@chm.mar.mil.br (for doubts, suggestions, etc.) or by mail (CHM - Divisão de Informações de Segurança da Navegação, Rua Barão de Jaceguay, s/n^o, Ponta da Areia, CEP 24048-900, Niterói, RJ) or to the nearest Shipping Offices (or its Assistant Ports and Agencies).
- 3 - Shipping Offices, Assistant Ports and Agencies are requested to send any information received to CHM, as soon as possible. If necessary, the information can be complemented, according to the Shipping Offices, Assistant Ports and Agencies point of view.
- 4 - The field "Description of irregularities and comments" should be filled with information that describes verified irregularities, as well as the method employed to determine the position of irregularities and vessel/ship (by satellite, magnetic or true bearings of conspicuous points or bearing and radar distance -in the case of magnetic bearings, inform the value of the deviation of the needle, if known). If the obtained position is not accurate, such fact should be informed. In the case of abnormal depths, inform the means used to determine them (if possible, annex a copy of echobathymeter records, marking date, time, depth found, scale employed to read the depth), predominant meteorological situation, sea condition (according to Beaufort scale - model **DHN-5909**) and other relevant details.

II) FOLHA DE CORREÇÕES A CARTAS E PUBLICAÇÕES NÁUTICAS (CORRECTION SHEET TO NAUTICAL CHARTS AND PUBLICATIONS)

Nome do navegante/usuário (*Name of mariner/user*):
Endereço/e-mail/Fax: (*Address/e-mail/Fax*)
Telefone: (*Phone*)
Carta ou Publicação Náutica a corrigir (número ou nome e ano da edição) [*Nautical Chart or Publication to be corrected (number or name and year of edition)*]:
Páginas da Publicação Náutica a corrigir (número da página) [*Pages of Nautical Publication to be corrected (page number)*]:
Descrição e comentários: (*Description and comments*)
REMETENTE: (*SENDER*)
Assinatura: (*Signature*)

Observações:

- 1 - Esta folha destina-se à comunicação de qualquer omissão ou inexatidão constatadas pelos usuários nas cartas ou publicações náuticas da DHN, assim como de qualquer divergência entre as mesmas ou em relação a qualquer outra fonte.
- 2 - Solicita-se aos navegantes que encaminhem as informações acima detalhadas ao Centro de Hidrografia da Marinha (CHM), por FAX (21) 2189-3210, e-mail: segnav@chm.mar.mil.br (exclusivo para comunicação de irregularidades que podem ensejar a transmissão de Avisos-Rádios) e cartografia@chm.mar.mil.br (para dúvidas, sugestões, etc.) ou pelo correio (CHM - Divisão de Informações de Segurança da Navegação, Rua Barão de Jaceguay, s/nº, Ponta da Areia, CEP 24048-900, Niterói, RJ) ou Capitânicas dos Portos (ou suas Delegacias e Agências) mais próximas.
- 3 - Solicita-se às Capitânicas dos Portos, Delegacias e Agências que ao receberem estas informações as encaminhem ao CHM o mais breve possível. Caso necessário, as informações apresentadas poderão ser complementadas sob a ótica da Capitania, Delegacia ou Agência em questão.
- 4 - No campo "Descrição e comentários", devem ser apresentadas as omissões ou inexatidões constatadas, as eventuais correções sugeridas e outras informações ou comentários julgados pertinentes.

Notes:

- 1 - This sheet is designed for the communication of any omission or inaccuracy detected by users in nautical charts or publications of DHN, as well as any divergency among them or in relation to any other source.
- 2 - Mariners are requested to send information above detailed to Centro de Hidrografia da Marinha (CHM), by FAX (21) 2189-3210, e-mail: segnav@chm.mar.mil.br (exclusive to communicate irregularities that may originate transmission of Radio Navigational Warnings) and cartografia@chm.mar.mil.br (for doubts, suggestions, etc.) or by mail (CHM - Divisão de Informações de Segurança da Navegação, Rua Barão de Jaceguay, s/nº, Ponta da Areia, CEP 24048-900, Niterói, RJ) or to the nearest Shipping Offices (or its Assistant Ports and Agencies).
- 3 - Shipping Offices, Assistant Ports and Agencies are requested to send any information received to CHM, as soon as possible. If necessary, the information can be complemented, according to the Shipping Offices, Assistant Ports and Agencies point of view.
4. The field "Description and Comments" should be filled with evidenced omissions or inaccuracies, eventual corrections suggested and other pertinent information or comments.