



DIRETORIA DE HIDROGRAFIA E NAVEGAÇÃO

CENTRO DE HIDROGRAFIA DA MARINHA

1ª QUINZENA
MARÇO

AVISOS 44 - 49

AVISOS AOS NAVEGANTES

ÁREA MARÍTIMA E HIDROVIAS EM GERAL

FOLHETO QUINZENAL ELABORADO PELO
CENTRO DE HIDROGRAFIA DA MARINHA

VENDA PROIBIDA

SEÇÕES

- I – Informações Gerais
- II – Avisos-Rádio Náuticos
- III – Correções às Cartas Náuticas
- IV – Correções às Publicações Náuticas
- V – Avisos Permanentes Especiais
- VI – Notícias Diversas
- VII – Reproduções de Trechos, Quadros e Notas

Os navegantes e usuários em geral estão convidados a notificar a Diretoria de Hidrografia e Navegação sobre a descoberta de quaisquer alterações que possam afetar a segurança da navegação, ou quaisquer observações nas Cartas e Publicações Náuticas digitais e em papel.

O Formulário de Observação Marítima deve ser usado para apresentar essas informações, modelo anexo ao final deste folheto. Os seguintes canais estão disponíveis:

Envio do Formulário, outras informações, dúvidas e sugestões:

Internet: <http://www.mar.mil.br/dhn>

e-mail: segnav@chm.mar.mil.br

e-mail: cartografia@chm.mar.mil.br

Telefone/Fax: +55 (21) 2189-3210 / 2189-3020 / 99678-1948

Correio: CHM - Divisão de Informações de Segurança da Navegação, Rua Barão de Jaceguay, S/N
Ponta d'Areia, CEP 24048-900, Niterói - RJ

SEÇÃO I – INFORMAÇÕES GERAIS

A publicação “Avisos aos Navegantes Área Marítima e Hidrovias em Geral” é um folheto quinzenal elaborado pelo Centro de Hidrografia da Marinha (CHM), sob delegação da Diretoria de Hidrografia e Navegação (DHN). Tem o propósito principal de fornecer, aos navegantes e usuários em geral, informações destinadas à atualização das cartas e publicações náuticas brasileiras relativas à área marítima e às hidrovias nacionais (áreas fluviais e lacustres), em cumprimento à Regra 9 do Capítulo V da Convenção Internacional para a Salvaguarda da Vida Humana no Mar (International Convention for the Safety of Life at Sea – SOLAS, 1974). Adicionalmente, são apresentados alguns dos Avisos-Rádio Náuticos em vigor, bem como outras informações gerais importantes aos navegantes, exceto as relativas às cartas e publicações náuticas dos rios Paraguai, Paraná e Tietê, e afluentes, as quais são tratadas pelos “Avisos aos Navegantes Hidrovia Paraguai-Paraná” e “Avisos aos Navegantes Hidrovia Tietê-Paraná”.

1 – DIVULGAÇÃO DOS AVISOS AOS NAVEGANTES

Os “Avisos aos Navegantes Área Marítima e Hidrovias em Geral” podem ser acessados livremente na internet, no sítio: (<http://www.mar.mil.br/dhn/chm/box-aviso-navegantes/avgantes/folheto/pdf.htm>).

As informações sobre a Hidrovia Paraguai-Paraná são divulgadas, exclusivamente, por meio dos “Avisos aos Navegantes Hidrovia Paraguai-Paraná”, de periodicidade mensal, os quais estão disponíveis para acesso gratuito na internet, no endereço: (<http://www.mar.mil.br/dhn/chm/box-aviso-navegantes/avgantes/hidrovia/parpdf.htm>).

As informações sobre a Hidrovia Tietê-Paraná são divulgadas, exclusivamente, por meio dos “Avisos aos Navegantes Hidrovia Tietê-Paraná”, de periodicidade trimestral, os quais estão disponíveis para livre acesso na internet, em: (<http://www.mar.mil.br/dhn/chm/box-aviso-navegantes/avgantes/hidrovia/tietepdf.htm>).

2 – DIVULGAÇÃO DE AVISOS-RÁDIO NÁUTICOS E SAR

A divulgação de Avisos-Rádio Náuticos e Avisos-Rádio SAR, bem como de Informações Meteorológicas, está resumida no quadro apresentado na Tabela 1, na página seguinte. Para maiores detalhes, os navegantes devem consultar a “Lista de Auxílios-Rádio”.

Os Avisos-Rádio Náuticos NAVAREA e Costeiros são transmitidos diariamente via satélite (Inmarsat C) e via rádio, enquanto estiverem em vigor. Contudo, caso ainda continuem em vigor após decorridas 6 semanas, passam a constar na Seção II dos “Avisos aos Navegantes”, deixando, definitivamente, de ser divulgados via satélite/rádio.

Os Avisos-Rádio Náuticos Locais são, normalmente, divulgados em apenas duas transmissões consecutivas via rádio, mesmo que permaneçam em vigor após isto. Entretanto, alguns Avisos Locais, por tratarem de eventos que representam grande risco à navegação, como novos perigos e alterações críticas de balizamento, são divulgados diariamente até serem cancelados. Caso ainda continuem em vigor após decorridas 6 semanas, passam a constar na Seção II dos “Avisos aos Navegantes”, deixando, definitivamente, de ser divulgados via rádio.

A relação completa dos Avisos-Rádio Náuticos e SAR em vigor pode ser acessada pela internet, no sítio: (www.mar.mil.br/dhn/chm/box-aviso-radio/avradio.htm). Esta relação é atualizada, em média, duas vezes por dia. Para recepção dos Avisos-Rádio Náuticos via sistema Inmarsat-C, os navegantes devem programar seus equipamentos para a NAVAREA V e selecionar a(s) letra(s) designativa(s) da(s) região(ões) costeira(s) de interesse.

Semanalmente, às quartas-feiras, é divulgado um Aviso-Rádio Náutico NAVAREA com a relação de todos os Avisos-Rádio em vigor.

Os navegantes que necessitarem receber quaisquer Avisos-Rádio Náuticos ou SAR em vigor, fora dos horários normais de transmissão, podem solicitar por radiotelefonia, em VHF, pelo Canal 16 (156,8 MHz), suas transmissões às estações da Rede Nacional de Estações Costeiras (RENEC) da Embratel, cuja relação consta no Apêndice VIII-2 da “Lista de Auxílios-Rádio”. As frequências de chamada constam no quadro apresentado na Tabela 1.

3 - RECOMENDAÇÕES PARA IMPRESSÃO DE “BACALHAUS” (CORREÇÕES DE TRECHOS, QUADROS E NOTAS)

Ao imprimir os bacalhaus a partir dos folhetos “Avisos aos Navegantes” disponibilizados na internet, ter os seguintes cuidados:

- Certificar-se de que a opção de ajuste tipo “Fit to Page” ou “Dimensionamento de páginas”, no menu de impressão do Adobe Acrobat, esteja desabilitada, para que não haja compressão das imagens.

- Utilizar uma boa impressora colorida a Laser/Jato de Tinta, com resolução mínima de 300 dpi. As cópias coloridas impressas devem ser comparadas com suas respectivas imagens no monitor, para assegurar que todas as cores estejam reproduzidas adequadamente.

- Utilizar papel tamanho A4, com gramatura mínima de 75 g/m².

4 – COLABORAÇÃO DOS NAVEGANTES OU USUÁRIOS

A Diretoria de Hidrografia e Navegação solicita aos navegantes e usuários em geral que, ao constatarem quaisquer irregularidades que possam afetar a segurança da navegação, informem à estação-rádio costeira (RENEC), e que ao perceberem quaisquer omissões ou inexatidões nas cartas e publicações náuticas da DHN, encaminhem, em ambos os casos, o **Formulário de Observação Marítima**, modelo anexo ao final deste folheto.

**Tabela 1 - DIVULGAÇÃO DE INFORMAÇÕES DE SEGURANÇA MARÍTIMA
(Avisos-Rádio Náuticos, Avisos SAR e Informações Meteorológicas) para a NAVAREA/METAREA V**

A) TRANSMISSÕES VIA RÁDIO (FAIXA DE HF) – ESTAÇÃO RÁDIO DA MARINHA NO RIO DE JANEIRO				
SERVIÇOS	HORÁRIOS (DIÁRIOS)	CANAIS (*)	FREQUÊNCIAS	CONTEÚDOS
AVISOS-RÁDIO NÁUTICOS E AVISOS SAR	0400Z às 0500Z	RD	4.266,0 kHz (a pedido do navegante) 6.448,0 kHz 8.580,0 kHz 12.709,0 kHz 16.974,0 kHz	- Avisos-Rádio Náuticos NAVAREA e Costeiros (exceto os que já constam nos “Avisos aos Navegantes”) e Avisos SAR (português/inglês) - Avisos-Rádio Náuticos Locais, exceto os que já constam nos “Avisos aos Navegantes” (português)
	1430Z às 1545Z	RD		
	2130Z às 2245Z	RD		
METEOROMARINHA	0230Z às 0330Z	RD	12.709,0 kHz 16.974,0 kHz	- Previsões meteorológicas (português/inglês) - Avisos de mau tempo (português/inglês)
	0600Z às 0730Z	RD		
	1845Z às 1930Z	RD		
CARTAS METEOROLÓGICAS	0745Z às 0925Z	RS	12.665,0 kHz 16.978,0 kHz	- Análise da pressão atmosférica à superfície - Altura e direção de ondas - Vento a 10m da superfície - Temperatura da superfície do mar
	1630Z às 1810Z			
B) TRANSMISSÕES VIA RÁDIO (FAIXA DE VHF E HF) – REDE NACIONAL DE ESTAÇÕES COSTEIRAS – RENE (EMBRATEL)				
SERVIÇOS	HORÁRIOS	CANAIS (*)	FREQUÊNCIAS	CONTEÚDOS
METEOROMARINHA, AVISOS DE MAU TEMPO	A pedido do navegante	RL	VHF: Chamada em 156,8 MHz (Canal 16) e tráfego em Canal a ser designado pela estação. HF: Chamada em 4.125,0 kHz e tráfego em frequência designada pela estação.	- Previsões meteorológicas (português/inglês) - Avisos de mau tempo (português/inglês)
AVISOS DE MAU TEMPO, AVISOS-RÁDIO NÁUTICOS E AVISOS SAR	Conforme a necessidade			- Avisos de mau tempo (português/inglês) - Avisos-Rádio Náuticos Costeiros e Locais de maior relevância - Avisos SAR (português/inglês)
C) TRANSMISSÕES VIA SATÉLITE (INMARSAT-C) – ESTAÇÃO TERRESTRE BURUM - HOLANDA				
SERVIÇOS	HORÁRIOS (DIÁRIOS)	SATÉLITE		CONTEÚDOS
AVISOS-RÁDIO NÁUTICOS E AVISOS SAR	0030Z e 1230Z ou conforme a necessidade	Atlântico Leste (AOR-E)		- Avisos SAR (inglês) - Avisos-Rádio Náuticos NAVAREA e Costeiros (inglês), exceto os que já constam nos “Avisos aos Navegantes”
METEOROMARINHA	0730Z e 1930Z ou conforme a necessidade			- Previsões meteorológicas (inglês) - Avisos de mau tempo (inglês)
D) INTERNET				
SERVIÇOS	ENDEREÇOS E LINKS			CONTEÚDOS
AVISOS-RÁDIO NÁUTICOS E AVISOS SAR	www.mar.mil.br/dhn/chm/box-aviso-navegantes/avgantes/avradio.htm			Avisos-Rádio Náuticos NAVAREA, Costeiros e Locais e Avisos SAR (português)
	www.mar.mil.br/dhn/chm/box-aviso-navegantes/avgantes/avradioing.htm			Avisos-Rádio Náuticos NAVAREA e Costeiros e Avisos SAR (inglês)
“AVISOS AOS NAVEGANTES” (**)	www.mar.mil.br/dhn/chm/box-aviso-navegantes/avgantes/folheto/pdf.htm (escolha o link do folheto de interesse)			- Na Seção II: Avisos-Rádio Náuticos NAVAREA, Costeiros e Locais (português) em vigor há mais de 6 semanas.
	www.mar.mil.br/dhn/chm/box-aviso-navegantes/avgantes/english/pdfing.htm (escolha o link do folheto de interesse)			- Na Seção VII: Avisos-Rádio Náuticos NAVAREA e Costeiros (inglês) em vigor há mais de 6 semanas
METEOROMARINHA	www.mar.mil.br/dhn/chm/meteo/index.htm (escolha o link “meteoromarinha” – em português) www.mar.mil.br/dhn/chm/meteo/indexing.htm (escolha o link “bulletins” – em inglês)			- Previsões meteorológicas (português/inglês) - Avisos de mau tempo (português/inglês)
AVISOS DE MAU TEMPO	www.mar.mil.br/dhn/chm/meteo/index.htm (escolha o link “avisos de mau tempo” – em português) www.mar.mil.br/dhn/chm/meteo/indexing.htm (escolha o link “severe weather warnings” – em inglês)			- Avisos de mau tempo (português/inglês)
CARTAS METEOROLÓGICAS	www.mar.mil.br/dhn/chm/meteo/index.htm (escolha o link “cartas sinóticas” – em português) (escolha o link “previsão numérica” - em português) www.mar.mil.br/dhn/chm/meteo/indexing.htm (escolha o link “synoptic charts” – em inglês) (escolha o link “numerical predictions” – em inglês)			- Análise da pressão atmosférica à superfície e outros produtos

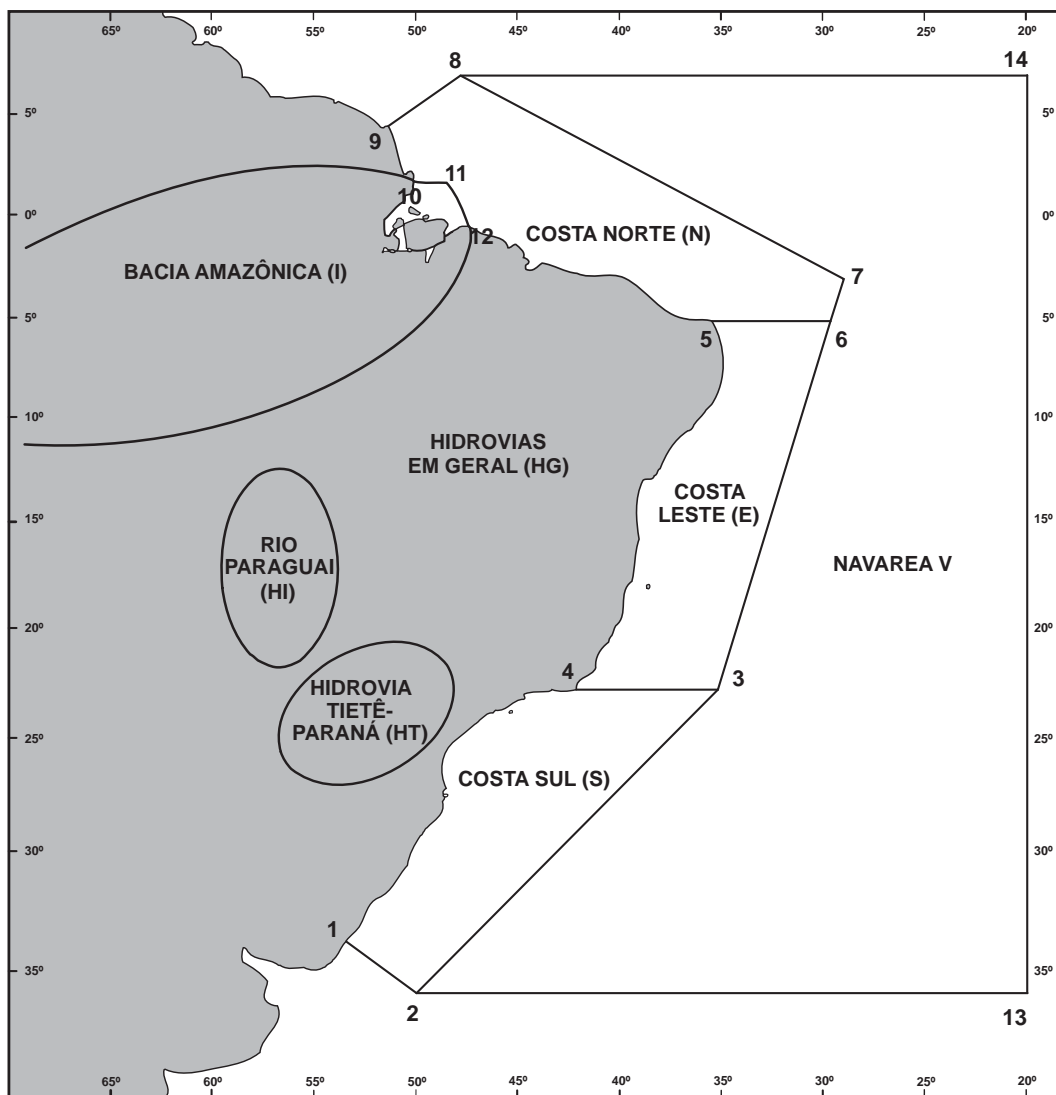
(*) RD: Radiodados (USB-A3J/J2D)

RS: Radiofacímile (F3C)

RL: Radiotelefonia (F3E e J3E)

(**) Não constam das Seções II e VII dos “Avisos aos Navegantes” os Avisos-Rádio SAR (busca e salvamento) e os Avisos-Rádio Náuticos relativos a interdição de área de tiro e outros eventos de curta duração.

Figura 1 - Representação esquemática da NAVAREA V, das Regiões Costeiras e das Águas Interiores, para efeito de classificação e identificação dos Avisos-Rádio Náuticos e Avisos aos Navegantes



a) NAVAREA V: compreende a área marítima delimitada pelos seguintes pontos:

Pontos	LATITUDE	LONGITUDE
1	33° 45' S	053° 22' W
2	35° 50' S	050° 10' W
13	35° 50' S	020° 00' W
14	07° 00' N	020° 00' W
8	07° 00' N	049° 28' W
9	04° 30' N	051° 35' W

b) REGIÕES COSTEIRAS: compreendem as áreas marítimas delimitadas pelas coordenadas geográficas abaixo relacionadas, bem como as baías, enseadas e portos abrangidos:

COSTA SUL (S)

Pontos	LATITUDE	LONGITUDE
1	33° 45' S	053° 22' W
2	35° 50' S	050° 10' W
3	23° 01' S	035° 00' W
4	23° 01' S	042° 00' W

COSTA LESTE (E)

Pontos	LATITUDE	LONGITUDE
3	23° 01' S	035° 00' W
4	23° 01' S	042° 00' W
5	05° 10' S	035° 29' W
6	05° 10' S	029° 33' W

COSTA NORTE (N)

Pontos	LATITUDE	LONGITUDE
5	05° 10' S	035° 29' W
6	05° 10' S	029° 33' W
7	03° 00' S	028° 55' W
8	07° 00' N	049° 28' W
9	04° 30' N	051° 35' W
10	01° 40' N	049° 55' W
11	01° 40' N	048° 35' W
12	00° 37' S	047° 22' W

BACIA AMAZÔNICA (I)

Área estuarina¹ dos rios Amazonas e Pará, até os seguintes pontos:

Pontos	LATITUDE	LONGITUDE
10	01° 40' N	049° 55' W
11	01° 40' N	048° 35' W
12	00° 37' S	047° 22' W

c) AVISOS DO TIPO NAVAREA: são os compreendidos na área marítima externa aos limites das regiões costeiras.

d) ÁREA OCEÂNICA: compreende a área marítima externa aos limites das regiões costeiras.

e) ÁGUAS INTERIORES (rios, lagos e lagoas):

- BACIA AMAZÔNICA (I): compreende o rio Amazonas e seus afluentes, a montante do farolete Santana Leste, nas proximidades da cidade de Santana (AP), bem como o rio Pará e seus afluentes, a montante do alinhamento farol Chapéu Virado - farolete Coroa Grande, nas proximidades de Belém (PA);

- RIO PARAGUAI (HI): compreende o rio Paraguai e seus afluentes;

- HIDROVIA TIETÊ-PARANÁ (HT): compreende os rios Tietê e Paraná, e afluentes;

- HIDROVIAS EM GERAL (HG): compreendem as demais vias navegáveis interiores (rios, lagos e lagoas). Ex: Lagoa dos Patos e Lago Paranoá.

¹ - No rio Amazonas, a jusante do farolete Santana Leste;

- No rio Pará, a jusante do alinhamento farol Chapéu Virado - farolete Coroa Grande.

SEÇÃO II – AVISOS-RÁDIO NÁUTICOS

Apresentam-se, a seguir, alguns dos Avisos-Rádio Náuticos em vigor.

NAVAREA V

Avisos-Rádio de Área em vigor, publicados em Folhetos anteriores:

Nenhum.

Avisos-Rádio de Área em vigor há mais de seis semanas, publicados pela primeira vez:

Nenhum.

BACIA AMAZÔNICA

AVISOS-RÁDIO COSTEIROS

Avisos-Rádio Costeiros em vigor, publicados em Folhetos anteriores:

Nenhum.

Avisos-Rádio Costeiros em vigor há mais de seis semanas, publicados pela primeira vez:

Nenhum.

AVISOS-RÁDIO LOCAIS

Avisos-Rádio Locais em vigor, publicados em Folhetos anteriores:

Nº do Aviso	Nº do Folheto	Nº do Aviso	Nº do Folheto	Nº do Aviso	Nº do Folheto	Nº do Aviso	Nº do Folheto
I 8795/16	21/16	I 9315/16	02/17	I 9319/16	02/17	I 9326/16	02/17
I 9047/16	24/16	I 9316/16	02/17	I 9321/16	02/17	I 9398/16	03/17
I 9134/16	01/17	I 9317/16	02/17	I 9323/16	02/17	I 9466/16	03/17
I 9312/16	02/17	I 9318/16	02/17	I 9324/16	02/17		

Avisos-Rádio Locais em vigor há mais de seis semanas, publicados pela primeira vez:

I 7094/17
PROXIMIDADES DA ILHA ACANAUI
CARTA 12100
BALSA NAUFRAGADA EM 01-48.60S 060-31.80W
CANCELAR ESTE AVISO 220054 UTC JUL 17.

COSTA NORTE

AVISOS-RÁDIO COSTEIROS

Avisos-Rádio Costeiros em vigor, publicados em Folhetos anteriores:

Nº do Aviso	Nº do Folheto
N 0917/16	01/17

Avisos-Rádio Costeiros em vigor há mais de seis semanas, publicados pela primeira vez:

Nenhum.

AVISOS-RÁDIO LOCAIS

Avisos-Rádio Locais em vigor, publicados em Folhetos anteriores:

N 7100/17
PORTO DE MACAU
CARTA 702
BOIA DE LUZ C. S. COMANDANTE MARTINI NRORD 964 05-01.44S 036-43.02W DESAPARECIDA
CANCELAR ESTE AVISO 222111 UTC JUL 17.

Avisos-Rádio Locais em vigor há mais de seis semanas, publicados pela primeira vez:

Nenhum.

COSTA LESTE

AVISOS-RÁDIO COSTEIROS

Avisos-Rádio Costeiros em vigor, publicados em Folhetos anteriores:

Nº do Aviso	Nº do Folheto	Nº do Aviso	Nº do Folheto	Nº do Aviso	Nº do Folheto
E 0860/16	22/16	E 0861/16	22/16	E 0009/17	04/17

Avisos-Rádio Costeiros em vigor há mais de seis semanas, publicados pela primeira vez:

Nenhum.

AVISOS-RÁDIO LOCAIS

Avisos-Rádio Locais em vigor, publicados em Folhetos anteriores:

Nº do Aviso	Nº do Folheto	Nº do Aviso	Nº do Folheto	Nº do Aviso	Nº do Folheto	Nº do Aviso	Nº do Folheto
E 8138/16	14/16	E 9149/16	01/17	E 9355/16	03/17	E 7033/17	04/17
E 8838/16	22/16	E 9213/16	02/17	E 9365/16	03/17		
E 9143/16	01/17	E 9340/16	02/17	E 9465/16	03/17		

Avisos-Rádio Locais em vigor há mais de seis semanas, publicados pela primeira vez:

E 7138/17
PROXIMIDADES DOS PORTOS DE VITORIA E TUBARAO
CARTA 1401
OPERACOES SUBAQUATICAS
30 JAN 17 A 31 DEZ 17
09:00 A 18:00
POR JM SERVICE
BOIA DE LUZ NR 1 NRORD 1904 20-19.64S 040-14.38W
BOIA DE LUZ NR 2 NRORD 1908 20-20.28S 040-14.39W
BOIA DE LUZ NR 3 NRORD 1912 20-19.07S 040-14.54W
BOIA DE LUZ NR 4 NRORD 1916 20-19.12S 040-14.72W
BOIA DE LUZ NR 5 NRORD 1920 20-18.48S 040-14.72W
BOIA DE LUZ NR 6 NRORD 1924 20-18.51S 040-14.91W
BOIA DE LUZ NR 7 NRORD 1926 20-18.49S 040-14.74W
BOIA DE LUZ NR 8 NRORD 1928 20-17.93S 040-15.08W
BOIA DE LUZ TUBARAO NRORD 1932 20-17.91S 040-14.89W
BOIA DE LUZ NR 10 NRORD 1936 20-17.99S 040-15.10W
BOIA DE LUZ NR 12 NRORD 1934 20-17.58S 040-15.36W
BOIA DE LUZ MARGEM OESTE NRORD 1933 20-17.80S 040-15.28W
CANCELAR ESTE AVISO 311900 UTC DEZ 17.

E 7133/17
BARRA DO RIACHO
CARTA 1410
OPERACOES SUBAQUATICAS
29 JAN 17 A 05 MAI 17
10:00 A 19:00
POR RIACRUZ
EM 19-50.82S 040-03.27W
CANCELAR ESTE AVISO 052000 UTC MAI 17.

E 7059/17
PROXIMIDADES DO PORTO DE VITORIA E TUBARAO
CARTA 1401
OPERACOES SUBAQUATICAS
16 JAN 17 A 31 DEZ 17
09:00 A 18:00
POR JM SERVICE
EM PIER DE CARVAO 20-17.87S 040-14.20W
EM TPD PIER 3 20-19.60S 040-13.00W
EM PIER II 20-17.58S 040-14.85W
CANCELAR ESTE AVISO 310300 UTC DEZ 17.

COSTA SUL

AVISOS-RÁDIO COSTEIROS

Avisos-Rádio Costeiros em vigor, publicados em Folhetos anteriores:

Nº do Aviso	Nº do Folheto	Nº do Aviso	Nº do Folheto
S 1051/16	02/17	S 0014/17	04/17

Avisos-Rádio Costeiros em vigor há mais de seis semanas, publicados pela primeira vez:

S 0041/17
PONTA DO BOI
CARTA 23100 (INT 2124)
FAROL PONTA DO BOI NRORD 3176 23-57.99S 045-15.08W RACON INOPERANTE
CANCELAR ESTE AVISO 101027 UTC JUL 17.

AVISOS-RÁDIO LOCAIS

Avisos-Rádio Locais em vigor, publicados em Folhetos anteriores:

Nº do Aviso	Nº do Folheto	Nº do Aviso	Nº do Folheto	Nº do Aviso	Nº do Folheto	Nº do Aviso	Nº do Folheto
S 7174/16	06/16	S 9020/16	24/16	S 9268/16	02/17	S 9356/16	03/17
S 8763/16	21/16	S 9039/16	01/17	S 9269/16	02/17	S 9396/16	03/17
S 8858/16	22/16	S 9059/16	01/17	S 9270/16	02/17	S 9402/16	03/17
S 8859/16	22/16	S 9065/16	01/17	S 9275/16	02/17	S 9405/16	03/17
S 8875/16	22/16	S 9120/16	01/17	S 9276/16	02/17	S 9421/16	03/17
S 8878/16	22/16	S 9121/16	01/17	S 9277/16	02/17	S 9446/16	03/17
S 8923/16	22/16	S 9132/16	01/17	S 9278/16	02/17	S 7011/17	04/17
S 8924/16	22/16	S 9145/16	01/17	S 9335/16	02/17	S 7014/17	04/17
S 8926/16	22/16	S 9146/16	01/17	S 9336/16	02/17		
S 8938/16	23/16	S 9147/16	01/17	S 9337/16	02/17		
S 8939/16	23/16	S 9170/16	01/17	S 9338/16	02/17		
S 9011/16	24/16	S 9253/16	01/17	S 9353/16	03/17		

Avisos-Rádio Locais em vigor há mais de seis semanas, publicados pela primeira vez:

S 7120/17
PORTO DE PARANAGUA
CARTA 1822
BOIA DE LUZ TECON SUL NRORD 3650 25-29.85S 048-29.71W REPOSICIONADA TEMPORARIAMENTE PARA
25-29.89S 048-29.70W
CANCELAR ESTE AVISO 250359 UTC JUL 17.

S 7070/17
PROXIMIDADES DE ILHA GRANDE
CARTA 1636
BOIA DE LUZ LAJE DO MESTRE BERNARDO NRORD 3064 23-04.50S 044-17.88W AVARIADA E APAGADA
CANCELAR ESTE AVISO 170100 UTC JUL 17.

S 7058/17
BAIA DE GUANABARA - PROXIMIDADES DA ILHA DE MOCANGUE
DRAGAGEM
13 JAN 17 A 15 MAI 17
POR Balsa MULICEIRO III, REBOCADOR JULIAO, EMBARCACAO LAURO DA SILVA, EMBARCACAO SHIP CHANDLER E
BATELAO BENJAMIN ABRAAO
NA AREA LIMITADA POR
22-51.78S 043-08.26W;
22-51.74S 043-08.22W;
22-51.99S 043-07.93W;
22-52.03S 043-07.97W;
22-52.21S 043-07.85W;
22-52.22S 043-07.91W;
22-52.29S 043-07.82W;
22-52.32S 043-07.87W;
22-52.33S 043-07.64W;
22-52.37S 043-07.62W;
22-52.04S 043-07.31W;
22-52.08S 043-07.27W;
22-51.86S 043-07.19W;
22-51.84S 043-07.06W;
22-51.88S 043-07.00W;
22-51.95S 043-07.06W;
22-51.76S 043-06.94W;
22-51.85S 043-06.85W;
22-51.87S 043-06.91W;
CANCELAR ESTE AVISO 150100 UTC MAI 17.

S 7055/17
BAIA DE GUANABARA
CARTA 1501
BOIA DE LUZ EISA NR 2 NRORD 2543.12 22-46.61S 043-11.29W DESAPARECIDA
CANCELAR LOCAL S 9058/16
CANCELAR ESTE AVISO 111737 UTC JUL 17.

S 7054/17
BAIA DE GUANABARA
CARTA 1501
BOIA DE LUZ EISA NR 1 NRORD 2543 22-46.61S 043-11.38W DESAPARECIDA
CANCELAR ESTE AVISO 111734 UTC JUL 17.

S 7047/17
ILHA DOS COCOS
CARTA 1633
BOIA ALGODAO LESTE NRORD RJ-1091 23-12.19S 044-34.96W FORA DE POSICAO
CANCELAR ESTE AVISO 100400 UTC JUL 17.

S 7046/17
LAJE DO PENDAO
CARTA 1636
BOIA DE LUZ LAJE DO PENDAO NRORD 3110 23-01.90S 044-20.44W RETIRADA TEMPORARIAMENTE
CANCELAR ESTE AVISO 110400 UTC JUL 17.

S 7045/17
PRAIA GRANDE
CARTA 1623
BALIZA PRAIA GRANDE NRORD RJ-820 22-56.75S 043-54.57W DESTRUIDA
CANCELAR ESTE AVISO 100400 UTC JUL 17.

S 7034/17
PROXIMIDADES DA PONTA DA FIGUEIRA
CARTA 1636
FAROLETE LAJE DA FIGUEIRA NRORD 3120 23-01.34S 044-22.16W DESTRUIDO
CANCELAR LOCAL S 9376/16
CANCELAR ESTE AVISO 092200 UTC JUL 17.

S 7027/17
CANAL DE ACESSO AO PORTO DE SANTOS
CARTA 1713
BOIA DE LUZ NR 4 NRORD 3332 23-59.53S 046-19.58W REPOSICIONADA TEMPORARIAMENTE PARA 23-55.25S 046-20.53W
CANCELAR ESTE AVISO 041951 UTC JUL 17

S 7026/17
CANAL DE ACESSO AO PORTO DE SANTOS
CARTA 1713
BOIA DE LUZ NR 2 NRORD 3324 23-59.88S 046-20.03W REPOSICIONADA TEMPORARIAMENTE PARA 23-55.33S 046-20.40W
CANCELAR ESTE AVISO 041951 UTC JUL 17.

HIDROVIAS EM GERAL

AVISOS-RÁDIO LOCAIS

Avisos-Rádio Locais em vigor, publicados em Folhetos anteriores:

Nº do Aviso	Nº do Folheto	Nº do Aviso	Nº do Folheto	Nº do Aviso	Nº do Folheto
HG 8874/16	22/16	HG 8941/16	23/16	HG 9239/16	02/17
HG 8940/16	23/16	HG 9238/16	02/17	HG 9240/16	02/17

Avisos-Rádio Locais em vigor há mais de seis semanas, publicados pela primeira vez:

Nenhum.

SEÇÃO III - CORREÇÕES ÀS CARTAS NÁUTICAS

CARTAS AFETADAS PELOS AVISOS 44 A 49 PUBLICADOS NESTE FOLHETO

Número da Carta	Avisos
1201	E 46
1403	E 49
1406	E 49
1501	S 44
1503	E 47
1506	S 44
1511	S 44

Número da Carta	Avisos
1512	S 44
1515	S 44
1531	S 44
1550	E 49
1901	S 48(P)
1902	S 45(T)
22900 (INT 2122)	E 49

Apresentam-se, a seguir, os Avisos Temporários (T) e Preliminares (P) em vigor e os Avisos Permanentes da quinzena a que se refere este Folheto.

ÁREA OCEÂNICA

AVISOS TEMPORÁRIOS (T) e PRELIMINARES (P) em vigor, publicados em Folhetos anteriores:

Nenhum.

AVISOS TEMPORÁRIOS (T), PRELIMINARES (P) e PERMANENTES da quinzena:

Nenhum.

BACIA AMAZÔNICA

AVISOS TEMPORÁRIOS (T) e PRELIMINARES (P) em vigor, publicados em Folhetos anteriores:

Nº do Aviso	Nº da Carta	Folheto	Válido até
I 44(P)/01	231	1/17	-
I 5(P)/04	Croqui do Rio Negro, fl. nº 004	1/17	-
I 83(T)/05	304 - 320	1/17	-
I 40(P)/07	4500	1/17	-
I 66(P)/09	4105 A/B	1/17	-
I 70(P)/09	4500	1/17	-
I 71(P)/09	4500	1/17	-
*I 134(P)/09	4150	1/17	-
*I 165(P)/09	ATLAS 4500	1/17	-
*I 101(P)/11	4150	1/17	-
*I 3(P)/12	302	1/17	-
*I 19(P)/12	4150	1/17	-
*I 3(P)/13	4102 A/B	1/17	-
*I 38(P)/13	204	1/17	-
*I 78(P)/13	4202 A/B	1/17	-
I 80(P)/13	4150	1/17	-
*I 97(P)/13	4102 B	1/17	-
*I 157(P)/13	4150	1/17	-
*I 158(P)/13	4150	1/17	-
*I 159(P)/13	4150	1/17	-
*I 160(P)/13	4150	1/17	-
*I 161(P)/13	4150	1/17	-
*I 166(P)/13	4102 A	1/17	-
*I 167(P)/13	4150	1/17	-
*I 168(P)/13	4150	1/17	-
*I 169(P)/13	4150	1/17	-
*I 170(P)/13	4150	1/17	-
*I 171(P)/13	4150	1/17	-
*I 1(P)/14	4103 A / B	1/17	-
*I 30(P)/14	4150	1/17	-
*I 31(P)/14	4150	1/17	-
*I 32(P)/14	4150	1/17	-
*I 63(P)/14	4101 B	1/17	-
*I 64(P)/14	203 - 204 - 21300 (INT 4196)	1/17	-
I 67(P)/14	303	1/17	-
I 68(P)/14	242 - 243	1/17	-
*I 123(P)/14	4103 B - 4381 A	1/17	-
*I 168(P)/14	4361 A	1/17	-
*I 169(P)/14	303 - 21400 (INT 4197)	1/17	-
I 176(P)/14	4201 A/B	1/17	-
*I 223(P)/14	4103 B	1/17	-
*I 224(P)/14	4104 A	1/17	-
I 230(P)/14	204 - 206	1/17	-
*I 232(P)/14	4101 A	1/17	-
*I 233(P)/14	4101 B	1/17	-
*I 242(P)/14	242	1/17	-
*I 1(P)/15	4101 A	1/17	-
*I 7(P)/15	4103 B	1/17	-
*I 21(P)/15	4150	1/17	-
*I 30(P)/15	21300 (INT 4196)	1/17	-

Nº do Aviso	Nº da Carta	Folheto	Válido até
*I 86(P)/15	4150	1/17	-
*I 87(P)/15	4150	1/17	-
*I 88(P)/15	4150	1/17	-
*I 89(P)/15	4150	1/17	-
*I 93(P)/15	4101 A	1/17	-
I 112(P)/15	4150	1/17	-
*I 118(P)/15	4500	1/17	-
*I 119(P)/15	4500	1/17	-
*I 120(P)/15	4500	1/17	-
*I 121(P)/15	4500	1/17	-
*I 122(P)/15	4500	1/17	-
*I 123(P)/15	4500	1/17	-
*I 124(P)/15	4500	1/17	-
*I 169(P)/15	4411	1/17	-
*I 170(P)/15	4418	1/17	-
*I 172(P)/15	4150	1/17	-
*I 173(P)/15	4150	1/17	-
*I 174(P)/15	4150	1/17	-
*I 175(P)/15	4150	1/17	-
*I 176(P)/15	4150	1/17	-
*I 177(P)/15	4150	1/17	-
*I 178(P)/15	4150	1/17	-
*I 189(P)/15	4104	1/17	-
*I 196(P)/15	4500	1/17	-
*I 197(P)/15	4500	1/17	-
*I 204(P)/15	4150	1/17	-
*I 6(P)/16	4102 B	1/17	-
*I 7(P)/16	4103 A	1/17	-
*I 14(P)/16	4150	1/17	-
*I 15(P)/16	4150	1/17	-
*I 16(P)/16	4150	1/17	-
*I 17(P)/16	4150	1/17	-
*I 21(P)/16	4150	1/17	-
*I 22(P)/16	4150	1/17	-
*I 23(P)/16	4150	1/17	-
*I 24(P)/16	4150	1/17	-
*I 25(P)/16	4150	1/17	-
*I 26(P)/16	4150	1/17	-
I 28(P)/16	304	1/17	-
I 29(P)/16	4381 A/B	1/17	-
*I 62(P)/16	4382 B	1/17	-
I 102(T)/16	231 - 303 - 21400 (INT 4197)	1/17	-
I 122(P)/16	4101 A	1/17	-
I 123(P)/16	204	1/17	-
I 124(P)/16	242	1/17	-
I 162(P)/16	304	1/17	-
*I 1(P)/17	4103 B	1/17	-
*I 2(P)/17	4381 A	1/17	-
I 43(P)/17	320	4/17	-

* Avisos que possuem reprodução de trecho (bacalhau).

AVISOS TEMPORÁRIOS (T), PRELIMINARES (P) e PERMANENTES da quinzena:

Nenhum.

COSTA NORTE

AVISOS TEMPORÁRIOS (T) e PRELIMINARES (P) em vigor, publicados em Folhetos anteriores:

Nº do Aviso	Número da Carta	Folheto	Válido até
N 94(P)/04	703 - 720	1/17	-
N 154(P)/10	414	1/17	-
N 58(P)/11	701 - 710	1/17	-
N 26(T)/13	21010 (INT 4071) 21100 (INT 4194) 21200 (INT 4195)	1/17	-
N 117(P)/13	410 - 411 - 412	1/17	-
N 142(P)/14	701	1/17	-
N 141(T)/15	705 - 710	1/17	-
N 148(T)/15	21010 (INT 4071) 21100 (INT 4194)	1/17	-
N 149(T)/15	21900 (INT 2112)	1/17	-
N 191(T)/15	21500 (INT 2108)	1/17	-

Nº do Aviso	Número da Carta	Folheto	Válido até
N 18(T)/16	701 - 710	1/17	-
N 150(P)/16	410 - 411 - 412 - 413 - 21600 (INT 2109)	1/17	-
N 151(P)/16	410 - 21600 (INT 2109)	1/17	-
N 152(P)/16	21020 (INT 2003) 21500 (INT 2108) 21600 (INT 2109)	1/17	-
N 153(T)/16	21600 (INT 2109)	1/17	02-11-2017
N 154(P)/16	10 (INT 407) - 410 - 411 21020 (INT 2003) 21600 (INT 2109)	1/17	-
N 157(T)/16	21020 (INT 2003) 21030 (INT 2004) 21800 (INT 2111)	1/17	20-11-2017
N 164(P)/16	21200 (INT 4195)	1/17	-

AVISOS TEMPORÁRIOS (T), PRELIMINARES (P) e PERMANENTES da quinzena:

Nenhum.

COSTA LESTE

AVISOS TEMPORÁRIOS (T) e PRELIMINARES (P) em vigor, publicados em Folhetos anteriores:

Nº do Aviso	Número da Carta	Folheto	Válido até
E 138(P)/04	1107 - 1110 - 1170 - 1171	1/17	-
E 97(P)/05	1310 - 1311	1/17	-
E 105(P)/07	1311	1/17	-
E 126(P)/08	902	1/17	-
E 127(P)/08	930	1/17	-
E 161(P)/09	1550	1/17	-
E 56(P)/10	1106 - 1110	1/17	-
E 128(T)/10	1103	1/17	-
E 8(P)/11	901	1/17	-
E 88(P)/11	1101	1/17	-
E 37(P)/12	1401	1/17	-
E 39(P)/12	1101	1/17	-
E 98(T)/12	902	1/17	-
E 147(T)/12	902	1/17	-
E 68(P)/13	1401	1/17	-
E 116(P)/13	1312	1/17	-
E 66(P)/14	1401	1/17	-
E 167(P)/14	1504	1/17	06-06-2018

Nº do Aviso	Número da Carta	Folheto	Válido até
E 204(P)/14	1401	1/17	-
E 225(P)/14	1107 - 1110 - 1170 - 1171	1/17	-
E 134(P)/15	1503 - 1505	1/17	-
E 143(P)/15	1401	1/17	-
E 147(T)/15	1401	1/17	-
E 201(P)/15	1420	1/17	-
E 5 (T)/16	1406	1/17	-
E 134(P)/16	1201	1/17	30-07-2018
E 137(T)/16	1504	1/17	04-04-2017
E 138(T)/16	1402 - 1410	1/17	-
E 141(T)/16	1000 - 21040 - 21050	1/17	-
E 145(P)/16	1403 - 1406 - 1550 22900 (INT 2122)	1/17	-
E 147(T)/16	22800 (INT 2121)	1/17	16-06-2018
E 155(T)/16	1406	1/17	13-02-2018
E 156(P)/16	930 - 21040 (INT 2005) 22200 (INT 2115)	1/17	-
E 11(P)/17	1401	2/17	-
E 24(P)/17	1401 - 1410	2/17	-

AVISOS TEMPORÁRIOS (T), PRELIMINARES(P) e PERMANENTES da quinzena:

*** E 46/17 ATLÂNTICO SUL - BRASIL - COSTA LESTE**

Rio Cachoeira - Nota

Carta 1201 Datum: WGS-84 (Última correção: 190/15)


Substituir	“BALIZAMENTO PARTICULAR”	por	“BALIZAMENTO DE USO RESTRITO”	14°47,870'S 39°03,050'W
Substituir	“BALIZAMENTO PARTICULAR (Ver Nota)”	por	“BALIZAMENTO DE USO RESTRITO (Ver Nota)”	14°48,490'S 39°01,910'W
Substituir	“balizamento cego particular”	por	“balizamento de uso restrito”	14°47,900'S 39°03,050'W

*** E 47/17 ATLÂNTICO SUL - BRASIL - COSTA LESTE**

Enseadas do Cabo Frio - Boia de Amarração

Referência: Carta 12000 – Símbolos, Abreviaturas e Termos, pág. 62 Q (40)

Carta 1503 Datum: Córrego Alegre (Última correção: 32/17)

Inserir			22°58,150'S 42°00,520'W
	o texto	“BOIA DE AMARRAÇÃO” (Ver Nota)	22°58,200'S 42°00,500'W
Inserir	a nota que acompanha este aviso		23°02,760'S 42°59,570'W

* E 49/17 ATLÂNTICO SUL - BRASIL - COSTA LESTE

Proximidades do Porto do Açú - Profundidades

Referência: Carta 12000 – Símbolos, Abreviaturas e Termos, págs. 31 I (10) e 33 I (30)

Carta 1403 Datum: WGS-84 (Última correção: 12/17)

Retirar	19 ₄	21°47,48'S 40°46,85'W
	24	21°46,76'S 40°46,55'W
	24	21°46,73'S 40°45,52'W
	18 ₆	21°46,15'S 40°45,58'W
Inserir	16 ₇	21°46,85'S 40°45,61'W
	17 ₆	21°46,21'S 40°45,73'W
	15 ₉	21°46,85'S 40°46,41'W
	18 ₄	21°47,59'S 40°46,77'W

Retirar o trecho da isóbata de 20 metros interligando as posições: 21°47,64'S 40°46,94'W
21°46,64'S 40°45,18'W

Inserir o trecho da isóbata de 20 metros interligando as posições: 21°47,64'S 40°46,94'W
21°47,69'S 40°46,64'W
21°47,26'S 40°45,80'W
21°46,91'S 40°45,16'W
21°46,69'S 40°45,26'W
21°46,64'S 40°45,18'W

Carta 1406 Datum: WGS-84 (Última correção: 10/17)

Retirar	18 ₆	21°46,15'S 40°45,62'W
	18	21°46,93'S 40°47,38'W
	19 ₄	21°47,55'S 40°46,88'W
	22 ₅	21°47,56'S 40°46,39'W
	23	21°46,95'S 40°45,94'W
	21 ₅	21°46,55'S 40°45,69'W
	20 ₈	21°46,12'S 40°46,40'W
	21 ₅	21°46,55'S 40°46,86'W
	19 ₈	21°46,14'S 40°46,89'W
	18 ₉	21°46,53'S 40°47,29'W
	17 ₉	21°45,73'S 40°46,16'W
Inserir	16 ₇	21°46,85'S 40°45,61'W
	17 ₉	21°46,60'S 40°45,66'W
	17 ₆	21°46,21'S 40°45,73'W
	17 ₃	21°45,73'S 40°46,14'W
	17 ₈	21°46,24'S 40°46,46'W
	15 ₉	21°46,85'S 40°46,41'W
	17 ₁	21°46,63'S 40°46,86'W
	18 ₆	21°46,22'S 40°46,96'W
	17 ₉	21°46,45'S 40°47,11'W
	17 ₁	21°46,95'S 40°47,42'W
	18 ₄	21°47,59'S 40°46,77'W

18₃

21°47,26'S 40°46,26'W

Retirar o trecho da isóbata de 20 metros interligando as posições:

21°47,64'S 40°46,94'W
21°46,64'S 40°45,18'W

Inserir o trecho da isóbata de 20 metros interligando as posições:

21°47,64'S 40°46,94'W
21°47,69'S 40°46,64'W
21°47,44'S 40°46,25'W
21°47,26'S 40°45,80'W
21°47,00'S 40°45,33'W
21°46,91'S 40°45,16'W
21°46,69'S 40°45,26'W
21°46,64'S 40°45,18'W

Carta 1550 Datum: WGS-84 (Última correção: 12/17)

Inserir 15₉

21°46,9'S 40°46,4'W

Retirar o trecho da isóbata de 20 metros interligando as posições:

21°47,8'S 40°46,6'W
21°46,8'S 40°44,9'W

Inserir o trecho da isóbata de 20 metros interligando as posições:

21°47,8'S 40°46,6'W
21°47,6'S 40°46,3'W
21°47,3'S 40°45,8'W
21°47,1'S 40°45,4'W
21°46,9'S 40°45,1'W
21°46,8'S 40°44,9'W

Carta 22900 (INT 2122) Datum: WGS-84 (Última correção: 106/16)

Inserir 15₉

21°46,9'S 40°46,4'W

Retirar o trecho da isóbata de 20 metros interligando as posições:

21°47,8'S 40°46,6'W
21°46,8'S 40°44,9'W

Inserir o trecho da isóbata de 20 metros interligando as posições:

21°47,8'S 40°46,6'W
21°47,6'S 40°46,3'W
21°47,3'S 40°45,8'W
21°47,1'S 40°45,4'W
21°46,9'S 40°45,1'W
21°46,8'S 40°44,9'W

AVISOS TEMPORÁRIOS (T) e PRELIMINARES (P) em vigor, publicados em Folhetos anteriores:

Nº do Aviso	Número da Carta	Folheto	Válido até
S 150(T)/05	30 (INT 201)	1/17	-
S 54(P)/06	1822	1/17	-
S 86(P)/06	1902	1/17	-
S 56(P)/07	1501 - 1512	1/17	-
S 21(T)/08	2101	1/17	-
S 38(T)/08	1511 - 1512	1/17	-
S 142(T)/08	21070 (INT 2008) 23000 (INT 2123)	1/17	-
S 234(P)/08	1501 - 1511	1/17	-
S 19(P)/10	1902	1/17	-
S 63(P)/10	2101	1/17	-
S 71(P)/10	1621	1/17	-
S 78(P)/10	1636	1/17	-
S 132(T)/10	1636	1/17	-
S 8(P)/12	1 - 30 - 21070 (INT 2008)	1/17	-
S 36(P)/12	1621	1/17	-
S 50(P)/12	2101 - 2112	1/17	-
S 78(P)/12	23000 (INT 2123)	1/17	9-12-2026
S 140(P)/12	1623	1/17	-
S 20(P)/13	1901 - 1910	1/17	-
S 73(P)/13	2101 - 2110	1/17	-
S 114(P)/13	1622	1/17	-
S 61(P)/14	1641	1/17	-
S 78(P)/14	1822	1/17	-
S 89(P)/14	1908	1/17	-
S 206(P)/14	1607 - 1622 - 1623	1/17	-
S 226(P)/14	1511 - 1512 - 1515	1/17	-
S 22(P)/15	23100 - 23200 - 21070	1/17	-
S 56(P)/15	1711	1/17	-
S 64(P)/15	1511 - 1512 - 1515	1/17	-
S 132(P)/15	1501 - 1511 - 1512	1/17	-
S 144(T)/15	1511 - 1512 - 1514 - 1515	1/17	-
S 150(T)/15	1501 - 1511 - 1512	1/17	-
S 155(T)/15	1908 - 1910	1/17	-
S 156(T)/15	1511	1/17	-
S 157(T)/15	1901	1/17	-

Nº do Aviso	Número da Carta	Folheto	Válido até
S 158(T)/15	1620 - 1621	1/17	-
S 159(T)/15	1621	1/17	-
S 160(T)/15	1607 - 1620 - 1621	1/17	-
S 161(T)/15	1621	1/17	-
S 163(T)/15	1633	1/17	-
S 164(T)/15	1901	1/17	-
S 179(T)/15	23500 (INT 2128)	1/17	-
S 180(T)/15	1511 - 1512 - 1515	1/17	-
S 198(P)/15	1501 - 1511 - 1512 - 1515	1/17	-
S 19(T)/16	21070 (INT 2008) 23100 (INT 2124)	1/17	-
S 30(P)/16	1501 - 1513	1/17	-
S 31(P)/16	21700 (INT 2008)	1/17	-
S 32(T)/16	1607 - 1631 23100 (INT 2124)	1/17	-
S 59(T)/16	1511 - 1512 - 1515	1/17	16-05-2017
S 64(P)/16	1711	1/17	-
S 119(T)/16	1822	1/17	17-03-2017
S 127(T)/16	1841	1/17	30-05-2018
S 128(P)/16	1841	1/17	01-01-2018
S 139(T)/16	23200 (INT 2125)	1/17	-
S 140(T)/16	1620 - 23100 (INT 2124)	1/17	-
S 142(T)/16	1607 - 1620 - 1622 - 1623 23100 (INT 2124)	1/17	-
S 158(T)/16	2110	1/17	07-12-2017
S 159(T)/16	23000 (INT 2123)	1/17	02-06-2017
S 161(T)/16	1501 - 1506 - 1620 21070 (INT 2008) 23000 (INT 2123) 23100 (INT 2124)	1/17	04-10-2017
S 163(T)/16	2110	1/17	07-12-2017
S 5(P)/17	1607 - 1620 - 1621	1/17	-
S 6(P)/17	1501 - 1512 - 1517	1/17	-
S 29(T)/17	1501 - 1506	3/17	16-02-2018
S 33(T)/17	23300 (INT 2126)	4/17	01-03-2018
S 37(T)/17	23300 (INT 2126)	4/17	01-03-2018
S 39(P)/17	1607 - 1632 - 1637	4/17	-

AVISOS TEMPORÁRIOS (T), PRELIMINARES(P) e PERMANENTES da quinzena:

*** S 44/17 ATLÂNTICO SUL - BRASIL - COSTA SUL**

Baía de Guanabara - Profundidades, isóbatas e quadros

Este Aviso cancela o Aviso Preliminar S 69(P)/16

Carta 1501 Datum: WGS-84 (Última correção: 31/17)

Inserir o "bacalhau" que acompanha este aviso. 22°53,49'S 43°09,69'W

Carta 1506 Datum: WGS-84 (Última correção: 103/16)

Inserir o "bacalhau" que acompanha este aviso. 22°53,49'S 43°09,68'W

Carta 1511 Datum: WGS-84 (Última correção: 9/17)

Inserir os "bacalhaus" que acompanham este aviso. 22°53,600'S 43°10,200'W (parte 1)
22°52,762'S 43°08,365'W (parte 2)

Carta 1512 Datum: WGS-84 (Última correção: 9/17)

Inserir os "bacalhaus" que acompanham este aviso. 22°53,690'S 43°10,047'W (parte 1)
22°52,780'S 43°08,380'W (parte 2)

Carta 1515 Datum: WGS-84 (Última correção: 9/17)

Inserir os "bacalhaus" que acompanham este aviso. 22°53,656'S 43°10,134'W (parte 1)
22°53,562'S 43°09,439'W (parte 2)
22°52,798'S 43°08,230'W (parte 3)

o quadro de levantamentos que acompanha este aviso. 22°53,460'S 43°07,727'W

Carta 1531 Datum: Córrego Alegre (Última correção: 107/15)

Inserir os "bacalhaus" que acompanham este aviso. 22°46,034'S 43°09,524'W (parte 1)
22°45,984'S 43°09,064'W (parte 2)

*** S 45(T)/17 ATLÂNTICO SUL - BRASIL - COSTA SUL**

Leste da Ilha do Arvoredo - Sistema de Aquisição de Dados Oceanográficos

Válido até: 23-02-2018

Carta 1902 Datum: WGS-84

Inserir  Lp(5) A. 20s 27°16,47'S 48°25,26'W

* S 48(P)/17 ATLÂNTICO SUL - BRASIL - COSTA SUL

Proximidades do Porto de Laguna

Este Aviso cancela o Aviso Preliminar S 166(P)/15

Carta 1901 Datum: Córrego Alegre

Retirar parte do molhe Sul entre as posições:

28° 29,740'S 48° 44,850'W
28° 29,730'S 48° 44,810'W
28° 29,680'S 48° 44,740'W
28° 29,680'S 48° 44,730'W
28° 29,720'S 48° 44,740'W
28° 29,740'S 48° 44,770'W

Inserir ampliação do molhe Sul entre as posições:

28° 29,740'S 48° 44,850'W
28° 29,740'S 48° 44,798'W
28° 29,737'S 48° 44,719'W
28° 29,742'S 48° 44,694'W
28° 29,748'S 48° 44,676'W
28° 29,760'S 48° 44,661'W
28° 29,772'S 48° 44,674'W
28° 29,757'S 48° 44,691'W
28° 29,755'S 48° 44,796'W

HIDROVIAS EM GERAL

AVISOS TEMPORÁRIOS (T) e PRELIMINARES (P) em vigor, publicados em Folhetos anteriores:

Nº do Aviso	Número da Carta	Folheto	Válido até
HG 139(T)/93	2105	1/17	-
HG 65(T)/95	2109 - 2111 - 2113 - 2140	1/17	-
HG 164(P)/96	2109 - 2111 - 2140	1/17	-

Nº do Aviso	Número da Carta	Folheto	Válido até
HG 176(T)/97	2103 - 2105 - 2106 - 2107 2108 - 2109 - 2111 - 2112	1/17	-
HG 75(P)/98	2103 - 2108 - 2109	1/17	-
HG 31(P)/00	2103 - 2104	1/17	-

AVISOS TEMPORÁRIOS (T), PRELIMINARES (P) e PERMANENTES da quinzena:

Nenhum.

SEÇÃO IV – CORREÇÕES ÀS PUBLICAÇÕES NÁUTICAS

SEÇÃO IV.1 – LISTA DE FARÓIS, 35ª EDIÇÃO, BRASIL, 2016–2017

Nenhuma

SEÇÃO IV.2 – LISTA DE AUXÍLIOS-RÁDIO, BRASIL, 13ª EDIÇÃO, 2015–2019

Nenhuma

SEÇÃO IV.3 – ROTEIROS, BRASIL

Nenhuma

SEÇÃO IV.4 – OUTRAS PUBLICAÇÕES

Nenhuma

SEÇÃO V – AVISOS PERMANENTES ESPECIAIS

AVISOS PERMANENTES ESPECIAIS em vigor, publicados em Folhetos anteriores:

Nº do Aviso	Nº do Folheto	Nº do Aviso	Nº do Folheto	Nº do Aviso	Nº do Folheto
APE 12/95	1/17	APE 8/01	1/17	APE 3/08	1/17
APE 8/99	1/17	APE 1/04	1/17	APE 1/16	1/17

AVISOS PERMANENTES ESPECIAIS da quinzena:

Nenhum.

SEÇÃO VI – NOTÍCIAS DIVERSAS

NOVAS CARTAS NÁUTICAS (PAPEL) PUBLICADAS EM 2017

Nenhuma

NOVAS EDIÇÕES DE CARTAS NÁUTICAS (PAPEL) PUBLICADAS EM 2017

Nº DA CARTA	TÍTULO	EDIÇÃO	ESCALA	DATA
3307	Da Isla Poybí a Isla Uruguaytá	2ª	1:25 000	30 de janeiro de 2017
3311	Do Paso Caballero a Isla Ysypo-I	2ª	1:25 000	30 de janeiro de 2017
3309	Da Isla Pito-Cañy a Isla Oculto	2ª	1:25 000	15 de fevereiro de 2017
3324	Do Puerto La Novia a Isla San Carlos	2ª	1:25 000	15 de fevereiro de 2017

CARTAS NÁUTICAS (PAPEL) CANCELADAS EM 2017

Nenhuma

NOTAS AOS USUÁRIOS

1 - CENTROS DE COORDENAÇÃO DE BUSCA E SALVAMENTO NO BRASIL

ORGANIZAÇÃO	TELEFONE	FAX	OUTROS
SALVAMAR BRASIL (Rio de Janeiro)	(21) 2104-6056 (21) 2104-6863	(21) 2104-6038	Inmarsat-C: 471009910 E-mail: mrccbrazil@con.mar.mil.br
SALVAMAR NORTE (Belém)	(91) 3216-4030 (91) 3216-4031 (91) 3216-4123/185	(91) 3216-4030 (91) 3241-4700	E-mail: 30msg@4dn.mar.mil.br
SALVAMAR NORDESTE (Natal)	(84) 3221-1947 0800-2802255	(84) 3216-3049 (84) 3216-3057	E-mail: mrcceast@3dn.mar.mil.br
SALVAMAR LESTE (Salvador)	(71) 3507-3730 (71) 3507-3711 0800-2843878	(71) 3507-3772	E-mail: rcceast@2dn.mar.mil.br
SALVAMAR SUESTE (Rio de Janeiro)	(21) 2253-6572 (21) 2104-6119 0800-2856158	(21) 2104-6104 (21) 2104-6196	E-mail: mrccrio@1dn.mar.mil.br
SALVAMAR SUL (Rio Grande)	(53) 3233-6130 (53) 3233-6131 (53) 3233-6139 0800-6451519	(53) 3231-1519	E-mail: rccsouth@5dn.mar.mil.br
SALVAMAR NOROESTE (Manaus)	(92) 2123-2238 0800-2807200	(92) 2123-2238 (92) 2123-2239	E-mail: cop@9dn.mar.mil.br
SALVAMAR OESTE (Ladário)	(67) 3234-1180 0800 647-3006	(67) 3234-1014 (67) 3234-1008	E-mail: cc@6dn.mar.mil.br
COMCONTRAM (Controle Naval do Tráfego Marítimo)	(21) 2104-6353 (21) 2104-6337	(21) 2104-6341	Telex: 38 21 30933 E-mail: controle@cotram.mar.mil.br

2 -Visando incrementar a segurança da navegação do segmento de esporte e recreio, estão sendo disponibilizadas, gratuita e experimentalmente, diversas cartas náuticas raster editadas pela DHN, em: (www.chm.mb/box-cartas-raster/raster_disponiveis.html).

- VI -

- 3 - As cartas e Publicações Náuticas poderão ser adquiridas no Posto de Vendas da EMGEPRON, situado na Base de Hidrografia da Marinha em Niterói (BHMN), Rua Barão de Jaceguay, s/nº, Ponta da Armação, CEP 24048-900, Niterói - RJ, Brasil; ou na página de comércio eletrônico: (<http://www.cartasnauticasbrasil.com.br>). Informações adicionais pelo telefone: (21) 2189-3316.
- 4 - Para garantir a segurança da navegação, os navegantes deverão obrigatoriamente utilizar a carta náutica 1513 em substituição à carta náutica 1531, tendo em vista que a mesma encontra-se em processo de atualização para inclusão de rochas perigosas submersas.
- 5 - As correções de cartas náuticas da DHN oriundas de Avisos Permanentes divulgados antes de jul/2002, não disponibilizadas na internet, poderão ser obtidas pelo e-mail: (1232@bhmn.mar.mil.br).

6 - PREÇO DAS CARTAS E PUBLICAÇÕES NÁUTICAS

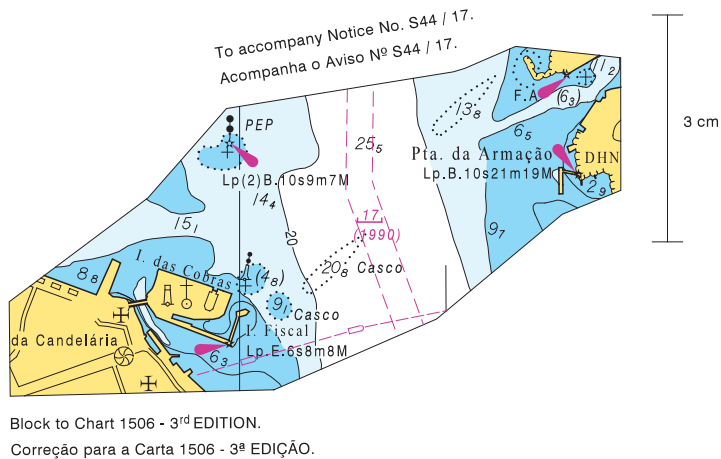
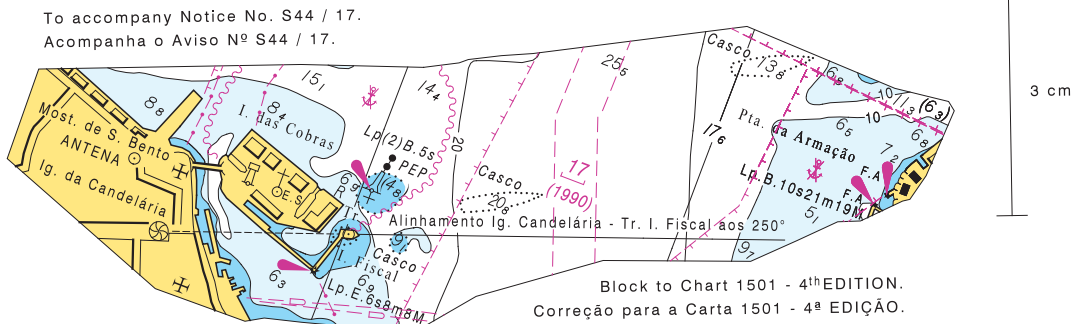
Em 31 de março de 2016 foram reajustados os preços dos documentos náuticos editados pela DHN (Cartas Náuticas e Publicações). Os novos valores dos principais documentos náuticos são apresentados na tabela a seguir. A lista completa está disponível no sítio: (<http://www.mar.mil.br/dhn/bhmn/tabelaPreco.html>).

Documentos Náuticos	Preços
Carta Náutica	R\$ 95,00
Carta Náutica em formato A2	R\$ 50,00
DG6 Tábuas das Marés 2016	R\$ 108,00
DN5 Almanaque Náutico 2016	R\$ 108,00
DH1 - I II III Roteiros	R\$ 130,00
DH8-13 Lista de Auxílios-Rádio	R\$ 108,00
DH2 Lista de Faróis	R\$ 130,00
DH7 Catálogo de Cartas e Publicações	R\$ 95,00

- 7 - A Organização Meteorológica Mundial está realizando uma pesquisa sobre o Serviço de Avisos e de Informação Meteorológica Mundial. Visite a página WWW.JCOMM.INFO/MMMS e responda ao questionário. Sua participação será muito apreciada e valorizada.

SECTION V - BLOCK, NOTES AND FRAMES

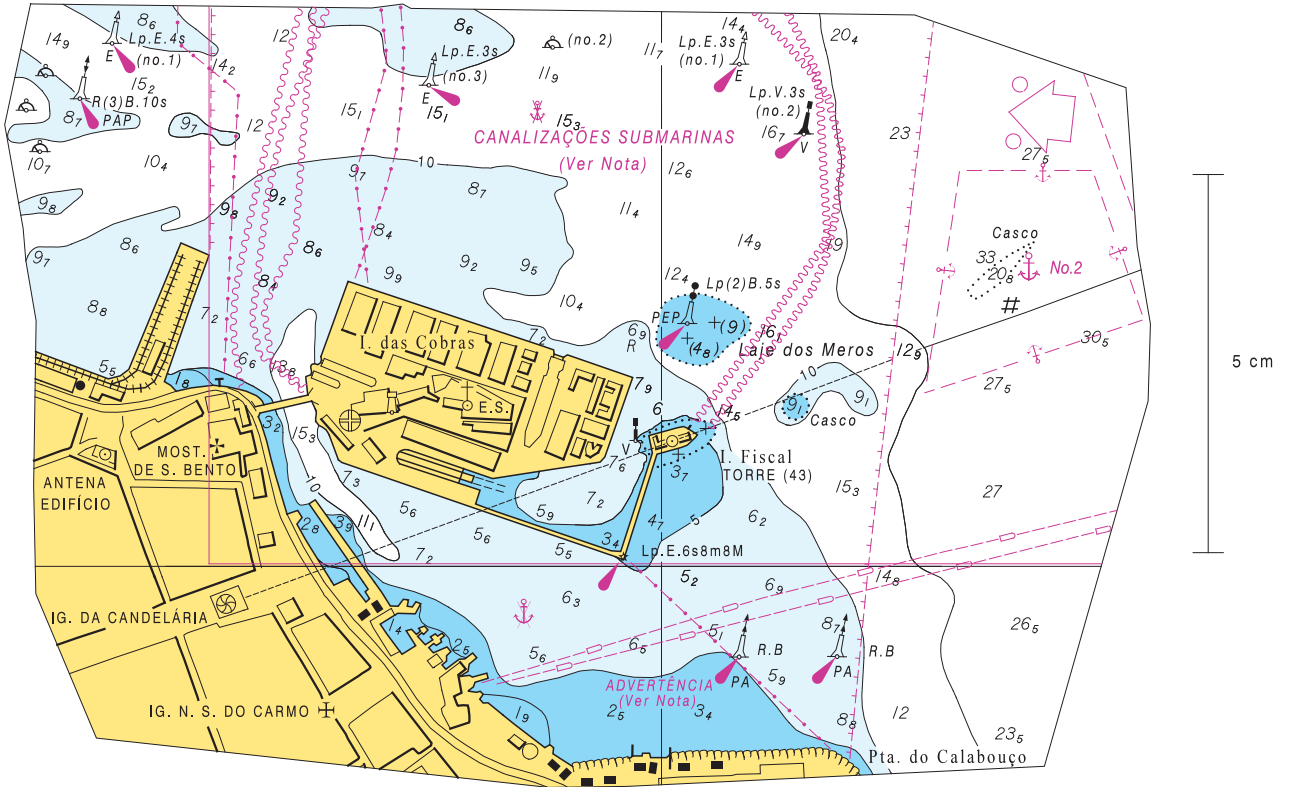
SEÇÃO VII - REPRODUÇÕES DE TRECHOS, QUADROS E NOTAS



-V-

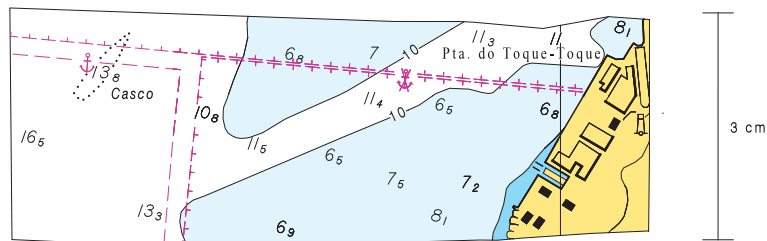
-VII-

To accompany Notice No. S44 / 17.
Acompanha o Aviso Nº S44 / 17.



Block for Chart 1511 - 4th EDITION (Part 1).
Correção para a Carta 1511 - 4^a EDIÇÃO (Parte 1).

To accompany Notice No. S44 / 17.
Acompanha o Aviso Nº S 44 / 17.

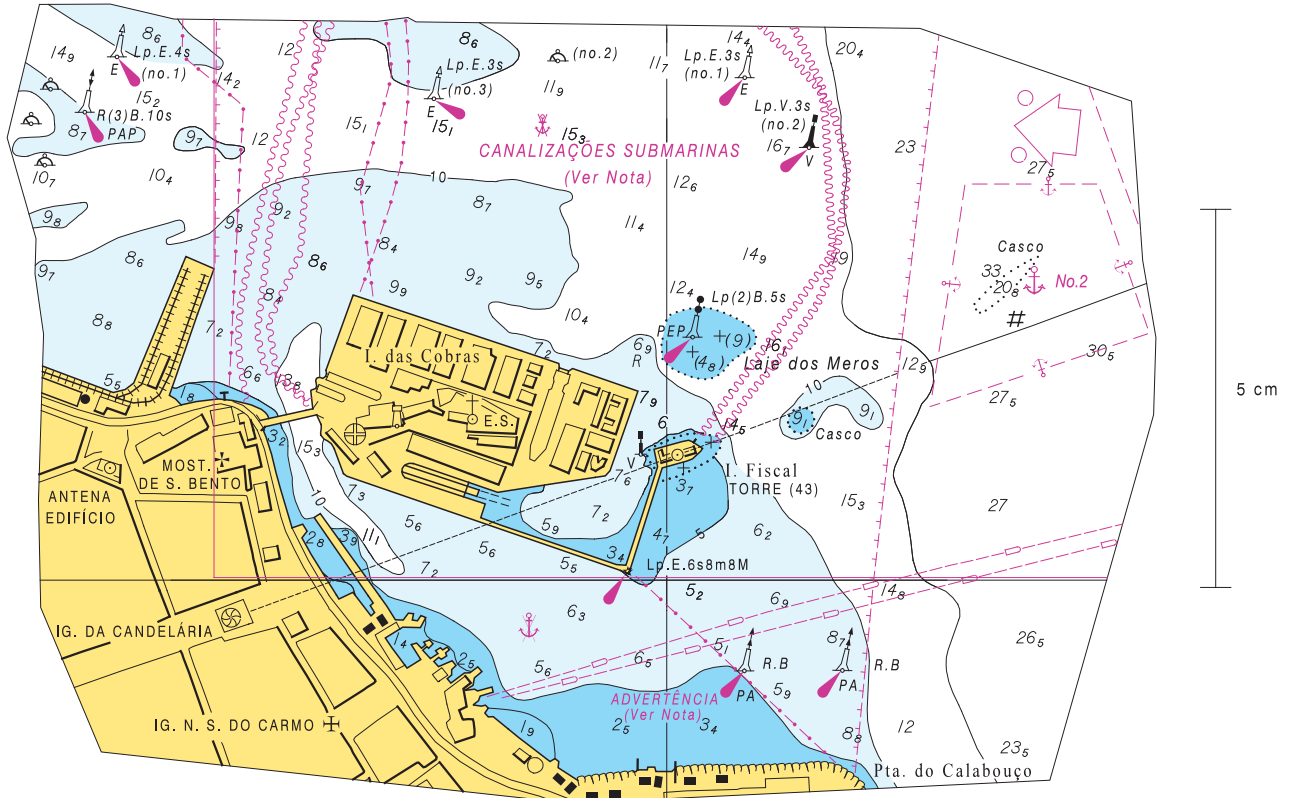


Block to Chart 1511 - 4th EDITION (Part 2).
Correção para a Carta 1511 - 4^a EDIÇÃO (Parte 2).

-V-

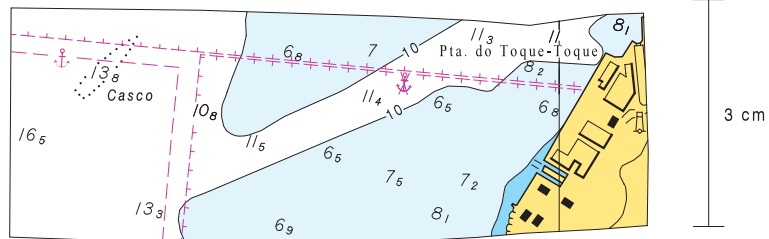
-VII-

To accompany Notice No. S44 / 17.
Acompanha o Aviso Nº S44 / 17.



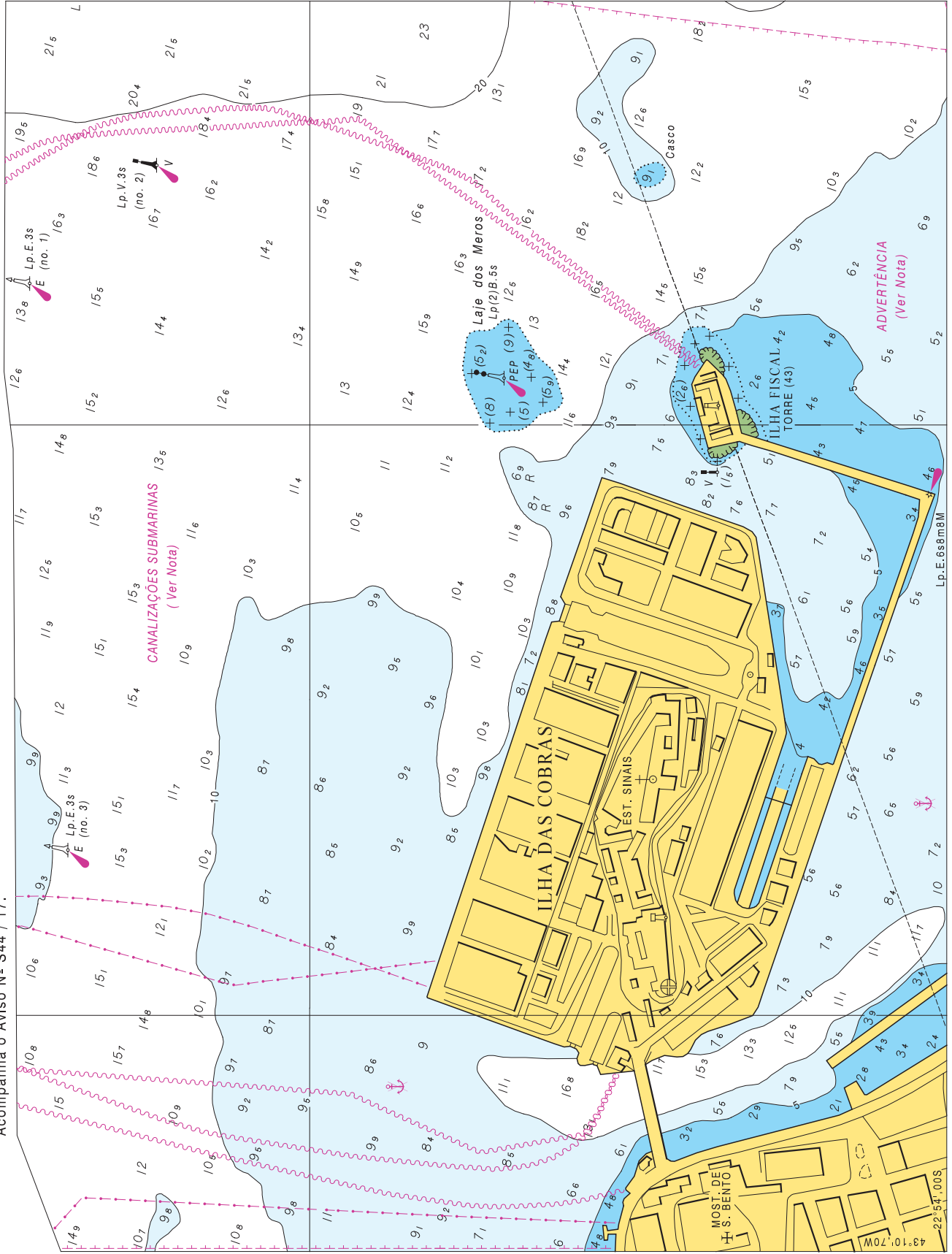
Block to Chart 1512 - 4th EDITION (Part 1).
Correção para a Carta 1512 - 4^a EDIÇÃO (Parte 1).

To accompany Notice No. S44 / 17.
Acompanha o Aviso Nº S44 / 17.



Block to Chart 1512 - 4th EDITION (Part 2).
Correção para a Carta 1512 - 4^a EDIÇÃO (Parte 2).

To accompany Notice No. S44 / 17.
Acompanha o Aviso Nº S44 / 17.



5 cm

-V-

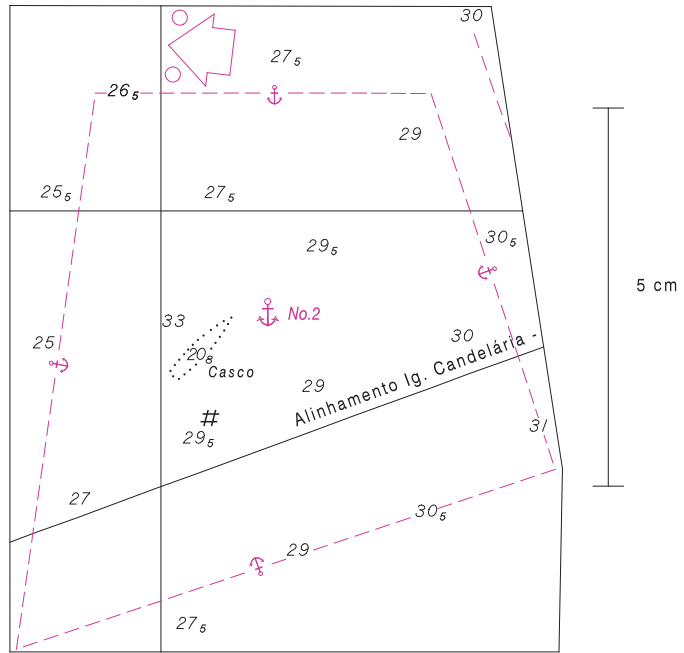
-VII-

Block to Chart 1515 - 3rd EDITION (Part 1).
Correção para a Carta 1515 - 3ª EDIÇÃO (Parte 1).

-V-

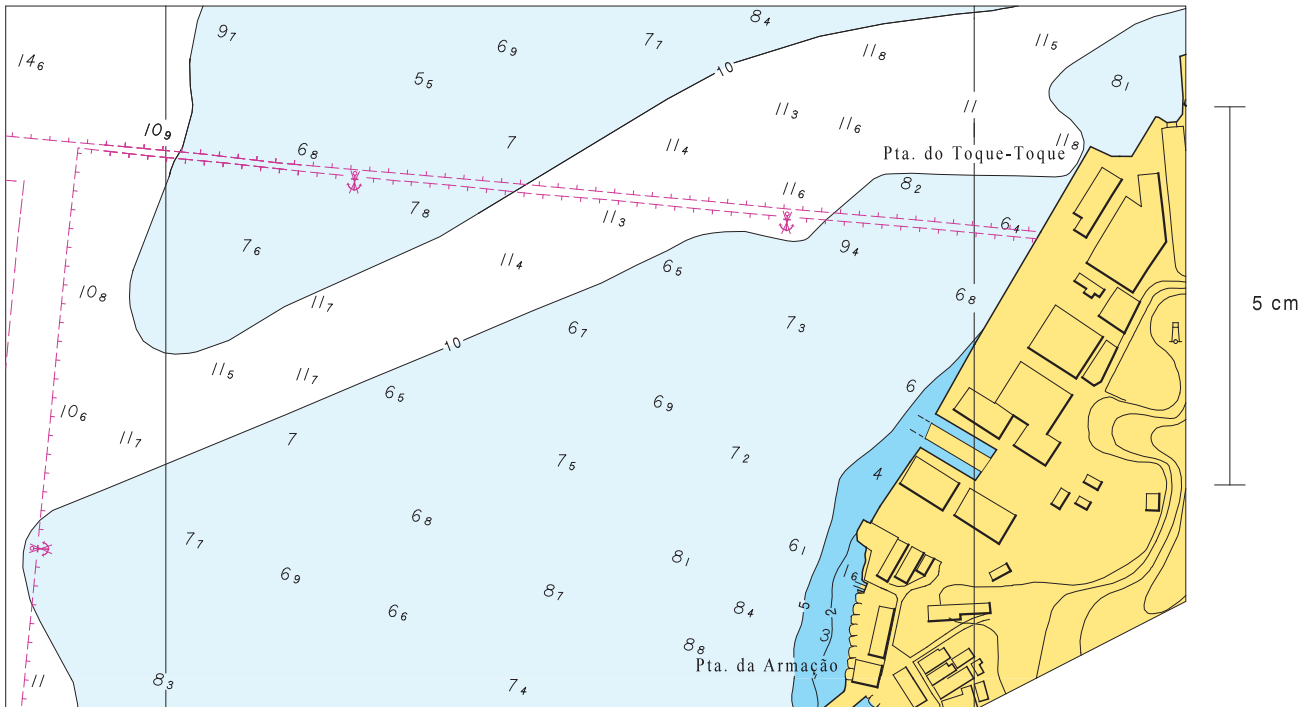
-VII-

To accompany Notice No. S44 / 17.
Acompanha o Aviso Nº S44 / 17.



Block to Chart 1515 - 3rd EDITION (Part 2).
Correção para a Carta 1515 - 3^a EDIÇÃO (Parte 2).

To accompany Notice No. S44 / 17.
Acompanha o Aviso Nº S44 / 17.

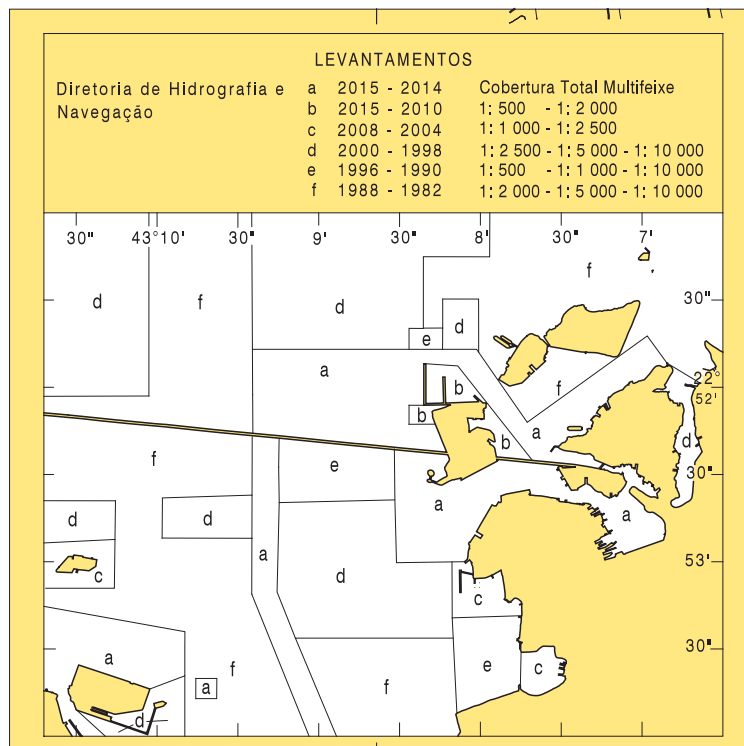


Block to Chart 1515 - 3rd EDITION (Part 3).
Correção para a Carta 1515 - 3^a EDIÇÃO (Parte 3).

-V-

-VII-

To accompany Notice No. S44 / 17.
Acompanha o Aviso Nº S44 / 17.

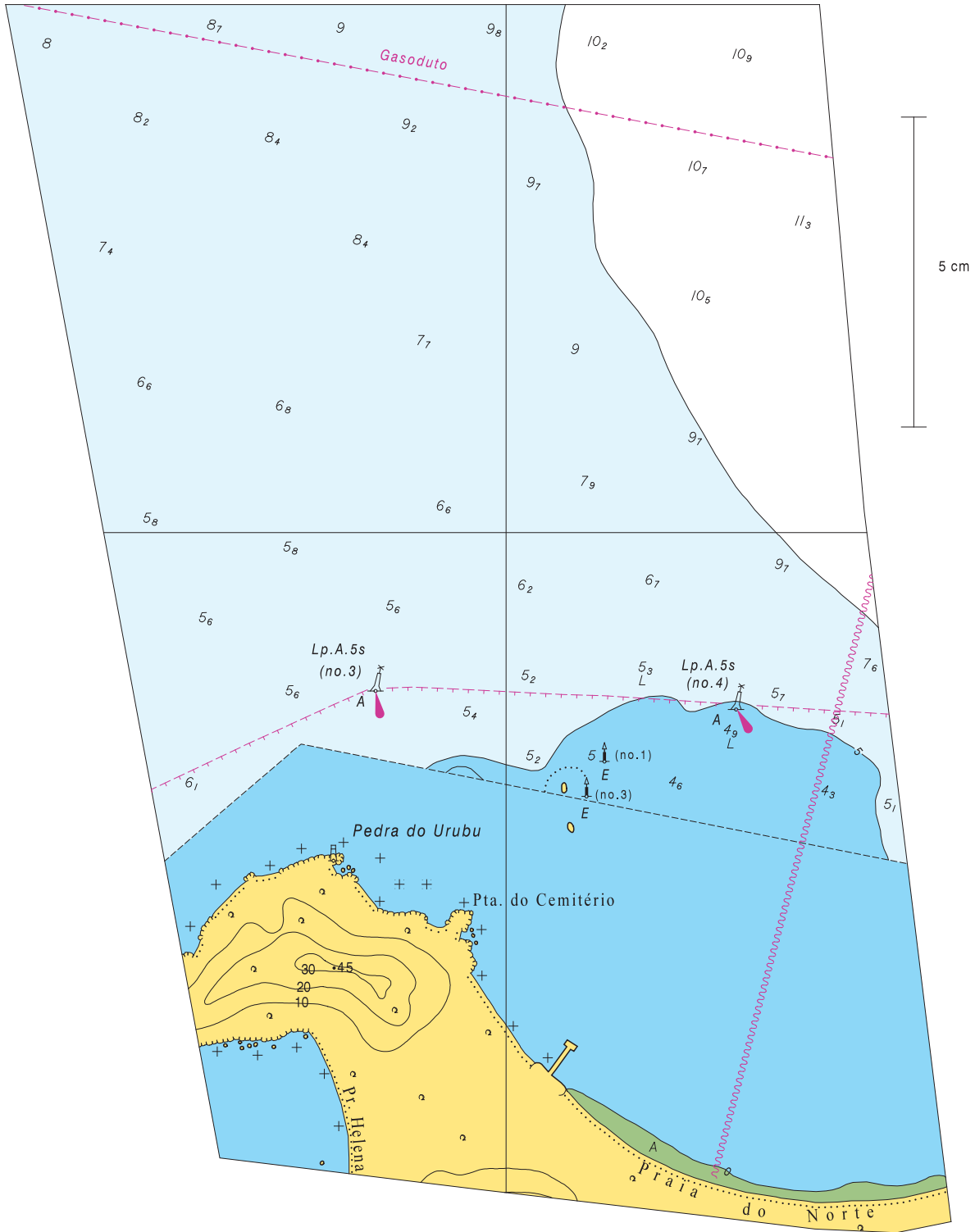


Block to Chart 1515 - 3rd EDITION.
Correção para a Carta 1515 - 3^a EDIÇÃO.

-V-

-VII-

To accompany Notice No. S44 / 17.
Acompanha o Aviso Nº S44 / 17.

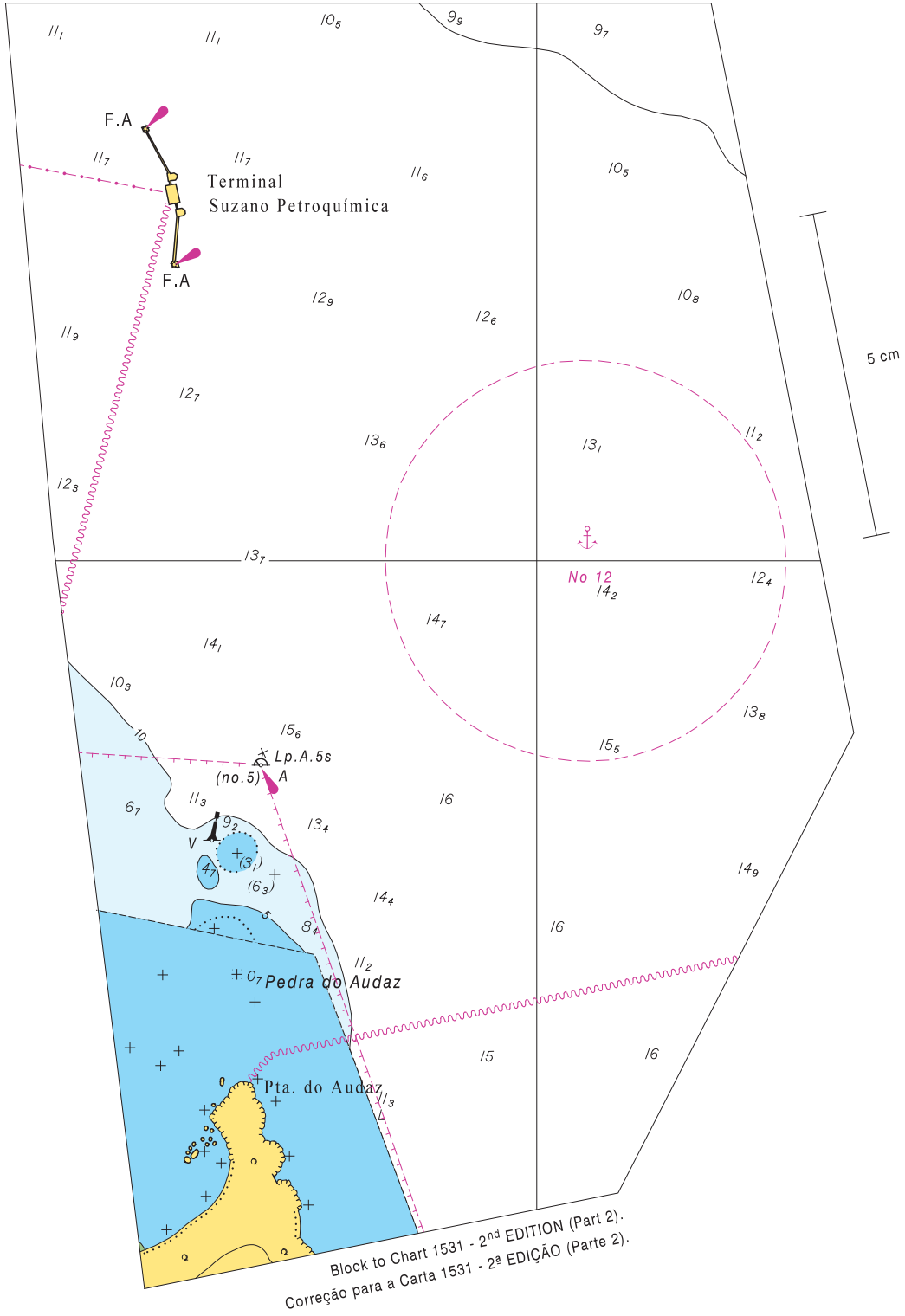


Block to Chart 1531 - 2nd EDITION (Part 1).
Correção para a Carta 1531 - 2ª EDIÇÃO (Parte 1).

-V-

-VII-

To accompany Notice No. S44 / 17.
Acompanha o Aviso Nº S44 / 17.



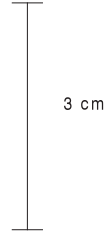
-V-

-VIII-

To accompany Notice No. E 47 / 17.
Acompanha o Aviso N° E 47 / 17.

BOIA DE AMARRAÇÃO
Uso exclusivo para submarinos da Marinha do Brasil.

Block to Chart 1503 - 6th EDITION.
Correção para a Carta 1503 - 6ª EDIÇÃO.



FORMULÁRIO DE OBSERVAÇÃO MARÍTIMA

Controle interno, não preencher:		
Publicado em:	Aviso-Rádio:	Aviso aos Navegantes:
IDENTIFICAÇÃO DO OBSERVADOR		
Navio/Organização:		Número IMO (se aplicável):
Nome do Observador:		
Endereço:		
e-mail:	Tel: ()	Fax: ()
INFORMAÇÃO MARÍTIMA		
Data da Observação: / /		Hora da Observação: UTC
Posição (veja Instrução 2)	Ponto () ou Área Circular ()	
	Ponto:	
	Latitude: ° ' N() S()	
	Longitude: ° ' N() S()	
	Área circular:	
	Raio de ____ Milhas Náuticas em torno da posição	
Latitude: ° ' N() S()		
Longitude: ° ' N() S()		
Datum:		
() WGS-84 Outro: _____		
Sistema de Navegação:		
() GPS Outro: _____		
Descrição da Informação Marítima (veja Instrução 3):		
Produtos afetados (Cartas e/ou Publicações Náuticas) e Edição:		ENCs afetadas:
Sensor de Sondagem ou método usado (se aplicável) (veja Instrução 4):		

Instruções:

1- Os navegantes e usuários em geral estão convidados a notificar a Diretoria de Hidrografia e Navegação sobre quaisquer alterações que possam afetar a segurança da navegação, ou quaisquer observações nas Cartas e Publicações Náuticas digitais e em papel.

2- No campo “Posição” devem ser registradas latitude e longitude da observação. Essa pode ser pontual (exemplo: farol apagado) ou cobrir uma área (exemplo: derramamento de óleo). É necessário preencher o Sistema de Navegação empregado na determinação da posição da observação (satélite, por marcações verdadeiras ou magnéticas de pontos notáveis, por marcação e distância radar, por combinação de métodos. No caso de marcações magnéticas, informar o valor do desvio da agulha, caso seja conhecido). Caso a posição obtida não seja precisa, tal fato deve ser informado.

3- No campo “Descrição da Informação Marítima” devem ser descritas em texto livre informações que caracterizem a observação. Folhas adicionais podem ser usadas onde não houver espaço suficiente.

4- No caso de profundidades anormais, informar os meios utilizados para sua determinação (se for possível, anexar cópia dos registros do ecobatímetro, assinalando no mesmo a data, a hora, a profundidade encontrada, a escala empregada na leitura da profundidade), a situação meteorológica reinante, o estado do mar (de acordo com a escala Beaufort - modelo DHN-5909) e outros detalhes julgados de interesse.

5- Solicita-se aos navegantes e usuários em geral que encaminhem o formulário ao Centro de Hidrografia da Marinha (CHM), por FAX (21) 2189-3210, e-mail: segnav@chm.mar.mil.br, cartografia@chm.mar.mil.br ou pelo correio (CHM - Divisão de Informações de Segurança da Navegação, Rua Barão de Jaceguay, S/N, Ponta da Areia, CEP 24048-900, Niterói – RJ).